

この説明書は発売当時の内容をそのまま掲載しています。
そのため、現在は使用できない機能や、サービスを
終了しているもの等がありますので、あらかじめご了承ください。
また、お使いの本体の電子説明書もあわせてご覧ください。

各ソフトに関するお問い合わせにつきましては、ソフトメーカーにご連絡ください。
お問い合わせ先一覧は、任天堂公式ホームページでご確認いただけます。
http://www.nintendo.co.jp/support/contact/software_publishers.html

Nintendo®

Wii®

キキトリッく

TM



とりあつかいめいしょ
取扱せつ明書

MAA-RVL-ST3J-JPN

ごあいさつ

このたびはWii専用ソフト『キキトリック』をお買い上げいただきまして、誠にありがとうございます。

ご使用前に、この「取扱説明書」をよくお読みいただき、正しい使用方法でご愛用ください。

なお、この「取扱説明書」は大切に保管してください。

※Wii本体取扱説明書や対応周辺機器の取扱説明書も併せてお読みください。

安全に使用していただくために…

健康上のご注意（必ずお読みください）

警告

- 健康のため、部屋を明るくしテレビ画面からできるだけ離れて使用してください。特に小さなお子様が遊ばれるときは、保護者の方の目の届くところで遊ばせるようにしてください。
- 強い光や点滅の刺激を受けたり、テレビの画面などを見ていたりすると、体調や体質によっては、一時的にめまいや筋肉のけいれんを起こしたり、意識を失ったりすることがまれにあります。このような症状が起きた場合は、すぐに使用を中止し、医師の診察を受けてください。また、このような症状を経験したことがある方は、使用する前に必ず医師に相談してください。
- 長時間連続して使用しないでください。疲れていなくても1時間ごとに10～15分休憩してください。特に、高齢の方や、運動習慣のない方、心臓病・高血圧症などの循環器に既往症のある方は、十分休憩をとってください。
- 手や腕などに痛みやけが、疾患などがある場合は、使用する前に医師に相談してください。ゲームなどの操作をすることで症状が悪くなる可能性があります。
- めまいや頭痛、吐き気・乗物酔いに似た症状があるときや、目や手、腕などに痛みや疲労感、耳鳴りなどの不快感があるときは、使用しないでください。健康状態に悪い影響を与える可能性があります。
- Wiiリモコン（またはWiiリモコンプラス）の振動機能について、次のことに注意してください。
 - ・ 頭部、ひじ、ひざなどの骨部や顔および腹部など、身体の各部にWiiリモコンを当てて使用しないでください。皮膚などを痛める可能性があります。
 - ・ 健康のため、めやすとして30分ごとに5分以上の休憩をとってください。
 - ・ 振動を不快に感じたときは、HOMEボタンメニューのWiiリモコン設定画面で振動をOFFにしてください。振動設定のON/OFFに関しては、Wii本体取扱説明書（機能編 P.9）をご覧ください。
- 使用中に、手や腕などの身体に疲れを感じたり、めまいや頭痛（耳鳴りなどの異常）を感じたときは、すぐに休憩をとってください。もし、身体に痛みや不快感が続くようであれば、直ちに使用を中止し、医師の診察を受けてください。

使用上のご注意（必ずお読みください）

事故やけが、家財の破損、故障の原因となりますので、以下の点に注意してください。

警告

- ゲーム中はWiiリモコンをしっかりと握り、手を離さないでください。また、絶対に投げたり、必要以上に振り回したりしないでください。Wiiリモコンを投げたり、必要以上に振り回して手から離れた場合、過度の力がストラップにかかりストラップが切れる恐れがあります。
- 必ずWiiリモコン専用ストラップに手首を通して、ストッパーで固定してください。また、ゲーム中にストッパーが緩んだり外れたりしたときは、ゲームを中断して、ストッパーを再度固定してください。
- ゲーム中に、手や腕を振ったり、動き回る可能性がありますので、ゲームを始める前には何も無いことを確認し、Wiiリモコンを振っても、Wiiリモコンとテレビとの距離が1m以上になるように、離れてください。また、複数のプレイヤーが同時に遊ぶときは、ぶつかったりしないように、十分なスペースを確保してください。
- お子様がゲームをされる場合は、保護者の方が注意事項をよく読んでご説明いただき、目の届く所で遊ばせてください。特に小さなお子様の場合は、保護者の方が手助けをして一緒に遊んでください。

注意

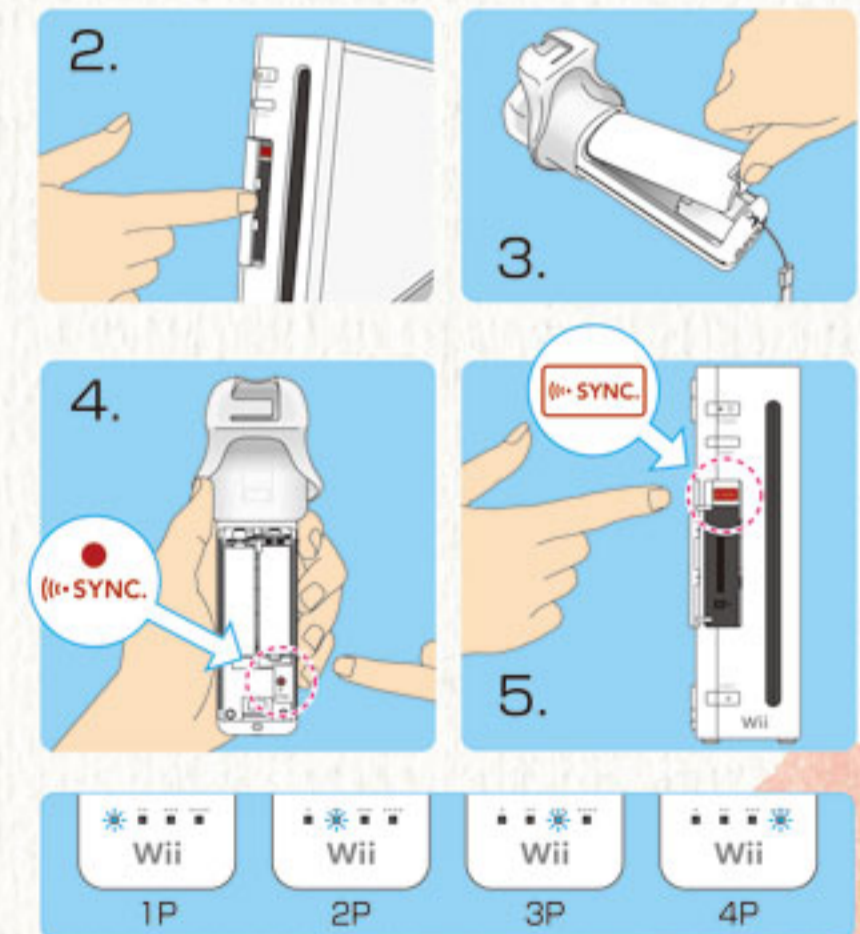
- Wiiリモコンをより安全に使用していただくため、Wiiリモコンジャケットを装着して使用されることをおすすめします。

Wiiリモコン（またはWiiリモコンプラス）の登録方法について

WiiリモコンなどをWii本体に登録することを「ホーム登録」といいます。ホーム登録されたWiiリモコンは、使用する本体の電源をOFFにしても、設定が消えないため、再登録する必要はありません。次の手順に従って、ご使用になるWiiリモコンを本体に登録してください。

1. Wii本体の電源をONにしてください。
2. Wii本体のSDカードスロットカバーを開けてください。
3. Wiiリモコンの電池カバーを取り外してください。
4. Wiiリモコンの ● (SYNC) を押してください。Wiiリモコンのプレイヤーインジケータが点滅します。
5. プレイヤーインジケータが点滅中に、Wii本体の (SYNC) を押してください。プレイヤーインジケータが点滅し、登録が完了すると、プレイヤーインジケータが点灯します。
6. Wii本体のSDカードスロットカバーとWiiリモコンの電池カバーを元のようにセットしてください。

※一時的に他の本体でWiiリモコンを使用したい場合は「ゲスト登録」をおすすめします。詳しくは、Wii本体取扱説明書 機能編 (HOMEボタンメニューの項目) をご覧ください。



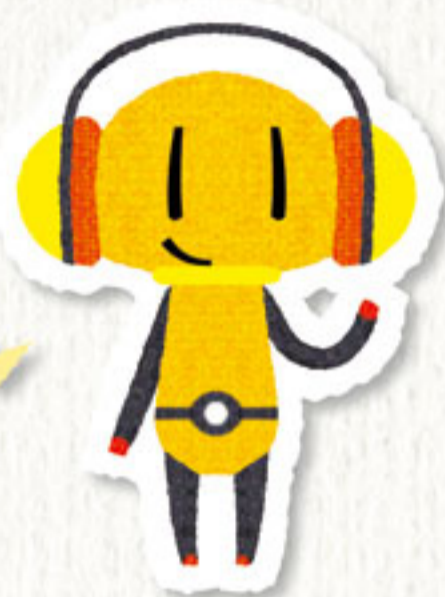
登録が完了すると、プレイヤー番号を示すプレイヤーインジケータが点灯します。



『キキトリック』って?

ゲームに登場するキャラクターの不思議な声を聞き取ったり、音を使ったいろいろなゲームを楽しむことができます。

ボクはノイズっていうんだ!
よろしくね。



ノイズ君たちの不思議な声

ノイズ君たちは、ちょっと不思議な声でしゃべります。
最初は何と言っているのか分からないかもしれません。
でもよく聞いていると、聞き取れなかった言葉を脳が推測して言葉として聞き取ることができるようになります。
聞いている人の経験や記憶から脳がひらめくのです。

つまり、このゲームでは「**脳のヒラメキ**」が重要です。
ヒラメキをたよりに、不思議な声に耳を傾けてみてください。

ただし! 脳は間違えることがあります。
人の言葉につられたり、見たものに影響されると、
正解とはまったく違う言葉に聞こえたりします。
このゲームでは、これを「**ソラミミ**」と呼んでいます。

ノイズ君たちが何と言っているか、耳と脳でよく聞いてみてください。
うっかりソラミミしちゃわないようにね!

ノイズ君となかまたち

→ ページ P8

不思議な声のキャラクターの話聞いて、何と言ったか聞き取ってください。
「ザーザー声」のノイズ君のほかにも、いろいろな声のキャラクターが登場します。



ミミプロ

→ ページ P9

耳を使った仕事のプロ「ミミプロ」になって、いくつもの音を聞き分けます。
仕事によって、求められる耳のチカラはさまざまです。

バー



音の要素を聞き分ける
「ソムリエ」のミミプロ

売店



どんな状況でも注文を聞き取る
「店頭販売員」のミミプロ



はじめかた

本体ディスクスロットに、本ゲームのWiiディスクを正しく挿入してください。Wiiメニュー画面に「キキトリック」が表示されたら、ポイントして(A)を押すとタイトル画面が表示されます。
 ※ゲームタイトルが表示されない場合、Wii本体の機能更新が必要です。詳しくは、付属のチラシをご覧ください。

タイトル画面

タイトル画面で(A)を押すとゲームが始まり、ファイルを3つまで作成できます。はじめから遊ぶときは「あたらしくはじめる」を、続きから遊ぶときは、遊んだことのあるデータを選び、ポイントして(A)を押します。
 ※「データを消す」を選ぶと、データを消去できます。
 ※消去したデータは、元に戻せませんのでご注意ください。



トップ画面

遊びたいモードを選びます。P 8~10。
 ※「ミニプロ」「ききとりバトル!」「音グッズ」は、ゲームを進めると選べるようになります。



音グッズ 音を使ったミニゲームが遊べます。

セーブ(データの保存)について

本ゲームはオートセーブです。進行状況やスコアなどは、評価時などのタイミングで自動的にセーブされます。
 ※セーブするには、Wii本体保存メモリに1ブロックの空きが必要です。
 ※Wii本体保存メモリ内にあるファイルの消去や、SDメモリーカードへのコピーについては、Wii本体取扱説明書 機能編「Wiiオプション(データ管理)」をご覧ください。

みんなで遊ぶ場合

『キキトリック』は、最大4人までいっしょに遊ぶことができます。



参加中のプレイヤーアイコン

表示されているとき、ほかのプレイヤーはいつでも参加できます。もちろん、途中からの参加もできます。

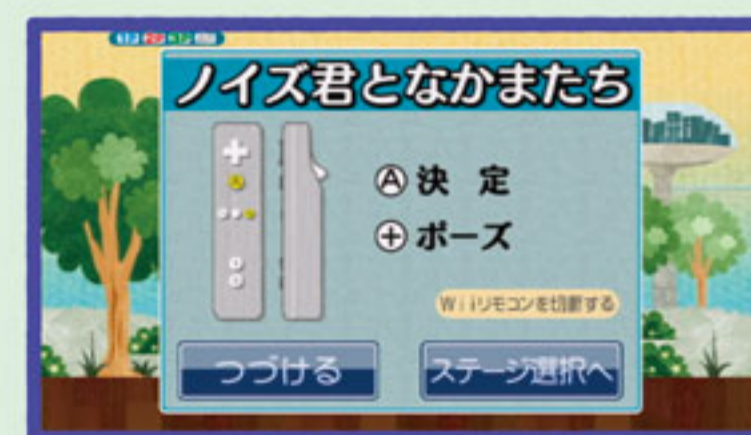
>> 2~4Pの参加方法

- 人数分のWiiリモコンを用意して、Wii本体に登録します。
 ※Wiiリモコンの登録についてはP3、またはWii本体取扱説明書 機能編「Wiiリモコンの設定画面」をご覧ください。
- 「参加中のプレイヤーアイコン」が表示されているときに、2~4PのプレイヤーがそれぞれのWiiリモコンで(A)を押します。



>> 登録をリセットしたいときは

複数のWiiリモコンを登録しているとき、1P以外の接続をまとめて切断することができます。(+)を押してポーズ(一時中断)し、「Wiiリモコンを切断する」を選びます。



※コントローラが正しく反応しない場合は、Wii本体取扱説明書 機能編「故障かな?と思ったら」をご覧ください。



モード紹介

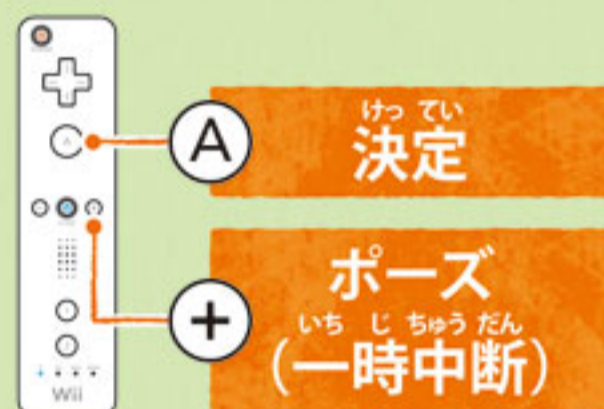
遊べるモードは、全部で3つ。

ゲームを進めると、新しいキャラクターが登場します。

選べる項目や音グッズが増えていきます。

>> きほんやうさ

ゲーム中に (+) を押すと、それぞれのゲームごとの詳しい操作方法を確認できます。



ノイズ君となかまたち

>> 遊びかた



まず、キャラクターを選んで…



挑戦したいステージを選びます。
※ ? を選ぶと、遊びかたやムービーを見ることができます。



キャラクターの話聞いた後、「何と言っていたか」を答えます。もう一度聞きたいときは ? を、答えたいときは ? を選びます。
全問正解すると、クリアです。

※みんなで遊んでいるときは、全員が答えを選ぶ必要があります。

ミミプロ

チャレンジできる仕事は、8種類あります。仕事によって、遊びかたや操作方法はそれぞれ異なります。

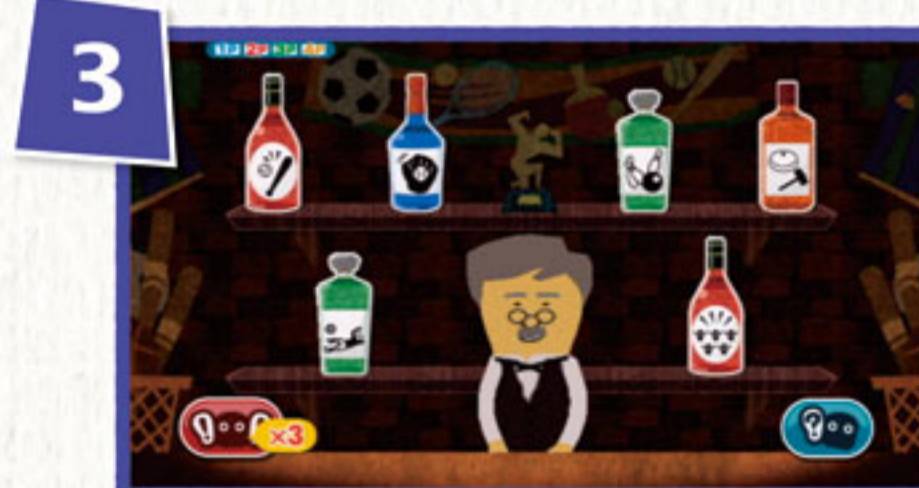
>> 遊びかた



まず、キャラクターを選んで…



挑戦したいステージを選びます。



いろいろな仕事で、音の聞き分けを行います。終了時に、一定以上の評価がもらえるとクリアです。

ゲームをして疲れたら、一休みして耳を休めてね



ききとりバトル!

さいだい にん たいせん たの
最大4人で、さまざまな対戦を楽しむことができます。ゲームは、「ソラ
ミミかるた」や「売店」などの5種類です。

※メニューやポーズなどの操作は、基本的に1Pが行います。

※あらかじめ、人数分のWiiリモコンを登録しておく必要があります。詳しくは、P3を
ご覧ください。

>> 遊びかた



はじめに、1Pがキャラクター
(ゲーム)を選びます。



参加するプレイヤーがそれぞれ
(A)を押した後、1Pが「OK」を選
びます。



全員で同時にプレイして、順位
を競います。終了時に、一番高
い点数のプレイヤーが1位にな
ります。

※「電器店」のみ、先に一定数正解した
プレイヤーが1位になります。

使用曲リスト

曲名	作詞者	作曲者	曲名	作曲者
うさぎとかめ	石原和三郎	納所弁次郎	交響曲第9番「新世界より」	ドヴォルザーク
江戸子守唄	日本民謡	日本民謡	交響曲第94番「驚愕」	ハイドン
かたつむり	文部省唱歌	文部省唱歌	婚礼の合唱(「ローエン格林」より)	ワーグナー
シャボン玉	野口雨情	中山晋平	G線上のアリア(「管弦楽組曲第3番」より)	J.S.バッハ
ちょうちょ	野村秋足	ドイツ民謡	シシリエンヌ	フォーレ
ハッピー・パースティ・トゥー・ユー	オーレム	M.J.ヒル/P.S.ヒル	10人のインディアン	アメリカ民謡
春が来た	高野辰之	岡野貞一	情景(「白鳥の湖」より)	チャイコフスキー
春の小川	高野辰之	岡野貞一	線路は続くよどこまでも	アメリカ民謡
丸竹夷	不明	不明	第1幕への前奏曲(「カルメン」より)	ビゼー
ももたろう	文部省唱歌	岡野貞一	「天国と地獄」序曲	オッフェンバック
アイネ・クライネ・ナハトムジーク		モーツァルト	トルコ行進曲(「ピアノソナタ第11番」より)	モーツァルト
威風堂々 第1番		エルガー	七つの子	本居長世
ウィリアム・テル序曲		ロッシーニ	ネコふんじやった	不明
オーラリー		ブルトン	春(「四季」より)	ヴィヴァルディ
かっこう		ドイツ民謡	ます	シューベルト
カノン(「3つのヴァイオリンと 通奏低音のためのカノンとジーク」より)		バッヘルベル	見よ、勇者は帰る(「ユダス・マカベウス」より)	ヘンデル
きらきら星		フランス民謡	無伴奏チェロ組曲 第1番	J.S.バッハ
草競馬		フォスター	瞑想曲(「タイス」より)	マスネ
軍隊行進曲 第1番		シューベルト	メリーさんの羊	アメリカ民謡
結婚行進曲(「真夏の夜の夢」より)		メンデルスゾーン	森のくまさん	アメリカ民謡
こいのぼり		不詳	雪	文部省唱歌
交響曲第5番「運命」		ベートーヴェン	リパブリック讃歌	ステップ
			ロンドン橋	イギリス民謡

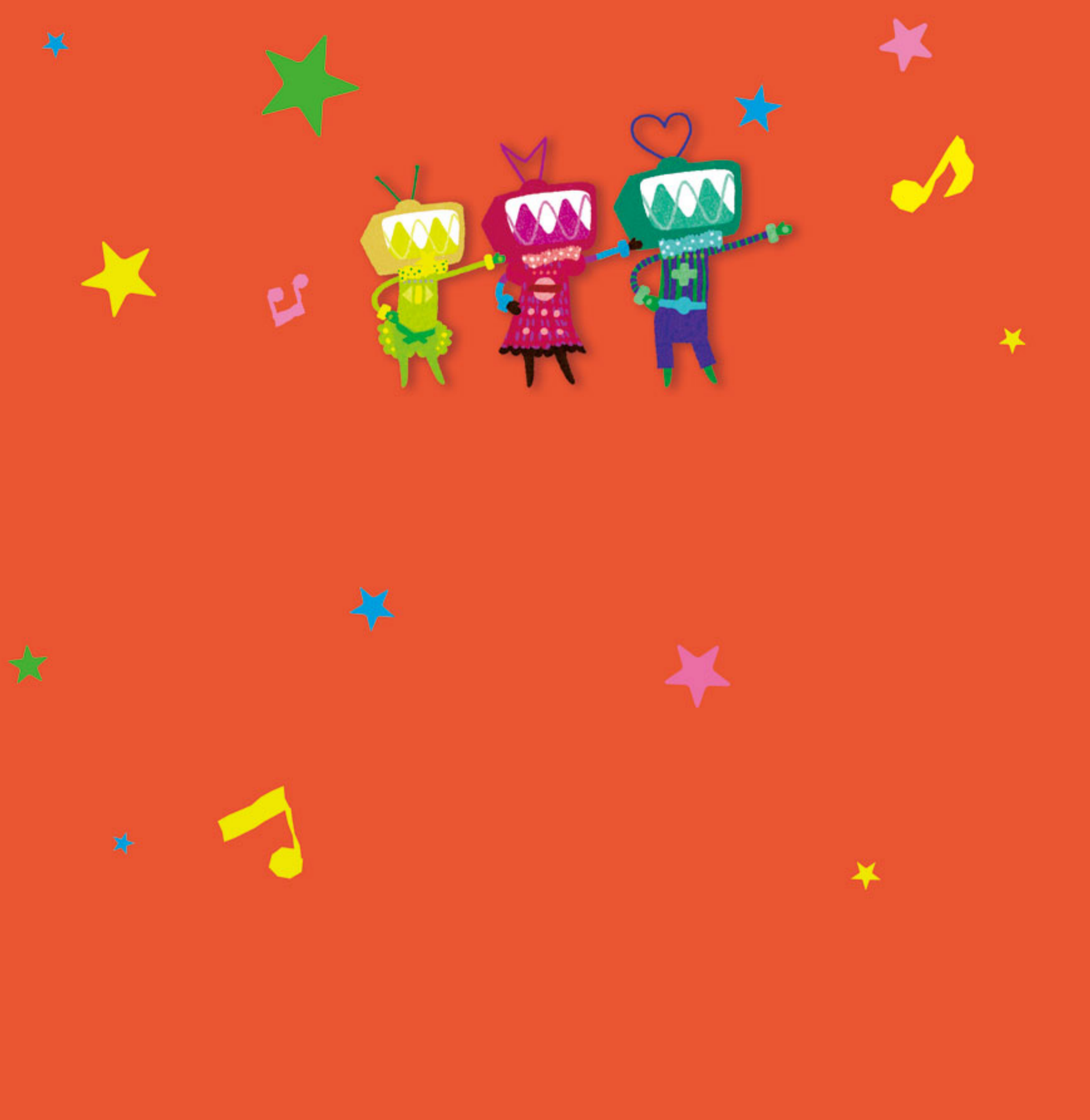
警告 任天堂のゲームやソフトの複製は違法であり、国内及び外国の著作権法によって厳重に禁じられて
います。違反は罰せられますのでご注意ください。なお、この警告は、私的使用を目的とする著作
権法上の権利を妨げるものではありません。また、この取扱説明書も国内及び外国の著作権法で保護されています。

WARNING Copying of any Nintendo software or manual is illegal and is strictly
prohibited by copyright laws of Japan and any other countries as
well as international laws. Please note that violators will be prosecuted. This warning does
not interfere with your rights for personal use under copyright laws.

本品は日本国内専用です。外国ではテレビの構造、放送方式などが異なりますので、使用できません。

FOR SALE AND USE IN JAPAN ONLY. COMMERCIAL USE, UNAUTHORIZED COPY AND RENTAL PROHIBITED.
本品は日本国内だけの販売および使用とし、また商業目的の使用や無断複製および貸賃は禁止されています。

あなたのWii本体に許諾されていない技術的改造が施されている場合、このゲームはプレイできない可能性があります。
あります。お心当たりのある方は、あなたのWii本体を本来の正常な状態に戻してください。



任天堂株式会社

© 2012 Nintendo Codeveloped by Otodesigners co.,Ltd.

Wiiは任天堂の登録商標です。Trademarks registered in Japan.

本ソフトウェアではDynaFontを使用しています。DynaFontは、DynaComware Taiwan Inc.の登録商標です。

本ソフトウェアでは、フォントワークス株式会社のフォントまたは同社のフォントを改変したフォントを使用しています。

Powered by mobiclip

落丁・乱丁はお取り替え致します



禁無断転載