

この説明書は発売当時の内容をそのまま掲載しています。
そのため、現在は使用できない機能や、サービスを
終了しているもの等がありますので、あらかじめご了承ください。
また、お使いの本体の電子説明書もあわせてご覧ください。

各ソフトに関するお問い合わせにつきましては、ソフトメーカーにご連絡ください。
お問い合わせ先一覧は、任天堂公式ホームページでご確認いただけます。
http://www.nintendo.co.jp/support/contact/software_publishers.html

Wii®



このゲームには過激な
表現が含まれて
います



biohazard®
Wii edition

サバイバル
ホラー

とりあつかいせつめいしょ
取扱説明書
RVL-RB4J-JPN-2

CAPCOM®

© CAPCOM CO., LTD. 2005, 2007 ALL RIGHTS RESERVED.

ごあいさつ

このたびはWii専用ソフト『バイオハザード4 Wiiエディション』をお買い上げいただきまして、誠にありがとうございます。

ご使用前に、この「取扱説明書」をよくお読みいただき、正しい使用方法でご愛用ください。なお、この「取扱説明書」は大切に保管してください。

安全に使用していただくために…

健康上のご注意（必ずお読みください）

警告

- 健康のため、ゲームなどをお楽しみになるときは、部屋を明るくしテレビ画面からできるだけ離れて使用してください。特に小さなお子様が遊ばれるときは、保護者の方の目の届くところで遊ばせるようにしてください。
- 疲れた状態での使用、連続して長時間にわたる使用は、健康上好ましくありませんので避けてください。また、身体が平常の使用の場合でも、適度に休憩をとってください。めやすとして1時間ごとに10～15分の小休止をおすすめします。特に、高齢の方や、運動習慣のない方、心臓病・高血圧症などの循環器に既往症のある方は、十分休憩をとってください。もし、めまいや吐き気など、身体に異常を感じた場合には、直ちに使用を中止し、医師の診察を受けてください。また、お子様が使用される場合は、保護者の方が十分に注意を払ってください。
- ごくまれに、強い光の刺激や、点滅を受けたり、テレビの画面などを見たりしているときに、一時的に筋肉のけいれんや意識の喪失などを体験する人がいます。こうした症状を経験した人は、使用する前に必ず医師と相談してください。また、使用中にこのような症状が起きた場合には、直ちに使用を中止し、医師の診察を受けてください。
- 使用中にめまい・吐き気・疲労感・乗物酔いに似た症状などを感じたり、目や手・腕に疲労、不快や痛みを感じたときは、直ちに使用を中止してください。その後も不快感が続いている場合は医師の診察を受けてください。それを怠った場合、長期にわたる障害を引き起こす可能性があります。
- 他の要因により、手や腕など身体の一部に障害が認められたり、疲れている場合は、ゲームなどの操作をすることによって、症状が悪化する可能性があります。そのような場合は、使用する前に医師に相談してください。
- Wiiリモコンの振動機能について、次のことに注意してください。
 - ・ 頭部、ひじ、ひざなどの骨部や顔および腹部など、身体各部にWiiリモコンを当てて使用しないでください。皮膚などを痛める可能性があります。
 - ・ 指、手、腕などにけがや疾患があり、治療を受けている方は、絶対に使用しないでください。症状を悪化させる恐れがあります。
 - ・ 長時間にわたる使用は、健康上好ましくありませんので、めやすとして30分ごとに5分以上の休憩をとってください。
 - ・ 振動を不快に感じたときは、HOMEボタンメニューのWiiリモコン設定画面で振動をOFFしてください。振動設定のON/OFFに関しては、Wii本体取扱説明書（機能編 P.9）をご覧ください。
- 使用中に、手や腕など、身体に疲れを感じたら必ず休憩をとってください。もし、身体に痛みや不快感が続くようであれば、直ちに使用を中止し、医師の診察を受けてください。

使用上のご注意（必ずお読みください）

事故やけが、家財の破損、故障の原因となりますので、以下の点に注意してください。

警告

- ゲーム中はWiiリモコンやヌンチャクをしっかりと握り、手から離さないでください。また、絶対に投げたり、必要以上に振り回したりしないでください。Wiiリモコンを投げたり、必要以上に振り回して手から離れた場合、過度の力がストラップにかかりストラップが切れる恐れがあります。
- 必ずWiiリモコン専用ストラップを手首に通して、ストッパーを調整してください。ロックレバー付きのストッパーの場合は、ロックレバーで固定してください。また、ゲーム中にWiiリモコン専用ストラップのストッパーが緩んだり外れたりしたときは、ゲームを中断して、ストッパーを再度調整してください。
- ゲーム中に、手や腕を振ったり、動き回る可能性がありますので、ゲームを始める前に周りには何もないことを確認し、Wiiリモコンを振っても、Wiiリモコンとテレビとの距離が1m以上になるように、離れてください。また、複数のプレイヤーが同時に遊ぶときは、ぶつかったりしないように、十分なスペースを確保してください。
- 専用ストラップ[RVL-018]や任天堂のライセンス許諾を受けているストラップ以外は使用しないでください。
- ゲーム中、手が汗ばんできた場合は、ゲームを中断して、乾いたタオルなどで拭き取ってから再開してください。
- ヌンチャクを使用する場合、必ずコネクタフックにストラップのひもを通してください。
- ストラップだけを握ってWiiリモコンを振り回すことは絶対にしないでください。また、ヌンチャクを振り回したり、首にかけたりしないでください。
- Wiiリモコンを使用する前に、ストラップが傷んでいないか点検してください。もし、ストラップが傷んでいる場合は、Wiiリモコンの使用を中止し、必ずストラップを交換してください。
- 病院、医療機関など、無線通信が制限されている場所では、絶対に使用しないでください。
- 心臓ペースメーカーを装着されている方が使用される場合は、Wiiリモコンを心臓ペースメーカーの装着部位から22cm以上離してください。
- お子様がゲームをされる場合は、保護者の方が注意事項をよく読んでご説明いただき、目の届く所で遊ばせてください。特に小さなお子様の場合は、保護者の方が手助けをして一緒に遊んでください。

注意

- Wiiリモコンをより安全に使用していただくため、Wiiリモコンジャケットを装着して使用されることをおすすめします。

使用上のおねがい

- コントロールスティックを操作する場合、手のひらなどの皮膚の弱い部分で力を入れて操作しないでください。皮膚を痛めることがあります。
- コントロールスティックを乱暴に操作すると故障の原因になるばかりでなく、まれにゲームの進行に支障をきたす恐れがありますのでご注意ください。

ディスクの取扱いについて



注意

- このディスクはWii専用のディスクです。それ以外の機器では使用しないでください。機器の故障の原因や、耳などの身体に悪い影響を与える場合があります。
- ひび割れや変形、修復したディスクは使用しないでください。Wii本体内部でディスクが破損し、けがや故障の原因となります。
- ディスクを曲げたり無理な力を加えないでください。ディスクが破損し、けがの原因となります。
- ディスクやケースの上に重いものを置いたり落としたりしないでください。ディスクやケースが破損し、けがの原因となります。
- ディスクの中心孔に、指など身体の一部を故意に挿入しないでください。抜けなくなったり、身体を傷つけることがあります。
- ディスクは絶対に投げないでください。けがや故障の原因となります。
- ディスクを廃棄する場合は、各自治体の指示に従ってください。

使用上のおねがい

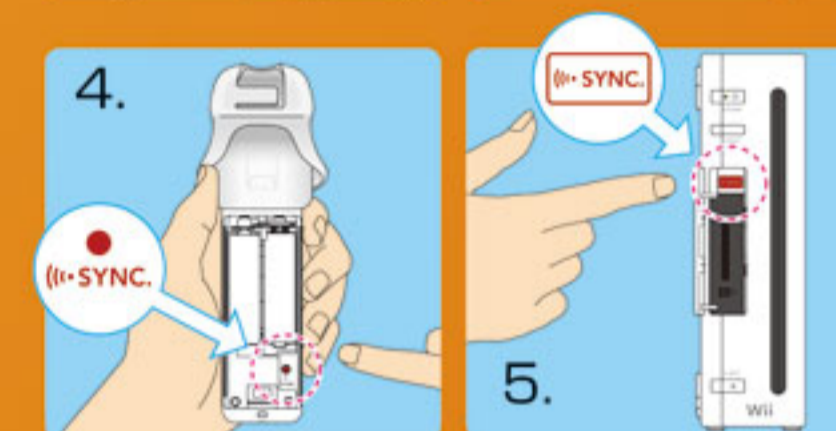
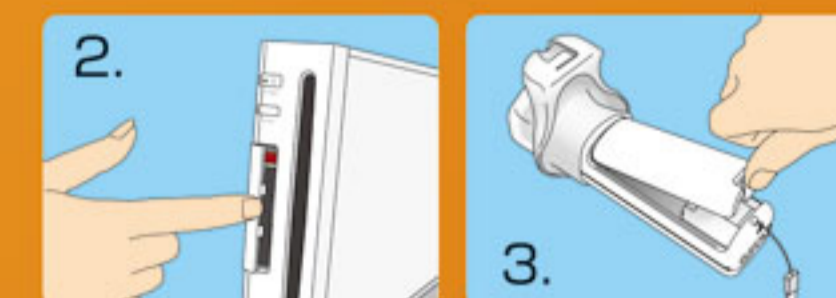
- 直射日光の当たる場所やストーブやヒーターなどの熱源のそば、湿気の多い場所やホコリの多い場所での使用や保管はしないでください。
- 密閉された自動車の中(特に夏期)などに長時間放置しないでください。
- Wii本体から取り出したディスクは、必ずケースに入れて保管してください。ケースに入れないに重ねたり、斜めに立てかけたりすると、傷やそりの原因となります。
- ディスクは、両面とも指紋、汚れ、傷などをつけないように取扱ってください。また、シールなどを貼り付けたり、鉛筆、ペンなどで文字や絵を書かないでください。
- ディスクが指紋やホコリによって汚れている場合、正常にデータを読み込むことができない可能性があります。もし、ディスクが汚れてしまったときは、柔らかい布でディスクの中心から外の方向へ軽く拭いてください。
- ディスクを研磨しないでください。また、ベンジンやレコードクリーナー、静電気防止剤などは、使用しないでください。ディスクを傷めることがあります。
- お客様の誤ったお取扱いによりディスクに生じた傷、破損などに関しては補償いたしかねます。ご了承ください。
- このディスクは、日本国内専用の表記のある日本国内仕様のWiiに対応しています。海外仕様のWiiでは使用できません。

Wiiリモコンの登録方法について

別売のWiiリモコンなど、新たなWiiリモコンをWii本体に登録することを「ホーム登録」といいます。ホーム登録されたWiiリモコンは、使用する本体の電源をOFFにしても、設定が消えないため、再登録する必要はありません。次の手順に従って、ご使用になるWiiリモコンを本体に登録してください。

1. Wii本体の電源をONにしてください。
2. Wii本体のSDカードスロットカバーを開けてください。
3. Wiiリモコンの電池カバーを取り外してください。
4. Wiiリモコンの ●(SYNC) を押してください。Wiiリモコンのプレイヤーインジケータが点滅します。
※プレイヤーインジケータの点滅は、電池の残量によって異なります。
5. プレイヤーインジケータが点滅中に、Wii本体の ●(SYNC) を押してください。プレイヤーインジケータが点滅し、登録が完了すると、プレイヤーインジケータが点灯します。
6. Wii本体のSDカードスロットカバーとWiiリモコンの電池カバーを元のようにセットしてください。

※一時的に他の本体でWiiリモコンを使用したい場合は「ゲスト登録」をおすすめします。詳しくは、Wii本体取扱説明書 機能編(HOMEボタンメニューの項目)をご覧ください。



接続が完了すると、プレイヤー番号を示すプレイヤーインジケータが点灯します。

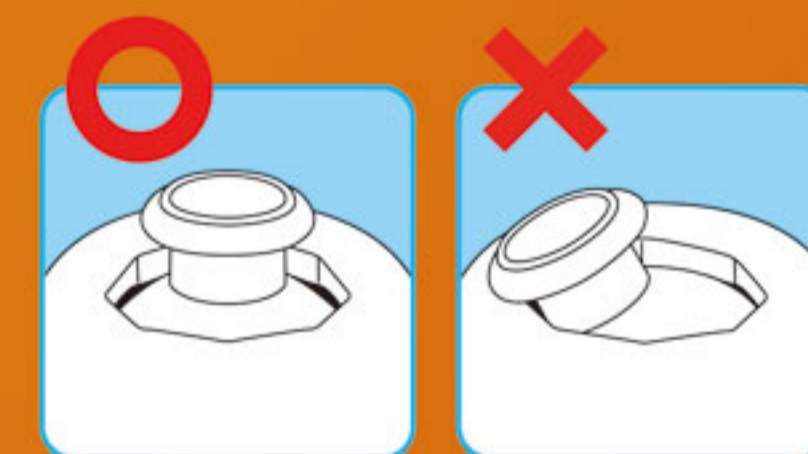
ニュートラルポジションと再設定機能

ヌンチャクのコントロールスティックのニュートラルポジション※の位置がずれ、正常に操作できなくなった場合は、次の操作を行ってください。

コントロールスティックから指を離し、接続したWiiリモコンの A・B・+・- を同時に約3秒間押し続けてください。

※ニュートラルポジションとは…

コントロールスティックが傾いていない状態の位置を「ニュートラルポジション」と呼びます。本体の電源をONにするときなどにコントロールスティックが傾いていると、その状態が「ニュートラルポジション」に設定され、コントロールスティックが正常に操作できなくなります。



【ニュートラルポジション】

画面サイズの変更

16:9の画面サイズで遊ぶ場合は、次の手順で設定を変更してください。

- 1 Wiiメニューの「Wiiオプション」を選んでください。Wiiオプションメインメニュー画面が表示されます。



【Wiiメニュー】

- 2 「Wii本体設定」→「画面」→「ワイド設定」の順に選んでください。ワイド設定画面が表示されます。



【Wiiオプションメインメニュー画面】

- 3 「16:9」を選んでください。
※16:9に設定した場合、テレビ側の画面サイズの設定を「フル」に設定してください。



【ワイド設定画面】

プログレッシブ対応テレビをお使いの方へ

別売のWii専用コンポーネントAVケーブル(RVL-011)、またはWii専用D端子AVケーブル(RVL-012)をご使用いただくと、あざやかでくっきりした画像でプレイすることができます。

- 1 Wiiメニューの「Wiiオプション」を選んでください。Wiiオプションメインメニュー画面が表示されます。



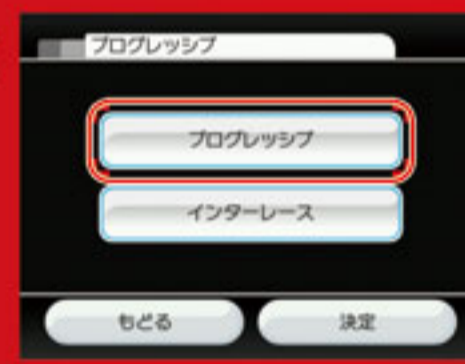
【Wiiメニュー】

- 2 「Wii本体設定」→「画面」→「プログレッシブ」の順に選んでください。プログレッシブ設定画面が表示されます。



【Wiiオプションメインメニュー画面】

- 3 「プログレッシブ」を選んでください。



【プログレッシブ設定画面】

※D1端子付きのテレビをご使用の場合は、プログレッシブ設定を選ばないでください。
※ご使用になるテレビによっては、プログレッシブに設定した場合、強制的に画面の縦横比が変更されることがあります。

コントローラの持ちかた

持ちかたは、WiiリモコンやWiiリモコンと組み合わせて使用する周辺機器によって異なります。

※WiiリモコンとWiiリモコンジャケット、ストラップの装着方法については、Wii本体取扱説明書、またはWiiリモコンジャケット取扱説明書をご覧ください。



Wiiリモコン
ジャケット

ヌンチャクを使用する場合
※必ずWii本体取扱説明書、またはヌンチャク取扱説明書も併せてご覧ください。



Wii本体の機能更新について

このディスクには、Wii本体に内蔵されているチャンネルを更新するデータや本ゲームソフトをプレイするためのデータが含まれています。このディスクをWii本体に挿入しても、Wiiメニューにゲームタイトルが表示されなかったり、「Wii本体の更新」と表示されている場合は、本体を更新する必要があります。

機能更新の手順

「ディスクドライブチャンネル」を選んでください。本体更新画面が表示されます。「機能更新に関するご注意」をお読みいただき、「OK」を選んで更新してください。更新後、ゲームタイトルが表示され、ゲームを始めることができます。

- 更新する必要がない場合、本体更新画面は表示されません。
- 更新中に次のことはしないでください。本体の故障や、本体に保存されているデータが壊れる原因となります。
 - ・ 本体の電源をOFFにしたり、ACアダプタをコンセントから抜く。
 - ・ 本体のリセットボタンやディスクイジェクトボタンを押す。
 - ・ 本体を叩いたり、動かしたりする。



【Wiiメニュー】



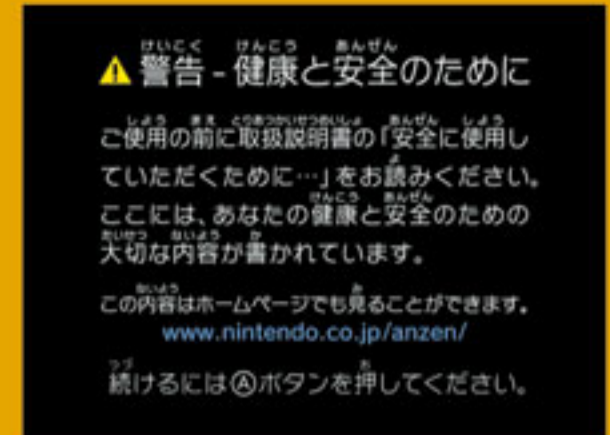
【本体更新画面】

機能更新に関するご注意

- 更新データは、Wii本体のシステムやチャンネル機能を更新するものです。
- 本ゲームソフトをプレイするために更新が必要な場合、自動的に更新用のプログラムが開始され、更新が完了すると自動的に再起動します。なお、更新には数分かかることがあります。
- 再起動後、追加された機能のための設定が必要になることがあります。また、更新により、Wii本体のシステム機能や、Wiiチャンネル、Wiiメニューのデザイン、仕様などに追加や変更が生じる場合があります。ご了承ください。なお、Wii本体の各種設定内容や本体に保存されているデータはそのまま引き継がれます。
- ※ Wii本体を改造したり、任天堂がサポートしていない周辺機器やソフトウェアを使用している場合、本体の機能更新により、改変箇所が検出・削除され、Wii本体やソフトが動作しなくなる恐れがあります。更新に同意されない場合、本ゲームを起動することはできません。更新に同意されない場合は、Wii本体の電源ボタンを4秒以上押し続けることで、更新を中断できます。
- ※ Wii本体に、通常の使用方法以外で作成されたデータ、または任天堂がサポートしていないデータが保存されていると、Wii本体の故障の原因となる恐れがあります。安心してご利用いただくため、Wii本体の機能更新時に、このようなデータを自動的に除去する場合があります。

ゲームの始めかた

1. Wii本体のディスクスロットに「バイオハザード4 Wiiエディション」のWiiディスクを正しく挿入してください。Wii本体の電源がONになります。右の画面が表示されたら、内容を確認して、**A**を押してください。
2. Wiiメニューから「ディスクドライブチャンネル」をポイントして、**A**を押してください。
3. 「はじめる」をポイントして、**A**を押してください。ストラップ着用画面が表示されます。
4. ストラップの準備ができたなら、**A**を押してください。タイトル画面が表示されます。



【Wiiメニュー】



【チャンネル画面】



【ストラップ着用画面】

目次

CONTENTS

8 プロローグ

10 登場人物の紹介

14 コントローラの使い方

16 ゲームの始め方

18 プレイヤーアクション

20 ゲーム画面/セーブ/ロード

22 ステータス画面

22 アイテムの「組合せ」

23 アタッシュケース

24 マップ

25 オプション/ファイル

26 アイテム/武器商人

27 ヒント

28 本編クリア後の追加要素

※このゲームはフィクションです。実在の人物、団体、事件等とは無関係です。

ラクーンシティの消滅から6年



Several years have passed since the destruction of Raccoon City...



プロトタイプ

プ

ロ

ト

イ

プ



Leon S. Kennedy

Are They Human?

A CURSE THAT PLAGUES THE HUMAN BODY...

化け物

Creatures that are God's creation

謎の村

A MYSTERIOUS VILLAGE



biohazard

Wii edition



「…なけるぜ」



Leon S. Kennedy

レオン・S・ケネディ

合衆国エージェント。拉致された大統領の娘を救出するために、ヨーロッパに単独派遣された。6年前に消滅した合衆国ラクーンシティの、数少ない生存者の1人。



「レオン、激ヤバ！」



Ashley Graham

アシュリー・グラハム

合衆国大統領の娘。合衆国マサチューセッツ州の大学から帰宅途中に、謎の集団に拉致された。ヨーロッパのある村で目撃されたようだが、その後の消息は不明。



「レオン、久しぶりね」



Ada Wong

エイダ・ウォン

事件の裏で密かに暗躍する女性。かつてラクーンシティの事件でレオンと出会い、その後死亡したと思われていた。現在は、どこかの組織のスパイとして動いているようだ。



「ただのハンサムなブーさ」



Luis Sera

ルイス・セラ

レオンと同じ元警官を自称する男。度々、レオンの前に姿を見せるがその経歴のこと以外は何一つ語ろうとしない。かつて、彼の祖父がこの土地に住んでいたという情報もある。



「決着をつけるか」



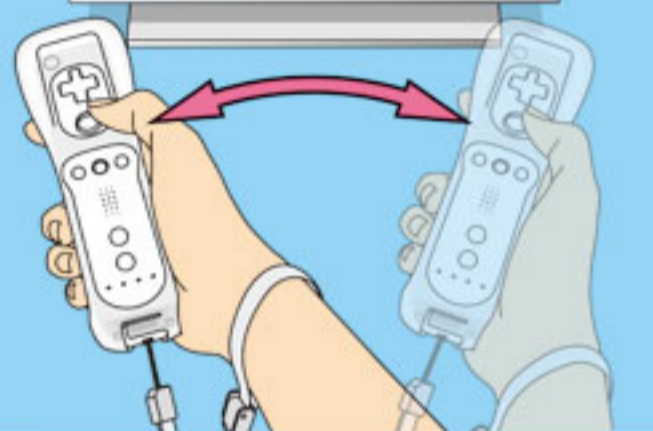
Jack Krauser

ジャック・クラウザー

レオンの元相棒であり、ともに合衆国のエージェントとして戦った戦友。2年前の事故によって命を落としたはずだったが、レオンに明らかな敵意を持って、再び姿を現した。



リモコン振り



武器のリロード
武器構え中に振る

サーチナイフ攻撃
武器を構えずに振ると、近くの対象物を攻撃

アクション
状況に応じ様々なアクションを行う

ポインター
照準移動

B ボタン
武器を構える/キャンセル

B を押しながら
A で「**攻撃**」
+ で「**武器のリロード**」

A ボタン
アクション / 決定

状況に応じ様々なアクションを行う

▶P.19



A 飛び移る

リモコン裏側のトリガーです

+ ボタン アシュリーに指示/アイテム整理

アシュリーと行動中に限り「Wait(待て)」と「Follow me(来い)」に押すたびに切り替わる / アタッチケース内のアイテムを整理する

- ボタン
ステータス画面を開く
デモスキップ/キャンセル

1 ボタン マップ画面呼び出し ▶P.24

2 ボタン オプション画面呼び出し ▶P.25

コントロールスティック

プレイヤーの移動



ターゲッティング

武器を構えている間は武器の方向を変える。

C ボタン

ナイフを構える

C を押しながら
リモコンを振ると「**ナイフ攻撃**」
C + A でも可能

Z ボタン

走る

コントロールスティック↑+Z...走る
コントロールスティック↓+Z...180度ターン

C ボタン & Z ボタン

スコープ構え中にズームアップ / ズームバック
アタッチケース内のアイテム回転

ゲームを起動してしばらくするとタイトルデモが流れ始める。
この時、●ボタンを押すとタイトル画面になる。タイトル画面で
▲ボタンを押すと、モード選択画面に切り替わる。



ゲームモードの紹介

NEW GAME

ゲームを最初から始める。ゲームの難易度を選択する。

難易度の違い

NORMAL 国際標準の難易度

EASY 簡単(初級~中級)

敵の体力と出現数が少ない 一部のマップや仕掛けが簡略化

初期装備にショットガンが追加

AMATEUR 激ヌル難易度

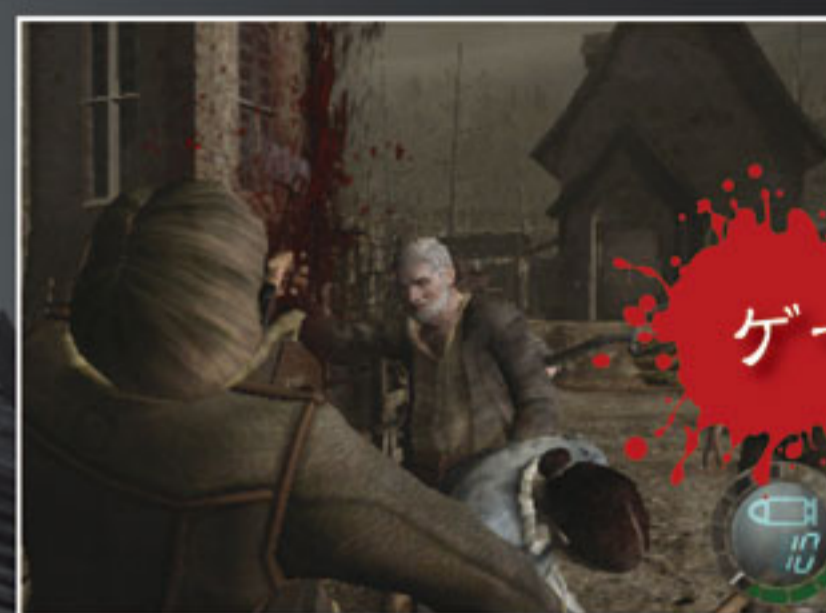
敵の体力がEASYよりさらに少ない レオンの防御力がアップ

敵が戦利品を落としやすい すべての武器の装弾数が2倍

救急スプレーの販売制限がない

ゲームオーバー

ゲームオーバーになる条件は以下の通りです。



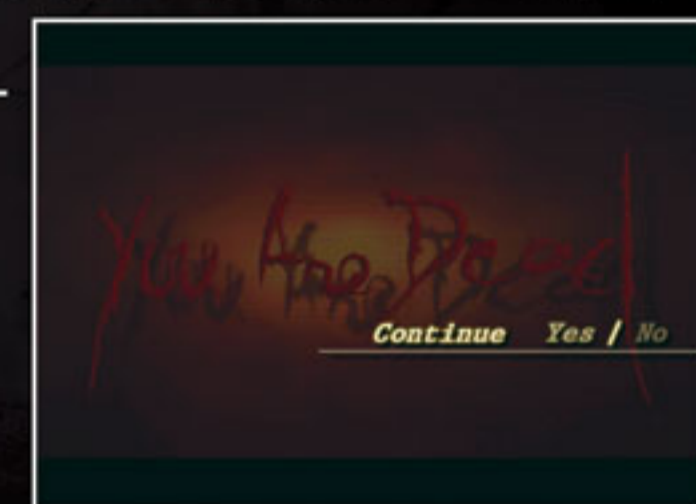
○敵の攻撃を受けたり、
罠に引っかかったりして
体力メーターがなくなる。



○指示されたミッションに
失敗する。

コンティニュー

本ゲームではゲームオーバーになってもコンティニュー
を行うことでゲームを再開できます。コンティニューを
行う場合は、画面の「YES」を選択してください。



LOAD

セーブデータから、ゲームを再開する。前回記録しておいた
ファイルを選択すると、記録した時点の状態から、ゲームを
再開することができる。

OPTION

ゲーム内での様々な機能を設定できる。ここで行った設定が
ゲーム内に反映される。(P.25 参照)

EXTRAS

本編をクリアすることで、様々な追加要素が出現する。(P.28 参照)

狙って撃つ!!

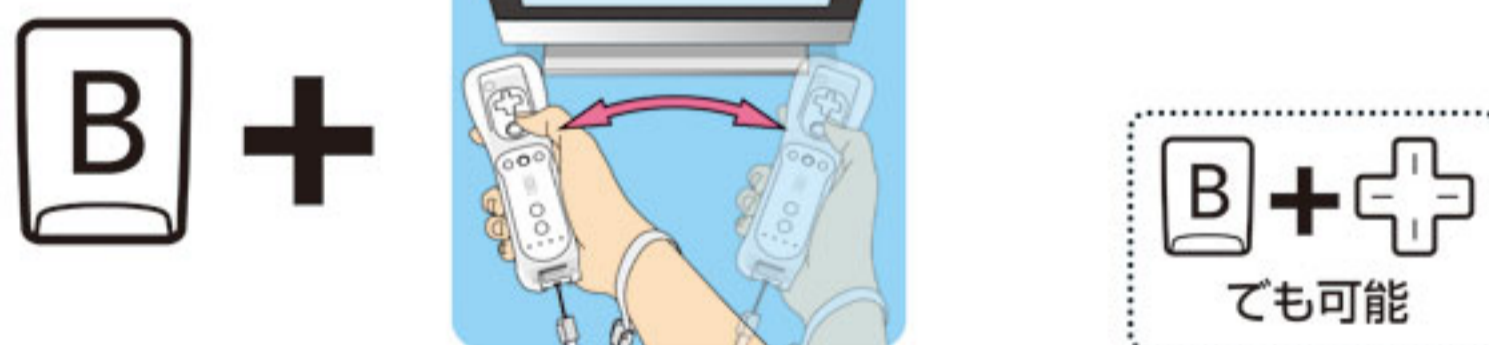


リモコンでポイントしたところに出る照準を敵に合わせて攻撃！**照準は攻撃対象に合うと赤く変化する。** ☆ただし、攻撃対象との間に障害物がある場合は変化するしない。



武器のリロード

武器に弾丸を装填する。
武器によって装填時間は異なる。

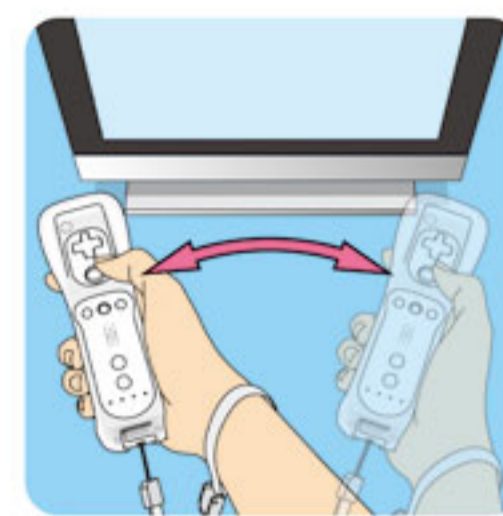
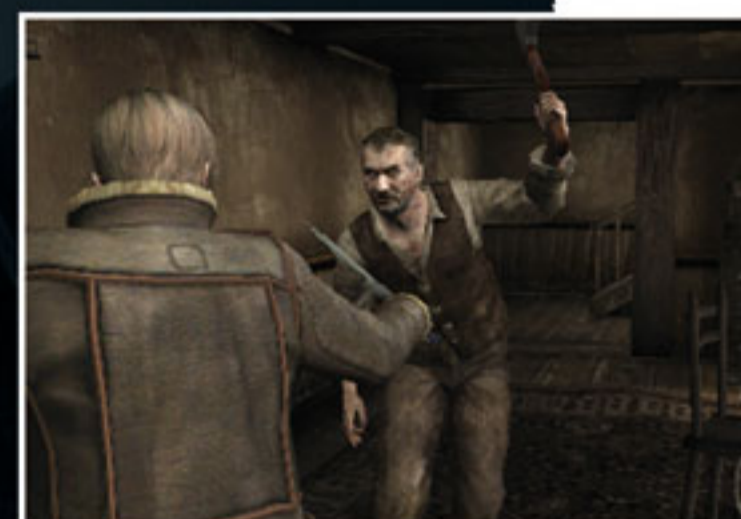


180度ターン



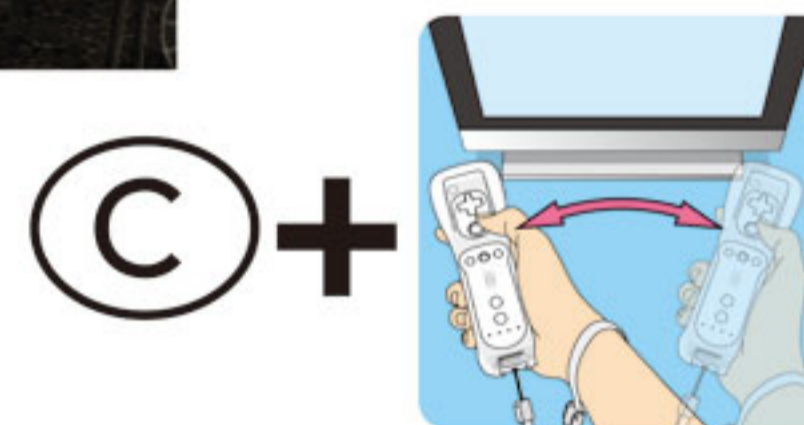
後退中に **Z** ボタンを押した瞬間、その場で180度単位の方向転換をする。

ナイフで攻撃!



サーチナイフ攻撃

装備している武器に関わらず、リモコンを振ると敵や物を自動でサーチしてナイフを振る。



ナイフ攻撃

装備している武器に関わらず、ナイフを構える事ができる。構えてリモコン振り(もしくは **A** ボタン)



で攻撃。サーチナイフ攻撃より敵に与えるダメージが大きい。

アクションボタン



近づいてアクション **A** ボタン



画面中に表示されるタイミングでアクションボタンを押すと、様々なアクションが起こる。

キック!!



ゲーム画面



プレイヤー

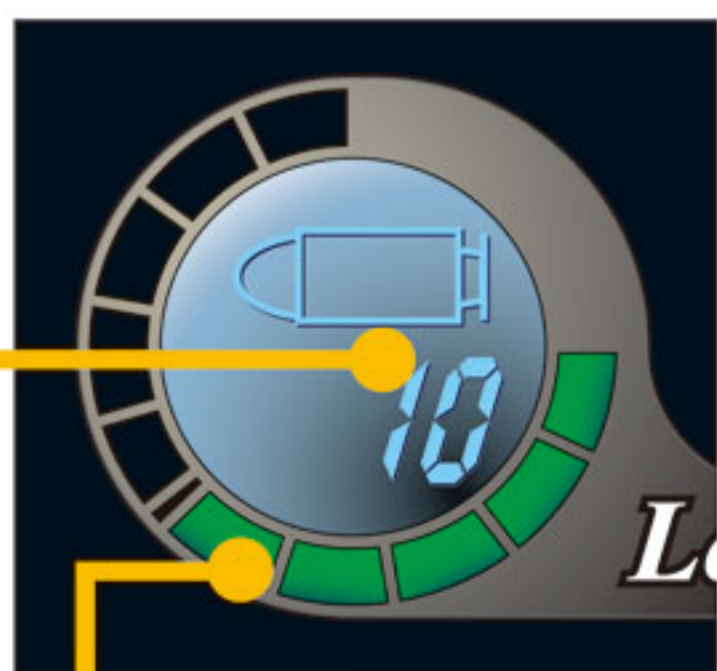
照準

飛び出す

アクションボタン

武器の残弾数

武器の弾がなくなると「EMPTY」表示になるので違う武器に持ち替えてください。



プレイヤーの体力

アシュリーと共に行動している間はアシュリーの体力も表示されます。

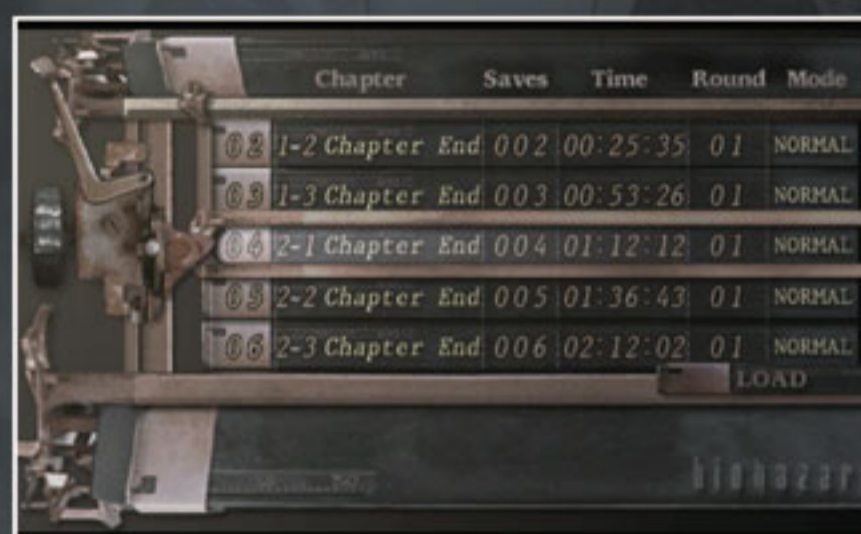


セーブ



ステージ内にある「タイプライター」を調べることでセーブすることができます。

ロード



セーブしたデータでゲームを再開します。「ロード」はタイトル画面からできます。また、ゲーム中でもオプションから「ロード」ができます。

ステータス画面

通常画面内で **-** ボタン

ステータス画面では、主に

- 武器の装備 / 装備の「組合せ」
 - 回復アイテムの使用やハーブの「組合せ」
 - アイテムの整理
- ができます。



選択しているアイテム名

アイテムの「組合せ」

アイテム同士を「組合せ」することで空きスペースを作ったり銃の性能を変化させることができます。

- ① 組合せたいハーブを **+** ボタンで選択
- ② もう一方のハーブに選択したハーブを重ねて **+** ボタン
- ③ 組合せたハーブに変化



※コマンドの「組合せ」からでも同様の手順でアイテムの組合せができます。

武器の装備 / アイテムの使用

装備又は使用したいアイテムを選択して **A** ボタンでコマンドが表示されます。「装備(使う)」を選択するとアイテムが使用できます。

アタッシュケース ステータス画面内で **+** ボタン

アイテムの整理手順

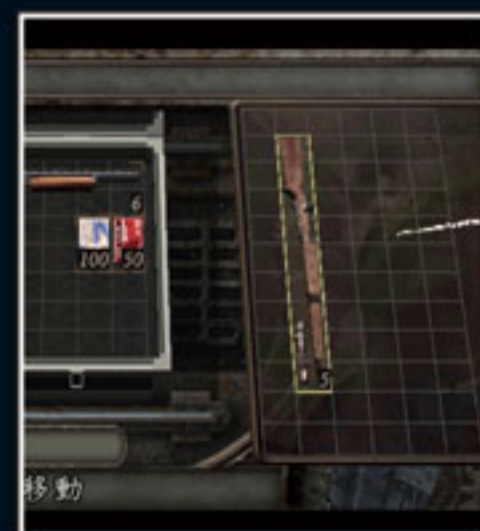
- ① 整理したいアイテムを **+** ボタンで選択します。
- ② そのまま空いているスペースへアイテムを移動します。
- ③ その位置で決定なら、**+** ボタン (**A** ボタン) を押してください。

アイテムの向きを変えるときは **Z** ボタンか **C** ボタン



アタッシュケースに空きスペースがない時は新しいアイテムを取得することができません。取得したアイテムは、ケース内にきちんと整理し、限られたスペースを有効に使用しましょう。

アイテムの退避スペースについて



アイテム一時退避スペース

アイテムが入りきらない場合、一時的に退避スペースを使用して整理します。アタッシュケースに入りきらないアイテムは、持ち歩けません。

マップ

ステータス画面内コマンド又は、①ボタン



現在地のステージ名

目的地

現在位置

マーカーセレクト

見たい項目を選択するとその項目のポイントがマップ上で確認できます。



オプション

②ボタン

ここでは以下の設定が行えます。

- ・ゲーム中のロード
(特定ポイントからの)リスタート
- ・コントローラの設定
- ・画面の設定
- ・サウンドの設定

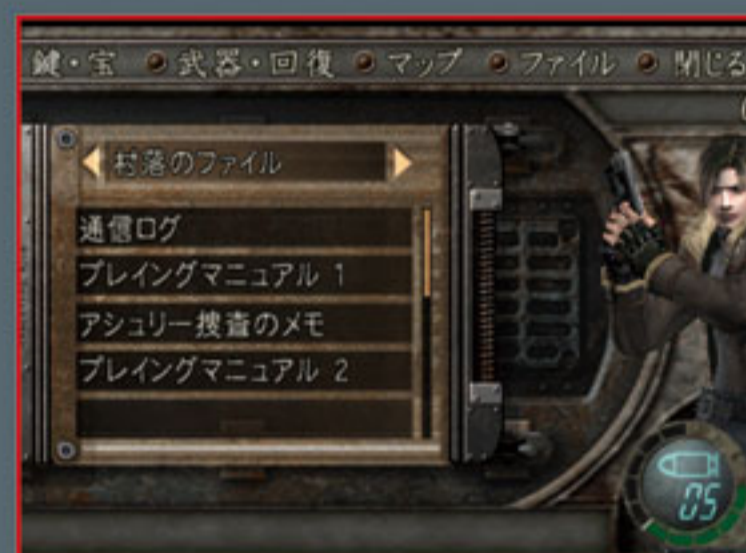
各設定については画面内の指示に従って設定を行ってください。

※このゲームは「ドルビープロロジックII」に対応しています。ゲーム機の音声出力からドルビープロロジックIIx、ドルビープロロジックIIまたはドルビープロロジックデコーダ内蔵AVアンプに接続し、AVアンプのいずれかの機能をオンにした上で、ゲームのサウンド設定画面で「ドルビープロロジックII」を選択するとサラウンド音響でゲームをお楽しみいただけます。

ファイル

ステータス画面内コマンドを選択

入手したファイルを開覧することができます。



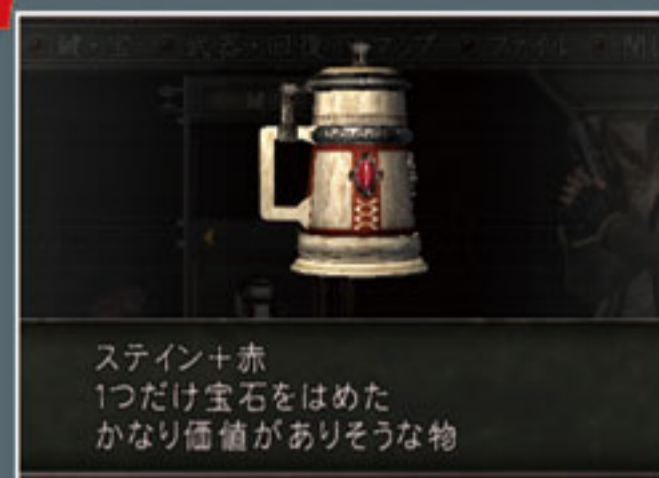
アイテム

上下段とも、アイテムを選択するとコマンドが表示されるので、必要なコマンドを選択します。

攻略に必要なキーアイテム



宝・アイテム

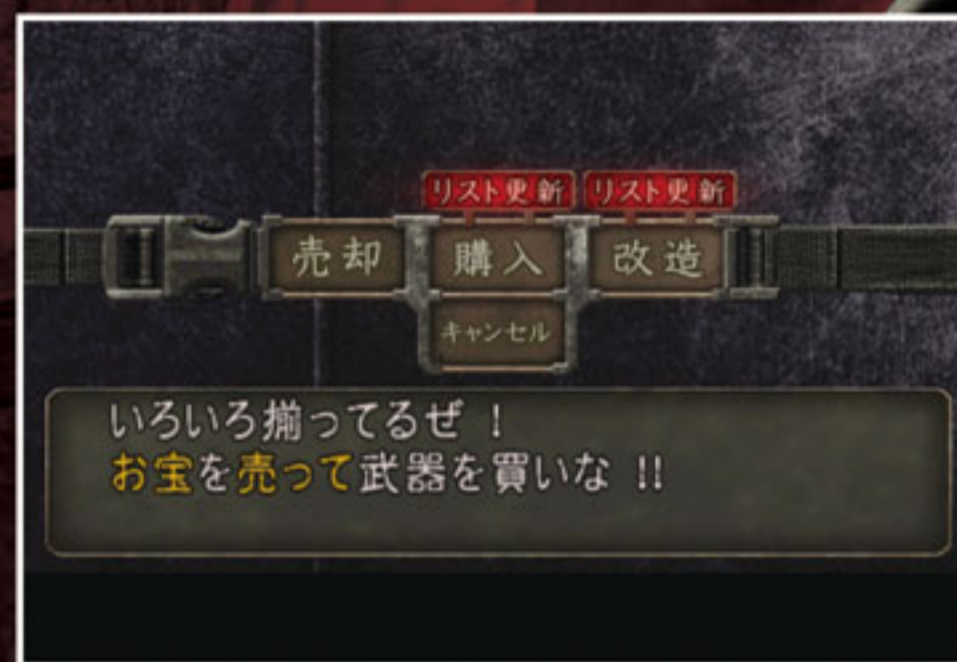


ステイン+赤
1つだけ宝石をはめた
かなり価値がありそうな物

特定の宝は、組み合わせることで売却時の値段が上がったりします。

武器商人について

武器商人に「話す」ことでアイテムの売買ができます。



いろいろ揃ってるぜ！
お宝を売って武器を買いな !!

武器商人とは以下の取引引きができます。

購入 武器やパーツの購入

改造 持っている武器のレベルアップ

売却 宝石などの宝物を売ってお金に換金

※アタッシュケースに空きスペースが無いとアイテムを購入できない場合があります。

戦闘のヒント

- ・敵の「足」を狙うことで敵は倒れやすくなります。
- ・アクションボタン「蹴る」を使うタイミングにより周囲の敵までも吹き飛ばしてくれることがあります。



攻撃オブジェクトについて



赤い色のドラム缶や特定のタルなどは狙い撃つことで爆破させることができます。多くの敵を巻き込めば、同時にダメージを与えることができます。

ドア越しに敵を撃て！

木製のドアや板でふさがれた壁など、場所によっては銃で破壊できる所があります。ドアの向こう側の敵を撃ったり、壁を破壊して、新たなルートを探したりすることができます。



Secret Feature

本編クリア後の追加要素

本編をクリアすると、様々な追加要素が出現します。

新たな難易度“PROFESSIONAL”

追加コスチューム

新たな武器が買えるようになる

クリア時の所持アイテムを引き継いで2周目がプレイ可能

さらに、“EXTRAS”の項目に様々な追加要素が出現する



the another order

本編に現れた謎の女性“エイダ”の視点から描かれる、もうひとつの“バイオハザード4”。



ADA THE SPY

“the another order”同様、エイダが主人公のミッション。寄生体のサンプルを5本集め、孤島からの脱出を目指せ!



THE MERCENARIES

制限時間内に、より多くのガードを倒せ! 高評価を得られると、新たなキャラクターが使用可能に。



MOVIE BROWSER

ゲーム中のイベントムービーを閲覧することができます

さらに、追加されたミッションをクリアすることで、新たな追加要素が…?!

ほんびん にほんこくないせんよう がいこく こうぞう ほうそうほうしき こと しよう
本品は日本国内専用です。外国ではテレビの構造、放送方式などが異なりますので、使用できません。

FOR SALE AND USE IN JAPAN ONLY. COMMERCIAL USE, UNAUTHORIZED COPY AND RENTAL PROHIBITED.
ほんびん にほんこくない ほんばい しよう しょうぞうもくてき しょう むだんふくせい ちんたい せんし
本品は日本国内だけの販売および使用とし、また商業目的の使用や無断複製および賃貸は禁止されています。

ほんたい きょたく ぎじゅつてきかいそう ほどこ ぼあひ か のうせい
あなたのWii本体に許諾されていない技術的改造が施されている場合、このゲームはプレイできない可能性があります。
あつこあ かた ほんたい ほんらい せいじよう じょうたい もど
あります。お心当たりのある方は、あなたのWii本体を本来の正常な状態に戻してください。

biohazard
Wii edition

■おことわり■

商品の企画・生産には万全の注意を払っておりますが、万一誤動作等を起こすような場合がございます。恐れ入りますが弊社お客様相談室 家庭用ゲームサポートまでご一報ください。なお、ゲーム内容についてのお問い合わせにはお答えできませんのでご了承ください。

発売元

株式会社 **カプコン**®



NO COPY
このマークは不正コピー
禁止マークです

当社は本ソフトの無断複製・賃貸・営業使用はいっさい許可しておりません。
FOR SALE AND CONSUMER USE IN JAPAN ONLY. COMMERCIAL USE AND RENTAL ARE PROHIBITED.

※画面写真は開発中のものであり、実際の製品と異なる場合がありますので、ご了承ください。

CAPCOM®



又シチャクは任天堂の商標です。

Wiiは任天堂の登録商標です。
Trademarks registered in Japan.



禁無断転載