

Wii™



SPIELANLEITUNG

Jegliche für diese Software bereitgestellte Anleitungen sind digitale Nachbildungen der gedruckten Original-Spielanleitungen. Bitte beachte, dass manche der Inhalte für heutige Nutzer womöglich befremdlich anmuten können.

Außerdem werden eventuell Funktionen genannt, die in dieser Version des Spiels nicht genutzt werden können. Möglicherweise sind heute nicht mehr aktuelle Verbraucherinformationen, wie z. B. Garantiehinweise und Service-Hotlines, enthalten.

Informationen zu Produkten findest du auf der Nintendo-Website unter:

[www.nintendo.com](http://www.nintendo.com)

Technische Hilfe und Problemlösungen findest du in der Bedienungsanleitung deiner Wii U-Konsole oder unter:

[support.nintendo.com](http://support.nintendo.com)

Um weitere Informationen zu den Alterseinstufungen für diese sowie andere Software zu erhalten,

besuche bitte die Website der für deine Region zuständigen Stelle für Alterseinstufungen.

PEGI (Europa): [www.pegi.info](http://www.pegi.info)

USK (Deutschland): [www.usk.de](http://www.usk.de)

Classification Operations Branch (Australien): [www.classification.gov.au](http://www.classification.gov.au)

OFLC (Neuseeland): [www.classificationoffice.govt.nz](http://www.classificationoffice.govt.nz)

Russland: [minsvyaz.ru/ru/doc/index.php?id\\_4=883](http://minsvyaz.ru/ru/doc/index.php?id_4=883)

*Dieses Qualitäts-Siegel ist die Garantie dafür, dass du Nintendo-Qualität gekauft hast. Achte deshalb immer auf dieses Siegel, wenn du Spiele oder Zubehör kaufst, damit du sicher sein kannst, dass alles einwandfrei zu deinem Nintendo-System passt.*



Wir danken dir, dass du dich für die WARIO LAND™: THE SHAKE DIMENSION-Disc für dein Wii™-System entschieden hast.

**WARNUNG:** Bitte lies vor Inbetriebnahme des Nintendo® Hardware-Systems, der Disc oder des Zubehörs unbedingt die Gesundheits- und Sicherheitshinweise durch, die diesem Produkt beiliegen. Diese Anleitung enthält wichtige Sicherheitshinweise.

Bitte lies die Spielanleitung sorgfältig durch, damit du viel Freude an deinem neuen Spiel hast. Sie beinhaltet zudem wichtige Garantie- und Service-Informationen. Hebe diese Anleitung zum Nachschlagen gut auf.



DIESES SPIEL UNTERSTÜTZT  
SOWOHL DEN 50HZ (576i)- ALS  
AUCH DEN 60HZ (480i)-MODUS.

#### WICHTIGER RECHTSHINWEIS

DIESES NINTENDO-SPIEL IST NICHT FÜR DEN GEBRAUCH MIT ILLEGALEM ZUBEHÖR VORGESEHEN. DURCH DEN GEBRAUCH SOLCHEN ZUBEHÖRS ERLISCHT DIE NINTENDO-PRODUKTGARANTIE. DAS KOPIEREN JEDLICHER NINTENDO-SPIELE IST ILLEGAL UND DURCH NATIONALE UND INTERNATIONALE GESETZE ZUM SCHUTZE GEISTIGEN EIGENTUMS STRENGSTENS VERBOTEN.

DIESES SPIEL WIRD IN DOLBY PRO LOGIC II WIEDERGEGEBEN. UM SPIELE, DIE MIT DEM DOLBY SURROUND PRO LOGIC II-LOGO GEKENNZEICHNET SIND, WIEDERZUGEBEN, IST EIN DOLBY SURROUND PRO LOGIC II-, DOLBY SURROUND PRO LOGIC- ODER DOLBY SURROUND PRO LOGIC IIX-RECEIVER ERFORDERLICH. DIESE RECEIVER SIND SEPARAT ERHÄLTLICH.



© 2008 NINTENDO.

TM, © AND THE Wii LOGO ARE TRADEMARKS OF NINTENDO.

DOLBY, PRO LOGIC, AND THE DOUBLE-D SYMBOL ARE TRADEMARKS OF DOLBY LABORATORIES. MANUFACTURED UNDER LICENSE FROM DOLBY LABORATORIES.

© 2008 NINTENDO.

## Inhalt

Handlung und Figuren **6**

Steuerung **8**

Legen wir los! **9**

Jetzt fang schon an zu spielen! **12**

Worum geht's hier überhaupt? **14**

Abenteuer, wir kommen! **16**

Was ich alles kann! **18**

Falls du nicht weiterweißt! **24**

#### Update des Wii-Systems

Hinweis: Wenn du die Disc das erste Mal in deine Wii™-Konsole einsteckst, wird überprüft, ob dein Wii-System auf dem aktuellsten Stand ist. Falls nicht, erscheint automatisch der **Bildschirm für das Update des Wii-Systems**. Wähle O.K., um fortzufahren.

Beachte bitte, dass die Wii-Konsole über das aktuellste Update des Wii-Systems verfügen muss, um diese Disc abzuspielen.



Spieldaten  
speichern

**10**

Grundsätzlich wird für dieses Spiel die Spracheinstellung der Wii-Konsole übernommen. Das Spiel verfügt über fünf verschiedene Sprachen: Englisch, Deutsch, Französisch, Spanisch und Italienisch. Wenn für die Wii-Konsole bereits eine dieser Sprachen ausgewählt worden ist, wird diese automatisch im Spiel verwendet. Ist eine Sprache für die Wii-Konsole ausgewählt worden, die nicht oben angeführt ist, wird im Spiel standardmäßig die englische Sprache verwendet. Die im Spiel wiedergegebene Sprache lässt sich verändern, indem die Spracheinstellung der Wii-Konsole verändert wird. Bitte schlage in der Wii-Bedienungsanleitung – Kanäle und Einstellungen nach, falls du weitere Informationen zur Spracheinstellung benötigst.

### Optimiere deine Einstellungen

„Dass mein Spiel absolute Spitze ist, muss ich nicht weiter betonen. Aber du kannst es noch weiter aufmotzen, wenn du die folgenden Einstellungen veränderst!“

**Lautstärke/Rumble** – Dieses Spiel unterstützt den Lautsprecher der Wii-Fernbedienung und die Rumble-Funktion. Das Anpassen der Lautstärke des Lautsprechers oder das Aktivieren bzw. Deaktivieren der Rumble-Funktion kann im **Wii-FB-Einstellungsbildschirm** (erreichbar über das **HOME-Menü**) vorgenommen werden.

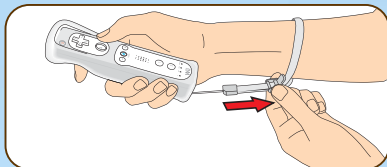
**Dolby Pro Logic II** – Dieses Spiel unterstützt das Surround-Format unter Verwendung von Dolby Pro Logic II. Wähle in den Wii-Systemeinstellungen **SOUND** und dann **SURROUND** aus, um das Surround-Format zu aktivieren.

### ACHTUNG – HANDGELENKSSCHLAUFE VERWENDEN

Führe deine Hand durch die Handgelenksschleife der Wii-Fernbedienung und nimm die Wii-Fernbedienung sicher in die Hand. Justiere den Stopper, so dass die Schleife sich nicht vom Handgelenk löst. Gib Acht, den Stopper nicht übermäßig festzuziehen. Es genügt, wenn die Schleife nicht verrutschen kann.

**VORSICHT:** Halte die Wii-Fernbedienung stets sicher in der Hand. Bitte verwende stets die Wii-Fernbedienungshülle (RVL-022) und die Handgelenksschleife der Wii-Fernbedienung, um zu verhindern, dass dir die Wii-Fernbedienung beim Spielen aus der Hand gleitet und dadurch Schäden an der Umgebung sowie der Wii-Fernbedienung entstehen oder andere Personen verletzt werden. Die Wii-Fernbedienungshülle bietet Schutz, falls die Wii-Fernbedienung beim Spielen versehentlich aus der Hand gleitet oder fallen gelassen wird. Achte bitte auf ausreichenden Abstand zu anderen Personen oder Gegenständen, wenn du Wii-Spiele spielst. Unterbrich das Spiel und trockne deine Hände, sollten diese verschwitzt oder feucht sein. Vermeide es außerdem, mit der Wii-Fernbedienung stärker zu schwingen als notwendig, da die Wii-Fernbedienung durchaus auch auf weniger schwingungsvolle Bewegungen reagiert.

**WARNUNG:** Nicht geeignet für Kinder unter 36 Monaten. Die Handgelenksschleife der Wii-Fernbedienung kann sich um den Hals schnüren.



### 60Hz (480i)-Modus

Vielen ist der Unterschied zwischen dem 50Hz- und dem 60Hz-Modus nicht bekannt. Da die meisten neueren Fernsehgeräte den 60Hz-Modus unterstützen, lohnt es sich, herauszufinden, ob dein Fernseher kompatibel ist. Vereinfacht gesagt bezieht sich der Begriff Hz (Hertz) auf die Anzahl der Bilder, die pro Sekunde auf dem Bildschirm dargestellt werden.

50Hz stellt 25 Bilder pro Sekunde dar, wohingegen 60Hz annähernd 30 Bilder pro Sekunde darstellt. Dies klingt nicht nach einem gravierenden Unterschied, allerdings ist die Qualitätsverbesserung auf dem Bildschirm eindeutig zu sehen. Die 60Hz (480i)-Darstellung bietet Spielern eine qualitativ hochwertigere Bildarstellung. Besondere Merkmale sind die sanftere Bildwiedergabe mit reduziertem Flimmern und eine optimale Spielgeschwindigkeit, die zu einer großartigen Spielerfahrung beitragen.

Standardmäßig ist der 50Hz (576i)-Modus ausgewählt. Um den 60Hz (480i)-Modus zu aktivieren, wähle diesen Modus bitte in den Wii-Systemeinstellungen unter **FERNSEHER** aus. Manche, in erster Linie ältere, Fernsehgeräte können jedoch keine Spiele im 60Hz (480i)-Modus darstellen. Daher kann es bei einem kleinen Prozentsatz der Spieler zu Schwierigkeiten bei der Darstellung dieses Spiels auf ihren Fernsehgeräten kommen. Um herauszufinden, ob dein Fernsehgerät den 60Hz (480i)-Modus darstellen kann, schlage bitte in der zugehörigen Bedienungsanleitung nach oder wende dich an den zuständigen Hersteller.

Sollte nach dem Wechsel zum 60Hz (480i)-Modus der Bildschirm schwarz bleiben oder ein verzerrtes Bild darstellen, ist es wahrscheinlich, dass dein Fernseher den 60Hz (480i)-Modus nicht unterstützt. Wenn du den **RESET**-Knopf der Wii-Konsole betätigst, während du unten auf dem Steuerkreuz gedrückt hältst, startet das Wii-System im 50Hz (576i)-Modus neu. Weitere Informationen zur Einstellung des Darstellungsmodus erhältst du in der Wii-Bedienungsanleitung – Kanäle und Einstellungen.

Wenn du zum Anschluss ein **Wii-RGB-Kabel (RVL-013)** (separat erhältlich) verwendest und das Fernsehgerät über einen **RGB-Eingang** und eine **PAL60-Kompatibilität** verfügt, oder wenn du zum Anschluss ein **Wii-Komponenten-Video-Kabel (RVL-011)** (separat erhältlich) verwendest und das Fernsehgerät über einen **Komponenten-Eingang** verfügt, erfolgt eine wesentlich schärfere Bildwiedergabe.

### EDTV/HDTV (480p)-Modus – Progressive Scan

Die EDTV/HDTV (480p)-Darstellung erfolgt progressiv und bietet Spielern die qualitativ hochwertigste Bildarstellung. Besondere Merkmale sind die gestochen scharfe Bildwiedergabe und eine optimale Spielgeschwindigkeit mit stark reduziertem Flimmern, die zu einer großartigen Spielerfahrung beitragen. Wir von Nintendo möchten, dass die Spieler unsere Spiele unter den bestmöglichen Bedingungen erleben.

Abhängig von der Kombination des verwendeten Kabels und des Fernsehgerätes kann es jedoch sein, dass dieser Modus nicht dargestellt werden kann. Schlage bitte in der zugehörigen Bedienungsanleitung nach oder wende dich an den Hersteller, um zu erfahren, ob dein Fernsehgerät über die erforderliche Progressive Scan-Technik verfügt. Stelle außerdem sicher, das **Wii-Komponenten-Video-Kabel (RVL-011)** (separat erhältlich) zu verwenden und Progressive Scan am Fernsehgerät zu aktivieren, wenn du diesen Modus auswählst.

Standardmäßig ist der 50Hz (576i)-Modus ausgewählt. Um den EDTV/HDTV (480p)-Modus zu aktivieren, wähle diesen Modus bitte in den Wii-Systemeinstellungen unter **FERNSEHER** aus. Weitere Informationen zur Einstellung des Darstellungsmodus erhältst du in der Wii-Bedienungsanleitung – Kanäle und Einstellungen.



# Handlung und Figuren

Einst lebte an einem uralten Ort, dem Reich des Rüttelns, ein Volk elfenhafter Kreaturen, die sich selbst Mürfel nannten. Ihre friedliche Existenz wurde eines Tages von einem adeligen Piraten, bekannt als König Rüttelbert, gestört. Er entführte Königin Midori und stahl mit dem Unerschöpflichen Münzbeutel den größten Schatz des Reiches. Alle Mürfel wurden von ihm gefangen genommen...

Oder etwa doch nicht?

Denn einem tapferen Mürfel, dessen Name durch einen bemerkenswerten Zufall ebenfalls Mürfel lautet, gelingt die Flucht aus dem eisernen Griff von König Rüttelbert. Daraufhin wendet es sich mit der Bitte um Beistand an Kapitän Kandis, die wiederum Wario als Helfer anheuert...



## Wario

Jaaa, das bin ich!  
Der Fachmann fürs  
Raffen, Einsacken  
und Abräumen!

## Kapitän Kandis

Bitte! Ein Schatz? Noch dazu in einem uralten Land? Diese Chance lass ich mir nicht entgehen!



## Mürfel das Mürfel

Wie grauenvoll! Unsere Königin und unser größter Schatz wurden uns gestohlen! Du musst uns helfen, Herr Wario!



## Königin Midori

Was auch passieren mag, wir dürfen nicht zulassen, dass König Rüttelbert die Ruhe und den Frieden unserer Welt zerstört! Lass uns gemeinsam dem Reich des Rüttelns Recht und Ruhe zurückgeben!

## König Rüttelbert

Bwahahaha!  
Schatz und Königin, alles meins!  
Endlich bin ich der wahre Herrscher  
über das Reich des Rüttelns!

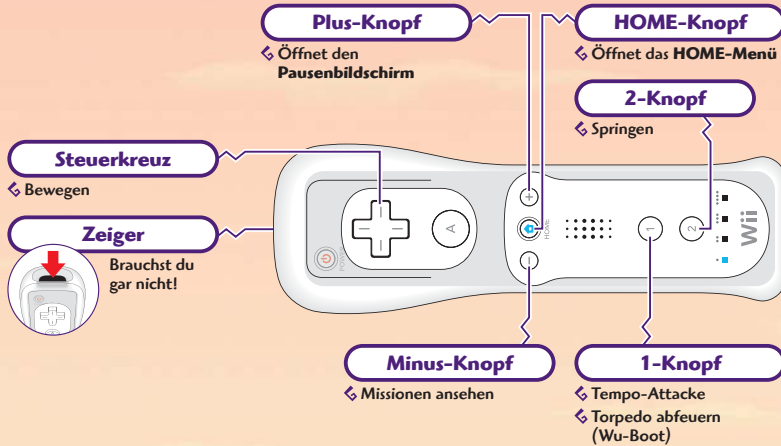


# Steuerung

Halte die Fernbedienung einfach waagrecht, wenn du beim Weltretten mit anpacken möchtest!

Waaas, du willst wissen, was ich so alles kann? Dann guck weiter hinten auf den Seiten 18 – 23, steht alles da!

## Wii-Fernbedienung



### Navigation im Menü

- +** : Menüpunkt auswählen
- 2** : Auswahl bestätigen
- 1** : Auswahl zurücknehmen

### Wii-Fernbedienung schütteln

- ↳ Schütteln (S. 20)
- ↳ Donnerwumme (S. 21)

# Legen wir los!

Da du an die geistige Größe des unglaublichen Wario wohl sowieso nicht heranreichst, erkläre ich dir hier mal die Grundlagen. Sieh zu, dass du sie verstehst, sonst sind wir angeschmiert!

**1** Schiebe die WARIO LAND™: THE SHAKE DIMENSION-Disc korrekt in den Disc-Schacht der Wii-Konsole. Die Wii-Konsole schaltet sich daraufhin automatisch ein. Der abgebildete **Gesundheits- und Sicherheitsbildschirm** wird angezeigt. Lies die Informationen auf diesem Bildschirm durch und drücke dann den A-Knopf!

(Hey, übrigens wird der **Gesundheits- und Sicherheitsbildschirm** auch angezeigt, wenn du die Disc erst nach dem Einschalten der Wii-Konsole einsteckst.)

**2** Zeige mit der Wii-Fernbedienung auf den **Disc-Kanal im Wii-Menü** und drücke den A-Knopf.

**3** Der **Startbildschirm des Kanals** wird angezeigt. Wähle **START** aus und drücke den A-Knopf.

**4** Es werden Informationen zur Handgelenksschlaufe angezeigt. Stelle sicher, dass die Handgelenksschlaufe fest sitzt, und drücke anschließend den A-Knopf.

**5** Halte die Wii-Fernbedienung beim Spielen waagrecht und drücke den 2-Knopf. Drücke noch mal den 2-Knopf, wenn der **Titelbildschirm** erscheint!



## Spielstand auswählen

Such dir im **Spielstandbildschirm** einfach einen der vier Spielstände aus. Mithilfe des Steuerkreuzes kannst du einen davon anwählen und die Auswahl durch Drücken des 2-Knopfs bestätigen!

Du willst ganz von vorn anfangen? Dann wähle EIN NEUES SPIEL BEGINNEN. Nun siehst du meinen Starauftritt in der Eröffnungssequenz und dann geht's ab! Wenn du ein Spiel fortsetzen möchtest, wähle den entsprechenden Spielstand aus und sofort stehst du in meiner prächtigen Garage.



### Spielstandverwaltung

<b>SPIELSTAND KOPIEREN</b>	Damit kannst du einen Spielstand auf einen anderen kopieren. Du musst erst den Spielstand auswählen, den du kopieren möchtest, und dann den, der überschrieben werden soll. Hau bloß nichts durcheinander!
<b>SPIELSTAND LÖSCHEN</b>	Damit kannst du einen Spielstand löschen. Wähle den Spielstand aus, der gelöscht werden soll. <b>Spiel ja nicht damit herum!</b> Wenn du einen Spielstand erst mal gelöscht hast, ist er wirklich weg! Für immer! Also pass gefälligst auf!

## Spieldaten speichern

Ich sag dir mal was: In diesem Meisterwerk von einem Spiel wird ganz automatisch gespeichert. Das nenn ich Technologie!

Wenn du eine Stage geschafft hast, im **Pausenmenü AUFGEHEN** wählst oder in meine coole Garage zurückkehrst, nachdem du dir neue **SCHÄTZE** angeschaut oder dich mit der **JUKEBOX** vergnügt hast, speichert sich das Spiel ganz von selbst. Dafür ist im Speicher deiner Wii-Konsole nur **1 freier Block** erforderlich! Ganz ohne geht's natürlich nicht, sorge also für genügend Platz!

Wenn du wissen willst, wie du Spieldaten aus dem Speicher der Wii-Konsole löschen kannst, lies den Abschnitt **Wii-Systemeinstellungen und Datenverwaltung** in der Wii-Bedienungsanleitung – Kanäle und Einstellungen.



## Warios Garage

Sobald du ein Spiel fortsetzt oder einen der Kontinente im Spiel verlässt, landest du in meiner Garage – erwähnte ich übrigens schon, wie fantastisch sie ist? Dort kannst du eine der drei Optionen im Menü auswählen oder den 1-Knopf drücken, um zurück zum **Titelbildschirm** zu gelangen.



### Beute!!

Der Wert aller Münzen und Juwelen, die du bis jetzt ergattert hast!

### Energieleiste

Nimmt ab, wenn dir jemand Schaden zufügt. Hättest du nicht gedacht, was? Kauf dir ein Herz, wenn du die Leiste erweitern willst (**S. 17**).

### Knopfbelegung

Wie du siehst, wird dir hier erklärt, wie du in **Warios Garage** zurechtkommst. Hilfreich, nicht?

### Spielstatus

Hier siehst du, wie viel vom Spiel du schon geschafft hast. Dein Fortschritt beim Abschließen der **STAGES**, beim Erbeuten der **SCHÄTZE** und beim Erfüllen der **MISSIONEN** wird in Prozent angegeben.

### Garagenmenü

<b>KARTEN-AUSWAHL</b>	Stürz dich direkt ins Abenteuer und such dir einen Kontinent und eine Stage zum Durchkämpfen aus. Außerdem kannst du auch in der Piratenbudike ( <b>S. 13</b> ) vorbeischaun!
<b>SCHÄTZE</b>	Na, was haben wir denn schon alles gefunden? Schau dir alle eroberten Schätze an!
<b>JUKEBOX</b>	Hör dir den gesamten Soundtrack des Spiels an, wann immer du willst! Wie, da ist nichts? Natürlich nicht! Du musst zunächst alle Missionen in einer Stage erfüllen ( <b>S. 14</b> ), bevor die Musik hier verfügbar ist! Was wartest du noch? An die Arbeit! Oh, und die Filme, die es für Schnäppchenpreise in der Piratenbudike gibt, kannst du dir hier auch reinziehen!

# Jetzt fang schon an zu spielen!

Du bist ja immer noch hier! Jetzt wähl schon **KARTENAUSWAHL**, wenn du schon in meiner Garage stehst, und reise in das Reich des Rüttelns. Such dir eine Stage aus und schon kann's losgehen!

## Kontinent und Stage auswählen

Wähle durch Drücken nach rechts und links auf dem Steuerkreuz einen Kontinent aus und bestätige die Auswahl mithilfe des 2-Knopfs. Und jetzt such dir eine Stage aus! Ich weiß ja nicht, wie das mit dir ist, aber habe ich mich einmal entschieden, gibt's kein Zurück. Falls du doch zurück möchtest, drücke den 1-Knopf.

Ach, erwähnte ich schon, dass du die Kontinentenkarten erst in der Piratenbudike kaufen musst? Wenn du sie dir nicht holst, bleiben die Kontinente für immer unentdeckt!

### Missionen in dieser Stage

- ★ : Erfüllte Missionen (S. 14)
- ★ : Nicht erfüllte Missionen

### Schätze in dieser Stage

- 🇪🇸 : Erplünderte Schätze
- 🗑️ : Übrige Schätze



### Boss-Stage

## Auf ins Abenteuer

Hast du dich endlich entschieden? Alles klar! Dann siehst du jetzt den **HIGH SCORE** und die **MISSIONEN** für diese Stage. Hast du dir alles angeschaut, drücke zweimal auf den 2-Knopf und los geht's!



## Stage abschließen

Schließe Stages ab, indem du Mürfel befreist und sie zurück zum Dimensionstor bringst. In den Boss-Stages musst du natürlich am Obermotz vorbei! Hast du eine Stage gemeistert, wird der **Ergebnisbildschirm** angezeigt. Drücke den 2-Knopf, um zur **Stage-Auswahl** zurückzugelangen, und von dort aus kannst du dich ins nächste Abenteuer stürzen!

### Erfüllte Mission

### Punkte

Wie viel Zeit hast du gebraucht, wie viele Münzen erwischt?

### Erplünderte Schätze



## Die Piratenbudike

Möchtest du der Piratenbudike einen Besuch abstaten, dann wähle im **Kartenauswahl-Bildschirm** **DAS SÜSSE DING** und anschließend **PIRATENBUDIKE**. Dort kannst du deine Reichtümer sofort in Kontinentenkarten und nützlichen Kleinkram (S. 17) umwandeln. Praktisch!



# Worum geht's hier überhaupt?

Du weißt bereits, dass du durch die Stages kommst, indem du Mürfel befreist und wieder zum Dimensionstor saust. Aber das eigentlich Wichtige sind doch die Schätze!

## Sammle einfach alles ein!

Vergiss nur nicht die kostbaren Münzen und Schätze, wenn du sowieso schon da bist. Wenn etwas scheinbar unerreichbar ist, versuche, Gegner zu deinem Nutzen einzusetzen oder was halt noch so herumliegt! Guck in jeder Ecke nach! Du darfst nichts liegen lassen!!! Was sich so angesammelt hat, siehst du im **Schatzbildschirm** (S. 11).

## Mürfeln helfen!

Ach so... Und falls du über irgendwelche festgesetzten Mürfel stolperst... Na, wenn du schon mal da bist, kannst du sie auch gleich mitnehmen. Schnapp dir einfach den Käfig und rüttel ihn ordentlich durch (S. 20), um das Mürfel rauszuholen! Übrigens haben diese blöden Dinger eine Alarmanlage. Wenn du sie anfasst, geht sofort ein Alarm los und setzt einen Countdown in Gang. Du musst auf jeden Fall innerhalb der Zeit zurück zum Dimensionstor, sonst bist du echt verrätzt!

Sitzt du mal am Steuer eines Wu-Boots (S. 23), dann kannst du den Käfig natürlich nicht einfach in die Griffel nehmen. Wie du sie dann befreien kannst, willst du wissen? Tja, streng dein Köpfchen mal ein bisschen an!



Käfig

Verbleibende Zeit

## Missionen erfüllen!

In jeder Stage gibt es Missionen zu erfüllen, zum Beispiel musst du dich einem bestimmten Gegner an die Fersen heften oder eine vorgegebene Anzahl an Münzen sammeln. Du kannst eine Stage zwar auch abschließen, ohne die Missionen auch nur anzusehen, aber nur, wenn du alle Missionen schaffst, wird die jeweilige Hintergrundmusik der Stage für dich in der **Jukebox** (S. 11) freigeschaltet! Klasse, was?

## Zurück zum Dimensionstor!

Behalte bloß die Zeit im Auge, wenn du zurück zum Eingang hetzt! Das gerettete Mürfel zeigt dir, wo es langgeht, pass also immer auf, wohin es zeigt. Schaffst du es innerhalb der Vorgabe zum Tor zurück, hast du die Stage geschafft!

Oh, und noch etwas! Unter Wasser trifft das nicht zu. Steuerst du ein Wu-Boot, ist die Stage abgeschlossen, sobald du das Mürfel befreit hast.



## Schlag den Obermotz!

Wie? Was??? Die Stage sieht anders aus als die anderen? Dann kriegst du es gleich mit einem Boss zu tun! Besiegen musst du ihn, also Attacke!!! Aber das ist wohl hoffentlich klar.

Boss-Energieleiste



## Game Over

Das Spiel ist aus, wenn dir alle Energie ausgeht oder du es nicht innerhalb des Zeitlimits zurück zum Dimensionstor schaffst. Du kannst die Stage dann ERNEUT VERSUCHEN, und dann sagst du was? JA sagst du! Hast du unterwegs einen Kontrollpunkt aktiviert, dann kannst du gleich dort weitermachen.

Wenn du NEIN sagst, gelangst du zurück zur **Stage-Auswahl** und musst in jedem Fall wieder am Anfang der Stage weitermachen, merk dir das!



Kontrollpunkt


# Abenteurer, wir kommen!

Im Spiel steuerst du mich, einen umwerfenden und charismatischen Helden in den besten Jahren, von einer Stage zur nächsten. Überall liegt kostbares Zeug rum! Sperr also die Augen auf!

Und ich will auch gern viele von den Münzen – lass nur nichts anbrennen!

## Was es in Stages alles zu sehen gibt

### Kraftanzeige


Ist diese Anzeige voll, dann wird ein  angezeigt und du kannst eine Donnerwumme ausführen (S. 21).



### Beute!!!

Mehr davon! Immer mehr! Hier siehst du den Wert aller Münzen und wertvollen Krams, den du aufgestöbert hast.

### Energieleiste

Ganz einfach: Nimmst du Schaden, nimmt sie ab. Es gibt aber eine Kur: Knoblauch! Lecker!!! Hast du noch einen Energietrunk einstecken, siehst du  neben der Leiste.

### Münzen

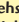
Mir wird ganz warm ums Herz! Es gibt sie in den verschiedensten Formen und Farben. Einige sind mehr wert als andere. Aber ich will sie alle! Alle! Auch die ganz kleinen! Kleinvieh macht nämlich auch Mist!

## 16:9-Format

Hast du bei deiner Wii-Konsole in den Wii-Systemeinstellungen ein Bildschirmformat von 16:9 gewählt, dann kannst du die eingesackten Schätze und den Status der aktuellen Missionen sehen! Weitere Informationen findest du im Abschnitt Wii-Systemeinstellungen und Datenverwaltung in der Wii-Bedienungsanleitung – Kanäle und Einstellungen.



### Status der Mission

Neben misslungenen Missionen siehst du  und die erledigten blinken weiß.

### Gesammelte Schätze

## Blöcke

Es gibt in einigen Stages Blöcke mit seltsamen Eigenheiten. Schauen wir uns die doch mal an!



### Möglichkeitsschalter

Kann man mit ihm... andere Blöcke verschwinden und auftauchen lassen? Wozu das nur gut sein mag?



### Bombenblock

Fasst du diese Blöcke an oder werden sie durch eine Donnerwumme (S. 21) erschüttert, fängt ein Countdown an. Und dann: Warummms!



### Flammenblock

Was wohl passiert, wenn man in den reinläuft, während man in Flammen steht...? (S. 25)



### Frostblock

Stell dir vor, man kracht da wie eine Lawine hinein! (S. 25)

## Items

Wenn du es in einem Stück durch mein Abenteuer schaffen willst, brauchst du wirklich ein paar von diesen Dingen. Einige bekommst du, indem du Gegner gut durchschüttelst (S. 20), andere gibt's in der Piratenbudike.



### Knoblauch

Nichts Gesünderes gibt es als diese wohl duftenden Leckerbissen! Sie füllen deine Energieleiste wieder auf, die kleinen um ein Herz, die großen um vier. Lecker!!!



### Energietrunk

Wenn deine Energie sich erschöpft hat und du so einen Trunk einstecken hast, werden alle Herzen sofort wieder aufgefüllt. Du kannst aber nicht mehr als zwei davon mit dir herumtragen! Aber keine Sorge, so haben wir mehr Platz für fette Beute!!! Wahaha!



### Herz

Erweitert deine Energieleiste um ein Herz.

## Pause einlegen

Zwei Möglichkeiten hast du, um das Spiel in einer Stage zu pausieren: Drücke den Plus-Knopf, um den **Pausenbildschirm** zu öffnen, ein Druck auf den Minus-Knopf bringt dich zum **Missionsbildschirm**.



Pausenbildschirm



Missionsbildschirm

### Pausenmenü

<b>STEUERUNG</b>	Du hast schon wieder die Steuerung vergessen? Schau einfach hier nach!
<b>AUFGEBEN</b>	Du kommst zurück zur <b>Stage-Auswahl</b> . Vorsicht, dabei verlierst du alle Münzen und Schätze, die du in dieser Stage gesammelt hast!
<b>ERNEUT VERSUCHEN</b>	Nimm dir die Stage noch einmal von vorne vor bzw. vom Kontrollpunkt aus, wenn du diesen schon erreicht hattest. Fängst du wieder ganz neu an, verlierst du alle Münzen und Schätze, die du bereits gesammelt hattest. Beginnst du am Kontrollpunkt, verlierst du alles, was du nach seinem Passieren gefunden hattest.

# Was ich alles kann!

Im Prinzip ist das Spiel ja schon aufregend genug, wenn ich einfach nur herumstehe. Aber komme ich erst einmal in Bewegung, ist für einen richtigen Adrenalinschub gesorgt!

## Bewegen



Nach links und rechts laufe ich, wenn du die entsprechenden Richtungen auf dem Steuerkreuz drückst. Einfach, oder? Natürlich kannst du auf dem Steuerkreuz auch nach oben und unten drücken, so erklimme ich Leitern und Seile. Drücke nach unten, wenn ich mich elegant von einer Stange nach unten schwingen soll.



## Röhre betreten



Drücke auf dem Steuerkreuz nach unten, während ich auf einer Röhre stehe, damit ich hineinklettere. Wenn sie über mir ist, drücke den 2-Knopf und halte das Steuerkreuz nach oben gedrückt.



## Ducken



Ich ducke mich, wenn du auf dem Steuerkreuz nach unten drückst. So quetsche ich mich durch die engste Spalte oder gehe gegnerischen Angriffen aus dem Weg. Drückst du den 2-Knopf, während ich mich klein mache, springe ich in der Position sogar in die Lüfte! Das sieht recht fesch aus, muss ich mal sagen.



## Springen

2

Das Drücken des 2-Knopfs lässt mich in die Lüfte springen. So erreiche ich auch hochgelegene Orte oder kann einige Gegner ziemlich ins Taumeln bringen. Halte den 2-Knopf gedrückt, während ich auf einen Gegner springe, so komme ich noch viel höher!

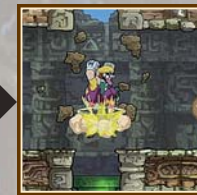
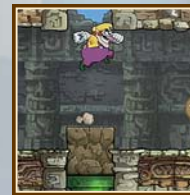


## Stampf-Angriffe



in der Luft drücken

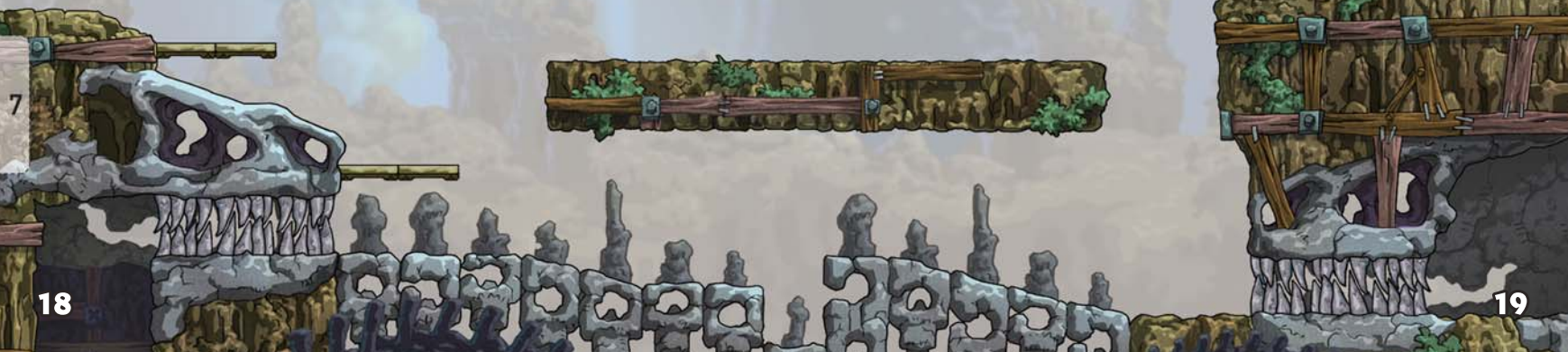
Drücke auf dem Steuerkreuz nach unten, während ich mich in der Luft befinde. Aus großen Höhen heraus sprengt sich so sogar Metallblöcke!



## Tempo-Angriffe

1

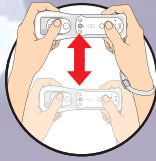
Mit der Tempo-Angriffe kann ich durch Blöcke brettern! Drücke einfach den 1-Knopf. So kriegen wir auch die ganzen Schatztruhen auf!



## Schütteln

Wii-Fernbedienung fortlaufend schütteln

Wo befinden wir uns gleich? Ach, im Reich des Rüttelns! Da verstehst du gleich, wie wichtig dieser Trick ist, stimmt's? Es gibt noch ein paar kleine Details, die du beim Schütteln von allem möglichen Zeugs beachten musst. Pass mal auf.



### Objekt / Gegner schütteln

Wii-Fernbedienung schütteln, während ich Objekte / Gegner halte

Viele Dinge im Spiel müssen gut geschüttelt werden. Wie das geht? Gehe nah an einen Gegenstand oder einen betäubten Gegner heran um ihn aufzuheben und rüttle ihn gut durch! Vielleicht springen dabei ja ein paar Münzen oder die ein oder andere Knoblauchzehe raus!



### Schwingen / Pendeln

Wii-Fernbedienung schütteln, während ich mich an Stangen / Seilen festhalte

Wenn ich an einer Stange oder einem Seil hänge, musst du die Wii-Fernbedienung ebenfalls schütteln. Nur so schwinde ich athletisch an einer Stange oder pendele an Seilen! So kann ich viel weiter und schneller springen, merk dir das!

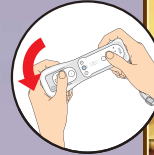
Natürlich kann ich am Seil auch pendeln, indem du links und rechts auf dem Steuerkreuz drückst. Aber mal echt, das ist doch unter meinem Niveau!



## Werfen

1 während etwas gehalten wird

Wieso nicht mal Zeug durch die Gegend pfeffern? Alles, was ich hochheben kann, kann ich auch werfen! Halte den 1-Knopf gedrückt und neige die Wii-Fernbedienung in die Richtung, in die du schießen möchtest. Jetzt nur noch den 1-Knopf loslassen – und? Getroffen?



## Donnerwumme

Wii-Fernbedienung einmal schütteln

Einmal kräftig mit der Wii-Fernbedienung geschüttelt, und mein ganzes Gewicht kracht auf den Boden, dass alles umfällt! Gegner werden aus dem Takt gebracht, wackelige Blöcke fallen herunter... Wer weiß, was sonst noch passieren kann!

Allerdings musst du immer kurz warten, bis  (S. 16) wieder sichtbar ist, um eine neue Donnerwumme auszuführen. Dauert auch nicht lang.



## Einradkessel steuern

Einsteigen/Aussteigen




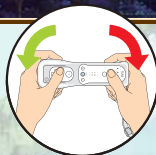
Bewegen

Wii-Fernbedienung nach links/rechts neigen

Springen

②

Hau gegen einen Einradkesselschalter  und uns steht ein lässiges Gefährt zur Verfügung! Wow, es fährt auf Gleisen! Drücke nach unten auf dem Steuerkreuz, nachdem mein erhabener Körper auf dem Einradkessel platziert ist. Schon sitzt ich drin! Neige die Wii-Fernbedienung nach links und rechts, bewegt sich der Kessel auf den Gleisen entlang. Je weiter du die Wii-FB neigst, desto schneller geht es voran. Und selbst springen können diese Wunderwerke der Technik auch noch: Drücke einfach den 2-Knopf. Doch lieber aussteigen? Dann drücke auf dem Steuerkreuz nach oben.



### Pass ja auf deine Einradkessel auf!

Einradkessel gehen nämlich kaputt, wenn du sie nach dem Abheben nicht wieder auf den Gleisen aufsetzen lässt. Also gut zielen beim Springen!

## Wu-Boote steuern

Vorwärts/Rückwärts bewegen



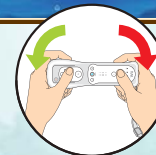
Richtung ändern

Wii-Fernbedienung nach links/rechts neigen

Torpedo abfeuern

①

Der Bildschirm bewegt sich automatisch, wenn du dich in einem Unterwasserlevel befindest. Auch das Wu-Boot bewegt sich von selbst. Umschiffe Gegner und Hindernisse, indem du seine Geschwindigkeit und Richtung anpasst. Wenn du auf dem Steuerkreuz nach links drückst, bewegt sich das Wu-Boot zurück, drückst du nach rechts, beschleunigt es etwas. Neigen der Wii-Fernbedienung nach links richtet das Wu-Boot nach oben, Neigen nach rechts nach unten. Und schließlich gibt's noch den 1-Knopf – der feuert die Torpedos ab! Kawumm!



# Falls du nicht weiterweißt!

Extra für dich schüttel ich noch ein paar fantastische Tipps und Tricks aus dem Ärmel! Lauscher aufsperrn, okay?!?

## Im Zweifelsfall: schütteln!!!

Und zwar alles. Münzbeutel, Gegner, Käfige. Alles, was du festhalten kannst, kannst du auch schütteln! Und dabei wird so einiges zu Tage gefördert. Falls du zu Boden gehst, rüttel ein paar Mal kräftig mit der Wii-Fernbedienung herum, dann geht's dir schneller wieder besser.



## Block sehen – Block zerhauen!

Blöcke existieren, um kaputt gemacht zu werden! Ganz besonders die, die sich dir entgegenstellen. Sie sind mit einer Tempo- oder Stampf-Attacke schnell aus dem Weg geräumt. Pass aber auf, dass du dir nicht den Boden unter den Füßen wegreibst!



## Schau dir die Demo an, um Infos über die Steuerung zu erfahren!

Wenn du auf dem **Titelbildschirm** überhaupt keinen Knopf drückst, wird eine Demo abgespielt, die die gesamte Steuerung erläutert! Manchmal tut man eben am besten gar nichts!



## Verwende alle verfügbaren Hilfsmittel!

Ja, ja, ich mag ja ein Fels in der Brandung sein, aber es gibt Momente, in denen selbst ich Hilfe brauche. Dann wird es höchste Zeit, dich aller Mittel zu bedienen, die du auftreiben kannst! Wenn sich also irgendetwas in der Stage verwenden lässt, verwende es! Mach das zu deinem Motto!

### Schnellsprintflitzer

Reinhüpfen und fortflitzen! Hast du gesehen, auf welche Geschwindigkeiten mich diese Teile beschleunigen?! Unglaublich! Damit kann ich sogar durch Blöcke preschen, die mit Tempo- und Stampf-Attacken nicht zu knacken waren!



### Wackelsäule

Es steht so eine Säule im Weg? Dann setze die unerbittliche Donnerwumme ein! Vielleicht kannst du das sogar tun, während ich auf so einer Säule draufstehe, und mich damit in ungeahnte Höhen heben!



### Bomb-O-Kete

Aus denen werde ich mit einem Affentempo herausgeschossen, aber du kannst die Flugbahn selbst bestimmen! Wenn ich draufstehe, drücke auf dem Steuerkreuz nach unten und ich klettere hinein. Neige die Wii-Fernbedienung, bis die gewünschte Richtung erreicht ist. Halte den 2-Knopf gedrückt und du läst den Schuss auf, lasse den 2-Knopf los und schon bin ich unterweeeeegs! Wenn du den 1-Knopf drückst, während du den 2-Knopf gedrückt hältst, wird die Aktion abgebrochen.



### Frost und Flammen

Gerate ich in Kontakt mit Feuer, gehe ich in Flammen auf und renne wie wild umher. Wenn ich dann in eine Wand oder so was renne, werde ich zu einem Feuerball! Mit Schnee passiert so was Ähnliches, fällt nämlich Schnee auf mich und ich stehe auf einem Abhang, gehe ich ab wie eine Lawine!

Was, du willst mir so was lieber nicht antun? Du kleines Sensibelchen!!! Streng mal dein Köpfchen an, vielleicht können wir das sogar zu irgendetwas verwenden!



# Credits

## ◇ DIRECTOR

YAMAUCHI Madoka

## ◇ ASSISTANT DIRECTOR

MATSUMIYA Nobuo

## ◇ PLANNING

YAMAUCHI Madoka  
SEI Kentaro  
YONETANI Kazumasa  
ABE Naoya  
KAWAMINAMI Keita  
KAWABATA Asami

## ◇ PROGRAM DIRECTOR

YAGI Koichi

## ◇ PROGRAMMING

MORI Takanori  
KURAOKA Hironori  
MATSUDA Yuhei  
SAKAMOTO Yuta  
ABE Naoya

## ◇ DESIGN DIRECTOR

TSUKAWAKI Tadanori

## ◇ DESIGN

ICHIJI Atsuko  
IZUMI Akiko  
YONETANI Kazumasa  
KONO Atsushi  
NISHINO Yuta  
IMAI Makoto  
KAWABATA Asami  
OZAWA Ayako  
HOBO Yoshihiro  
ITO Yuko  
MIYAZAWA Ayaka  
NOBE Yoshie

## ◇ MUSIC & SOUND EFFECTS

TOMITA Tomoya

## ◇ MUSIC

HAMANO Minako

## ◇ SOUND SUPERVISOR

NAKATSUKA Akito

## ◇ BACKGROUND

KUSANAGI, Inc.

## ART DIRECTOR

SUE Nobuhito

## BACKGROUND LAYOUT DESIGN

TANIUCHI Yuho  
TSUNADO Eiko

## BACKGROUND COLOR ILLUSTRATION

OHIZUMI Anna  
KUMANO Hatsumi

## BACKGROUND MANAGEMENT

NAKAZA Yoji

## ◇ CHARACTER MOTION & ANIMATION MOVIE

Production I.G

## ◇ CHARACTER MOTION

## KEY ANIMATORS

TAKAKURA Yoshihiko  
TAKAHASHI Hideki  
SUETOMI Shinji  
OKUBO Toru  
KUBOTA Yasutaka  
KAMEI Kanta  
RYUNO Tatsuo  
KOTANI Kyoko  
HIRAMATSU Takeshi  
MATSUMOTO Keita  
GOTO Naomi  
IGARASHI Naoko  
TAMAKI Shiro  
OKA Tomomi

## SECOND KEY ANIMATION

Hong Changhee

## INBETWEEN CHECKER

NOGAMI Maiko

## INBETWEENERS

SAKAI Eriko  
TANAKA Yasumi  
NISHIDA Masatsugu  
Wombat  
Yuhodou  
A.P.P.P.  
Dogakobo  
Nomad  
Nakamura Production  
Frontline  
Ufotable  
Gallop

## COLOR DESIGNER AND COLOR COORDINATOR

MOTEGI Sayo

## DIGITAL PAINT

INOUE Katsue

## 2D WORKS

ONO Chieko

## ◇ ANIMATION MOVIE

## DIRECTOR

KOYAMA Yasutaka

## STORYBOARD

KOYAMA Yasutaka  
TAKAHASHI Hideki

## KEY ANIMATION SUPERVISOR

TAKAKURA Yoshihiko

## KEY ANIMATORS

TAKAKURA Yoshihiko  
Hong Changhee  
HIRAMATSU Takeshi  
TAKAHASHI Hideki  
TSUSHIMA Kei  
KIMURA Yuko

## INBETWEEN CHECKER

NOGAMI Maiko

## INBETWEEN STUDIOS

R.I.C  
Frontline  
Delta Peak Production  
Xebec  
Wombat  
Daume  
Yuhodou

## ART DIRECTOR

OHNO Hiroshi

## BACKGROUND ARTISTS

OHNO Kumiko  
AMMI Kaori  
NAKAYAMA Mina

## COLOR DESIGNER AND COLOR COORDINATOR

MOTEGI Sayo

## DIGITAL PAINT

WATANABE Yoko  
Studio elle  
Studio rong  
runroad  
Studio easter

## 2D WORKS

ONO Chieko  
NISHIYA Tomoe

## SPECIAL EFFECTS

MURAKAMI Masahiro

## COMPOSITE DIRECTOR

KOGAWA Makoto

## 3D CG

DANDELION ANIMATION  
STUDIO LLC

## VISUAL EFFECTS

KAMEI Kanta

## FILM EDITING

HOZO Shunya

## PRODUCER

TERAKAWA Hidekazu

## PRODUCTION MANAGER

MATSUSHITA Keiko

## PRODUCTION ASSISTANTS

KASUMI Maiko  
HORA Miho

## ◇ ARTWORK

YOSHIOKA Kazuya  
KOTAKI Yuka

## ◇ ILLUSTRATION

TSUKAWAKI Tadanori  
ADACHI Yuri  
NAKANO Yusuke

## ◇ VOICE

Charles Martinet  
MOGAMI Tsuguo  
HIROSE Hitomi

## ◇ NOE LOCALISATION MANAGEMENT

Andy FEY  
Erkan KASAP  
Jan KUCZYNSKI

## ◇ EUROPEAN MANUAL LOCALISATION AND LAYOUT

Adrian MICHALSKI  
Silke SCZYRBA  
Peter SWIETOCHOWSKI  
Hitomi NAITOH  
Jan MUHL  
Sascha NICKEL  
Bianca ROSE  
Kathrin GRIESER  
Petra BECKER  
Alfiya ALESHEVA  
George KAMAROUDES  
Moni HÄNDSCHKE  
Oleg SDRASKIJ  
Jasmina LIBONATI  
Patrick SHIELDS  
Gemma COLLINGE  
Judith MATZ  
Ariel DEL RIO DE ANGELIS  
Amparo ALMODÓVAR PRIETO  
Florence d'ANTERROCHES  
Angela NARDONE  
Robert DE BOER  
Wojciech SITARSKI

## ◇ SPECIAL THANKS

HIROSE Tokuko  
ISONO Yoshikazu  
WATANABE Emi

## ◇ PRODUCERS

HARADA Takahiro  
EBISU Etsunobu

## ◇ SENIOR PRODUCER

UMEZAKI Shigeharu

## ◇ DEVELOPED BY

GOOD-FEEL

## ◇ EXECUTIVE PRODUCER

IWATA Satoru

ALL RIGHTS, INCLUDING THE COPYRIGHTS OF GAME, SCENARIO, MUSIC AND PROGRAM, RESERVED BY NINTENDO.

RVL-RWLP-NOE



Nintendo®