

Wii™



BEDIENUNGSANLEITUNG
(ENTHÄLT WICHTIGE GESUNDHEITS- UND SICHERHEITSHINWEISE)



Jegliche für diese Software bereitgestellte Anleitungen sind digitale Nachbildungen der gedruckten Original-Spielanleitungen. Bitte beachte, dass manche der Inhalte für heutige Nutzer womöglich befremdlich anmuten können.

Außerdem werden eventuell Funktionen genannt, die in dieser Version des Spiels nicht genutzt werden können. Möglicherweise sind heute nicht mehr aktuelle Verbraucherinformationen, wie z. B. Garantiehinweise und Service-Hotlines, enthalten.

Informationen zu Produkten findest du auf der Nintendo-Website unter:

www.nintendo.com

Technische Hilfe und Problemlösungen findest du in der Bedienungsanleitung deiner Wii U-Konsole oder unter:

support.nintendo.com

Um weitere Informationen zu den Alterseinstufungen für diese sowie andere Software zu erhalten,

besuche bitte die Website der für deine Region zuständigen Stelle für Alterseinstufungen.

PEGI (Europa): www.pegi.info

USK (Deutschland): www.usk.de

Classification Operations Branch (Australien): www.classification.gov.au

OFLC (Neuseeland): www.classificationoffice.govt.nz

Russland: minsvyaz.ru/ru/doc/index.php?id_4=883

Dieses Qualitäts-Siegel ist die Garantie dafür, dass du Nintendo-Qualität gekauft hast. Achte deshalb immer auf dieses Siegel, wenn du Spiele oder Zubehör kaufst, damit du sicher sein kannst, dass alles einwandfrei zu deinem Nintendo-System passt.



Wir danken dir, dass du dich für die SUPER PAPER MARIO™-Disc für dein Wii™-System entschieden hast.

WARNUNG: Bitte lies vor Inbetriebnahme des Nintendo® Hardware-Systems, der Disc oder des Zubehörs unbedingt die in dieser Bedienungsanleitung enthaltenen, wichtigen Gesundheits- und Sicherheitshinweise durch.

Bitte lies die Spielanleitung sorgfältig durch, damit du viel Freude an deinem neuen Spiel hast. Wichtige Gewährleistungs- und Service-Informationen findest du in dem Faltblatt für Altersbeschränkungen, Software-Gewährleistungen und Kontaktinformationen. Hebe diese Dokumente zum Nachschlagen gut auf.

Kompatibel mit

Kompatibel mit

DIESES SPIEL UNTERSTÜTZT SOWOHL DEN 50Hz (576i)- ALS AUCH DEN 60Hz (480i)-MODUS.

WICHTIGER RECHTSHINWEIS

DIESES NINTENDO-SPIEL IST NICHT FÜR DEN GEBRAUCH MIT ILLEGALEM ZUBEHÖR VORGESEHEN. DURCH DEN GEBRAUCH SOLCHEN ZUBEHÖRS ERLISCHT DIE NINTENDO-PRODUKTGEWÄHRLEISTUNG. DAS KOPIEREN JEDLICHER NINTENDO-SPIELE IST ILLEGAL UND DURCH NATIONALE UND INTERNATIONALE GESETZE ZUM SCHUTZE GEISTIGEN EIGENTUMS STRENGSTENS VERBOTEN.

THIS GAME IS PRESENTED IN DOLBY® PRO LOGIC® II SURROUND SOUND. CONNECT YOUR GAME CONSOLE TO A SOUND SYSTEM WITH DOLBY PRO LOGIC, DOLBY PRO LOGIC II, OR DOLBY PRO LOGIC IIx DECODING TO EXPERIENCE THE EXCITEMENT OF SURROUND SOUND. YOU NEED TO ENABLE "SURROUND" IN THE SOUND SETTINGS OF THE GAME CONSOLE.



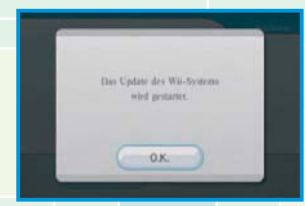
INHALT

- Story und Charaktere 4
- Vor dem Spiel 8
- Die Steuerung 10
- Rette die Welten! 12
- Grundlegende Aktionen 14
- Pixel-Fähigkeiten 17
- Menüs 18
- Was haben wir hier? 20
- Flipstadt 22



Update des Wii-Systems

Hinweis: Wenn du die Disc das erste Mal in deine Wii-Konsole einlegst, wird überprüft, ob dein Wii-System auf dem aktuellsten Stand ist. Falls nicht, erscheint automatisch der **Bildschirm für das Update des Wii-Systems**. Wähle O.K., um fortzufahren.



Story und Charaktere

Prinzessin Peach und Bowser heiraten?!? Aber zur Vorgeschichte! Die Prinzessin wurde wieder einmal entführt... Als sie davon erfahren, eilen Mario und Luigi sofort zur Burg von Bowser, welcher allerdings ausnahmsweise nichts damit zu tun hat. Dafür erscheint jedoch der mysteriöse Graf Knickwitz das erste Mal auf der Bildfläche. Er ist es, der die Prinzessin gefangen hält. Skrupellos zieht er Bowser, dessen Schergen und selbst Luigi mit sich in eine andere Dimension! Mario erhält zum Glück Hilfe von der rätselhaften Tippi, die ihn zu einer Stadt zwischen den Dimensionen führt. Wird er die Prinzessin retten können?

Als die Prinzessin zu sich kommt, wird ihr schlagartig bewusst, dass sie ein Brautkleid trägt. Und da ist Bowser, gekleidet wie ein Bräutigam... Natürlich verweigert Peach das Ja-Wort. Doch da hat sie die Rechnung ohne Nastasia, die Assistentin des Grafen, gemacht. Diese setzt ihre hypnotischen Kräfte ein und zwingt Peach dazu, „Ja“ zu sagen. Infolgedessen werden die Kräfte des mysteriösen Dunklen Herzens frei. Und als ob nicht schon genug geschehen wäre, löst Luigi durch einen Rettungsversuch das absolute Chaos aus.

Graf Knickwitz scheint hinter dieser Hochzeit zu stecken, aber was führt er nur im Schilde?



Mario

Unser Held mit dem roten Hemd, der blauen Latzhose und dem buschigen Schnurrbart! Aber ist er wirklich der legendäre Held der Prophezeiung?



Tippi

Ein Pixl (eine Art Fee), das Mario und seinen Freunden mit Rat und Tat zur Seite steht.



Prinzessin Peach

Die Prinzessin des Pilz-Königreichs. Es scheint, als ob sie Bowser wirklich heiraten müsste! Au Backe!



Bowser

Ein Furcht einflößender Kerl, der die Weltherrschaft anstrebt. Normalerweise sind er und Mario Feinde. Diesmal jedoch bleibt ihnen gar nichts anderes übrig, als zusammenzuarbeiten...



Luigi

Marios Bruder. Nach der Hochzeit von Peach weiß niemand, wo er verblieben ist.

Eine Welt voller Abenteuer in einer anderen Dimension.

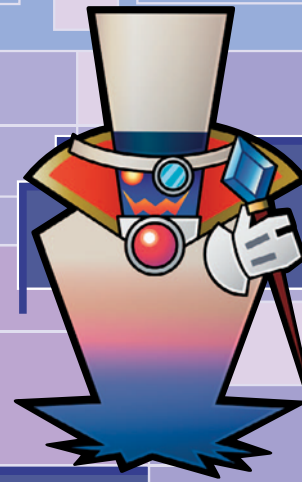
Wundersame Landschaften. Aufregende Gegner. Diese Welt, in die Tippi Mario geführt hat, ist nicht mit dem Pilz-Königreich vergleichbar, in dem sich seine Abenteuer normalerweise abspielen. Verbünde dich mit mysteriösen Wesen und stelle dich u. a. auch mit ihrer Hilfe den Rätseln und Herausforderungen, die dich erwarten!



Mimi

Sie arbeitet für Graf Knickwitz und kann ihr Äußeres in Sekundenschnelle verändern. Ein klein bisschen hysterisch...

Es gibt viele Bösewichter, sei also vorsichtig...



Das **Dunkle Prognosticon**: Dieses Buch sagt die Zukunft bis zum Ende der Welt voraus.

Graf Knickwitz

Er besitzt das **Dunkle Prognosticon**. Damit und mit dem **Dunklen Herzen** will er alles vernichten!

Das **Dunkle Herz**: Ein Objekt, geschaffen aus der Verbindung zweier, die sich nie verbinden durften (sind etwa Bowser und Peach gemeint?). Es hat die Kraft, die Welt zu zerstören.



O'Klock

Der Mann fürs Grobe in den Diensten des Grafen. Er ist absolut loyal.

Dimenzio

Ein weiterer Scherge des Grafen und dazu ein eher zwielichtiger Scherzkeks.



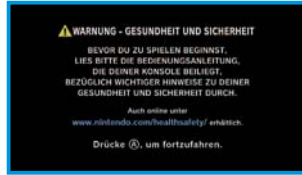
Nastasia

Die Assistentin des Grafen, die mithilfe ihrer hypnotischen Kräfte Lebewesen manipulieren kann.



Vor dem Spiel

Schiebe die SUPER PAPER MARIO™-Disc korrekt in den Disc-Schacht der Wii-Konsole. Die Wii-Konsole schaltet sich daraufhin automatisch ein. Der **Gesundheits- und Sicherheitsbildschirm**, den du auf der Abbildung rechts siehst, wird angezeigt. Lies die Informationen auf diesem Bildschirm sorgfältig durch und drücke den **A**-Knopf.



Der **Gesundheits- und Sicherheitsbildschirm** wird auch dann angezeigt, wenn du die Disc erst nach dem Einschalten der Wii-Konsole einschiebst.

Zeige mit der Wii-Fernbedienung auf den **Disc-Kanal** im **Wii-Menü** und drücke den **A**-Knopf.



Der **Startbildschirm des Kanals** wird angezeigt. Wähle **START** aus und drücke den **A**-Knopf.



Es werden Informationen zur Handgelenksschleife angezeigt, gefolgt vom **Titelbildschirm**. Stelle sicher, dass die Handgelenksschleife fest sitzt und drücke anschließend den **A**-Knopf. Der Vorspann beginnt.



Von diesem Zeitpunkt an wirst du die **Wii-Fernbedienung hauptsächlich waagrecht verwenden**.

Grundsätzlich wird für dieses Spiel die Spracheinstellung der Wii-Konsole übernommen. Das Spiel verfügt über fünf verschiedene Sprachen: Englisch, Deutsch, Französisch, Spanisch und Italienisch. Wenn für die Wii-Konsole bereits eine dieser Sprachen ausgewählt worden ist, wird diese automatisch im Spiel verwendet. Ist aber eine Sprache für die Wii-Konsole ausgewählt worden, die nicht oben angeführt ist, wird im Spiel standardmäßig der englische Bildschirmtext verwendet. Die im Spiel wiedergegebene Sprache lässt sich verändern, indem die Spracheinstellung der Wii-Konsole verändert wird. Bitte schlage in der **Wii-Bedienungsanleitung** nach, falls du weitere Informationen zur Spracheinstellung benötigst.

Ein neues Spiel starten

Wenn du das Spiel zum ersten Mal startest, wird im Speicher der Wii-Konsole eine Speicherdatei erstellt. Zu speichernde Daten werden in dieser Datei gespeichert. Drücke danach im **Titelbildschirm** den **2**-Knopf, wähle mit dem Steuerkreuz einen freien Speicherplatz und drücke erneut den **2**-Knopf, um die Speicherdatei zu erstellen. Jetzt musst du der Speicherdatei nur noch einen Namen geben.

Speicherdatei benennen

Wähle einen Buchstaben mit dem Steuerkreuz aus und bestätige dann durch Drücken des **2**-Knopfs. Verwende den **1**-Knopf, um den letzten bestätigten Buchstaben zu löschen. Bist du mit dem von dir gewählten Namen zufrieden, wähle **ENDE**. Danach beginnt das Spiel.



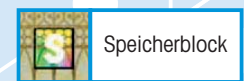
Ein gespeichertes Spiel fortsetzen

Du kannst ein Spiel vom letzten Speicherpunkt aus fortsetzen. Wähle einfach im **Dateiauswahlbildschirm** die Speicherdatei, die du laden möchtest.

Speichern

Du kannst das Spiel speichern, indem du im Spiel einen Speicherblock triffst oder ein Kapitel beendest. Zum Speichern ist mindestens **ein freier Block** im Speicher der Wii-Konsole erforderlich.

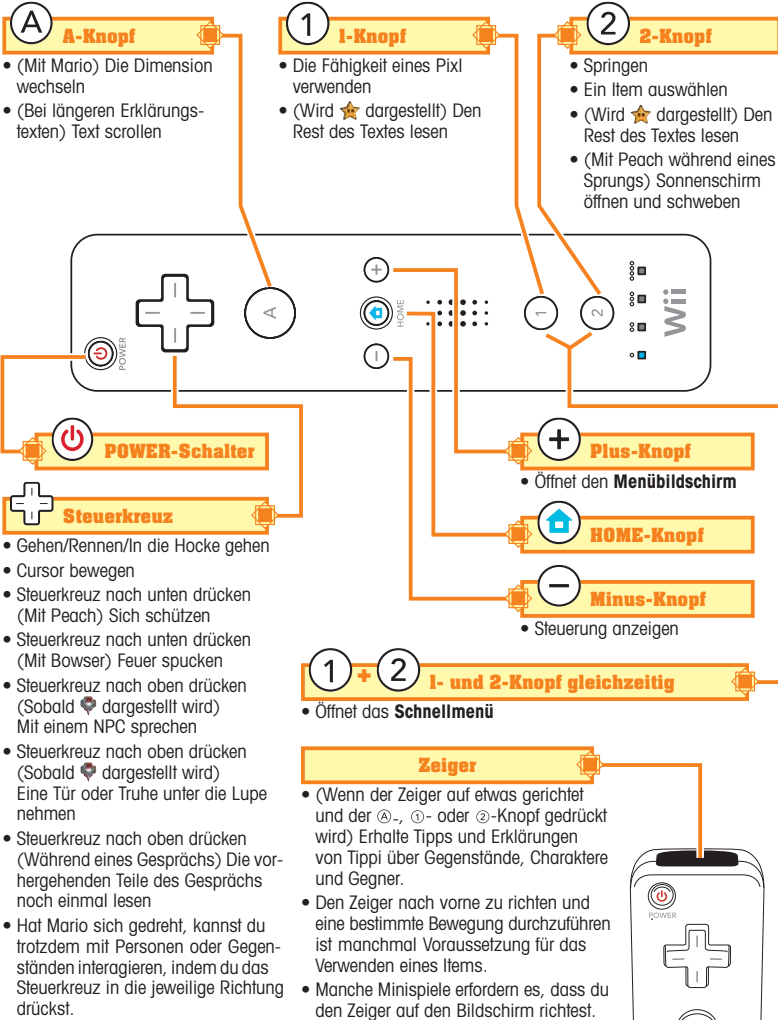
- **Hinweise dazu, wie du Daten im Speicher der Wii-Konsole löschst, findest du in der Wii-Bedienungsanleitung.**
- **Du kannst bis zu vier verschiedene Speicherdateien erstellen.**
- **Bitte betätige während des Speicherns nicht den POWER-Schalter. Dies könnte deine Wii-Konsole beschädigen.**



Drücke den **HOME**-Knopf, um im **Wii-FB-Einstellungsbildschirm** die Lautstärke des Lautsprechers der Wii-Fernbedienung einzustellen oder die Rumble-Funktion zu aktivieren bzw. zu deaktivieren. Weitere Informationen findest du in deiner **Wii-Bedienungsanleitung**.

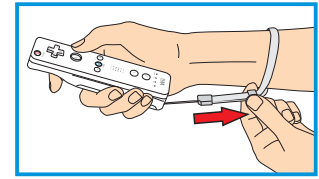
Die Steuerung

Die meiste Zeit während des Spiels wirst du die Wii-Fernbedienung waagrecht halten. Manchmal ist es aber auch notwendig, die Wii-Fernbedienung auf den Bildschirm zu richten. Weitere Informationen findest du weiter unten.

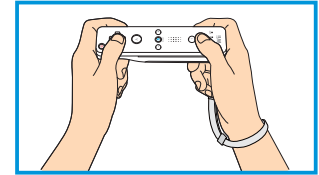


ACHTUNG – HANDGELENKSSCHLAUFE VERWENDEN

Führe deine Hand durch die Handgelenksschlaufe und nimm die Wii-Fernbedienung sicher in die Hand. Justiere den Stopper, so dass die Schlaufe sich nicht vom Handgelenk löst. Gib Acht, den Stopper nicht übermäßig festzuziehen. Es genügt, wenn die Schlaufe nicht verrutschen kann.



VORSICHT: Der Spielablauf mit der Wii-Fernbedienung kann schnelle und dynamische Bewegungsabläufe mit sich bringen. Bitte verwende stets die Handgelenksschlaufe, um zu verhindern, dass dir die Wii-Fernbedienung beim Spielen aus der Hand gleitet und dadurch Schäden an der Umgebung sowie der Wii-Fernbedienung entstehen oder andere Personen verletzt werden. Achte daher bitte auf ausreichenden Abstand zu anderen Personen oder Gegenständen, um ein Zusammenprallen auszuschließen. Vermeide es außerdem, mit der Wii-Fernbedienung stärker zu schwingen als notwendig.



WARNUNG: Nicht geeignet für Kinder unter 36 Monaten. Die Handgelenksschlaufe der Wii-Fernbedienung kann sich um den Hals schnüren.

60Hz (480i)-Modus

Die 60Hz (480i)-Darstellung bietet Spielern eine qualitativ hochwertigere Bildarstellung. Besondere Merkmale sind die sanftere Bildwiedergabe mit reduziertem Flimmern und optimale Spielgeschwindigkeit, die zu einer großartigen Spielerfahrung beitragen. Wir von Nintendo möchten, dass die Spieler unsere Spiele unter den bestmöglichen Bedingungen erleben.



Wenn du zum Anschluss ein Wii-RGB-Kabel (RVL-013) (separat erhältlich) verwendest und das Fernsehgerät über einen RGB-Eingang und PAL60-Kompatibilität verfügt oder wenn du zum Anschluss ein Wii-Komponenten-Video-Kabel (RVL-011) (separat erhältlich) verwendest und das Fernsehgerät über einen Komponenten-Eingang verfügt, erfolgt eine wesentlich schärfere Bildwiedergabe.

Manche, in erster Linie ältere Fernsehgeräte können jedoch keine Spiele im 60Hz (480i)-Modus darstellen. Daher kann es bei einem kleinen Prozentsatz der Spieler zu Schwierigkeiten bei der Darstellung dieses Spiels auf ihren Fernsehgeräten kommen. Um herauszufinden, ob dein Fernsehgerät den 60Hz (480i)-Modus darstellen kann, schlage bitte in der zugehörigen Bedienungsanleitung nach oder wende dich an den zuständigen Hersteller, um weitere diesbezügliche Informationen zu erhalten. Standardmäßig ist der 50Hz (576i)-Modus ausgewählt. Um den 60Hz (480p)-Modus zu aktivieren, wähle diesen Modus bitte in den Wii-Systemeinstellungen unter FERNSEHER aus. Weitere Informationen zur Einstellung des Darstellungsmodus erhältst du in der Wii-Bedienungsanleitung.

EDTV/HDTV (480p)-Modus – Progressive Scan

Die EDTV/HDTV (480p)-Darstellung erfolgt progressiv und bietet Spielern die qualitativ hochwertigste Bildarstellung. Besondere Merkmale sind die gestochene scharfe Bildwiedergabe, optimale Spielgeschwindigkeit und ein stark reduziertes Flimmern, die zu einer großartigen Spielerfahrung beitragen. Wir von Nintendo möchten, dass die Spieler unsere Spiele unter den bestmöglichen Bedingungen erleben. Abhängig von der Kombination des verwendeten Kabels und des Fernsehgerätes kann es jedoch sein, dass dieser Modus nicht dargestellt werden kann. Schläge bitte in der zugehörigen Bedienungsanleitung nach oder wende dich an den Hersteller, um zu erfahren, ob dein Fernsehgerät über die erforderliche Progressive Scan-Technik verfügt. Stelle außerdem sicher, das Wii-Komponenten-Video-Kabel (RVL-011) (separat erhältlich) zu verwenden und Progressive Scan am Fernsehgerät zu aktivieren, wenn du diesen Modus auswählst. Standardmäßig ist der 50Hz (576i)-Modus ausgewählt. Um den EDTV/HDTV (480p)-Modus zu aktivieren, wähle diesen Modus bitte in den Wii-Systemeinstellungen unter FERNSEHER aus. Weitere Informationen zur Einstellung des Darstellungsmodus erhältst du in der Wii-Bedienungsanleitung.



Rette die Welten!

Um alle Welten zu retten, muss sich Mario auf dieses Abenteuer begeben und alle Reinen Herzen finden. Nutze Tippis Hilfe und mach dich auf den Weg!



Grundlegendes

SUPER PAPER MARIO ist ein Action-Adventure, in dem du Mario, Peach und Freunde steuerst. Das Besiegen von Gegnern bringt dir Münzen und Punkte ein. Durch das Sammeln von Punkten kannst du den Level der Helden erhöhen, was wiederum KP und Angriffskraft erhöht. Es gilt viele Welten zu erkunden, und von Welt zu Welt werden die Gegner immer furchterregender. Versuche also stetig, deinen Level zu erhöhen!

Ein Kapitel beenden

Triff den Stern-Block am Ende eines Kapitels.



Game Over

Sinken deine KP durch Berühren eines Gegners oder durch eine Falle auf 0, ist dein Spiel zu Ende. Dies kann auch geschehen, wenn du in einem Dialog die falsche Entscheidung triffst. Endet dein Spiel, kannst du es von dem Punkt, an dem du zuletzt gespeichert hast, fortsetzen.



Der Spielbildschirm

Auf dem **Spielbildschirm** findest du einige hilfreiche Informationen. Durch seine Fähigkeit, die Dimension zu wechseln, kann Mario zwischen den 2D- und 3D-**Spielbildschirmen** wechseln.

	2D-Bildschirm
KP	
Momentane und maximale KP (Kraftpunkte)	
PUNKTE	
Alle bisher erreichten Punkte	
MÜNZEN	
Die Anzahl der Münzen, die du im Moment besitzt	

	3D-Bildschirm
Dreh-Leiste	
Diese Leiste erscheint nur, wenn du die Dimension wechselst. Sie nimmt stetig ab, solange du dich im 3D-Modus befindest. Ist die Leiste leer, verlierst du 1 KP.	

Grundlegende Aktionen

Hier werden grundlegende Aktionen beschrieben, die Mario, Peach, Bowser und andere Charaktere im Spiel ausführen können.



+ Gehen/Rennen/In die Hocke gehen/Cursor bewegen

Verwende das Steuerkreuz, um deinen Charakter oder den Cursor zu bewegen. Drücke auf dem Steuerkreuz nach links und rechts, um in diese Richtung zu gehen. Drücke auf dem Steuerkreuz nach unten, damit Mario in die Hocke geht. In der 3D-Ansicht kannst du jedoch nicht in die Hocke gehen.



2 Springen/Schwimmen

Drücke den 2-Knopf, um zu springen. Auf diese Weise kannst du Schaden durch Gegner oder Fallen vermeiden und von unten Blöcke aktivieren. Mit etwas Anlauf oder indem du den Knopf länger gedrückt hältst, kannst du noch höher springen. Drücke den 2-Knopf unter Wasser, um zu schwimmen.




A Zeiger auf Bildschirm richten, um Tipps zu erhalten

Zeige mit der Wii-Fernbedienung auf den Bildschirm, bis der Cursor erscheint. Zeige nun zum Beispiel auf einen Gegner oder einen Gegenstand und drücke den A-, 1- oder 2-Knopf, damit Tippi dir eine Erklärung gibt. Wenn du auf den von dir kontrollierten Charakter zeigst und den A-Knopf drückst, gibt dir Tippi einen Tipp.



+ Reden/Interagieren

Erscheint , kannst du auf dem Steuerkreuz nach oben drücken, um mit jemandem, der neben dir steht, zu reden oder eine Tür oder Truhe unter die Lupe zu nehmen. Drückst du während eines Gesprächs auf dem Steuerkreuz nach oben, kannst du dir den letzten Teil des Gesprächs noch einmal durchlesen.



Statusveränderungen

Manche Gegner-Angriffe verursachen Statusveränderungen. Du kannst dich dieser Effekte entledigen, indem du entweder spezielle Items verwendest oder die Wii-Fernbedienung schüttelst.



Leiste

Schlaf	Du kannst dich nicht bewegen.
Eingefroren	Du kannst dich nicht bewegen.
Vergiftung	Für eine kurze Weile nimmst du in Etappen Schaden.
Langsam	Halbiert Geschwindigkeit.
Keine Fhk.	Charakter-Fähigkeiten nicht mehr einsetzbar.
Erdfessel	Du kannst nicht hoch springen.
Gedreht	Alle Richtungen werden umgekehrt.



Charakter-Fähigkeiten

Jeder Charakter hat eine spezielle Fähigkeit. Experimentiere mit ihnen, damit du jede Situation mit der passenden Fähigkeit meisterst!

MARIO

Mario hat die großartige Fähigkeit, durch Drücken des **A**-Knopfs die Dimension zu wechseln! Dreht sich Mario, dreht sich auch alles andere aus der 2D- in die 3D-Ansicht. Auf diese Weise werden Geheimnisse und versteckte Gegner sichtbar und man bekommt eine ganz neue Perspektive auf die Welt. Die meisten Gegner erscheinen nur in einer Dimension, einige wenige haben aber die Fähigkeit, sich ebenfalls drehen zu können.



PEACH

Peach kann mithilfe ihres Sonnenschirms durch die Luft schweben, wenn du während eines Sprungs den **B**-Knopf drückst. Der Sonnenschirm dient aber auch als Schutz. Drücke dazu auf dem Steuerkreuz nach unten.

BOWSER

Bowser kann durch seinen feurigen Atem Gegner in Brand setzen! Drücke auf dem Steuerkreuz nach unten, damit er Feuer spuckt.



Pixl-Fähigkeiten

Tippi ist nicht das einzige hilfsbereite Pixl. Es gibt noch eine ganze Menge anderer Pixl, die nur darauf warten, dir mit ihren ungewöhnlichen Fähigkeiten zu helfen.



1 Pixl-Fähigkeiten verwenden

Pixl können zusammen mit Tippi, allein oder in Zusammenarbeit mit einem anderen Pixl eingesetzt werden. Wähle die Fähigkeiten der Pixl oder wechsele dein derzeitiges Pixl aus, indem du im **Menübildschirm** PIXL auswählst.



Die verschiedenen Pixl

Pixl findest du an vielen verschiedenen Orten. Verwende die Fähigkeiten deiner neuen Freunde, um an Orte zu gelangen, die dir zuvor versperrt waren.



Wurfowitz

Verwende dieses Pixl, um Gegner oder Gegenstände mithilfe des **Y**-Knopfs aufzunehmen und dann durch erneutes Drücken zu werfen. Wurfowitz kann zudem Schalter auslösen.



Kawummso

Platziere Kawummso mithilfe des **Y**-Knopfs und drücke diesen dann erneut, um Kawummso explodieren zu lassen. Verwende ihn gegen Gegner oder zerstöre Blöcke und Hindernisse mit ihm. Drückst du den **Y**-Knopf nur einmal, explodiert Kawummso nach einer Weile von allein.



Platto

Dieses Pixl macht dich so dünn, dass du nahezu unsichtbar wirst. Solange du dich nicht bewegst, werden Gegner dich nicht bemerken. Zudem stellen enge Durchgänge kein Hindernis mehr dar.



Stampfo

Mithilfe dieses Pixls kannst du Gegner und Pflöcke in den Boden stampfen.

Das sind nur ein paar der Pixl, die du finden kannst. Beweise ein waches Auge und stöbere sie auf, um dich dann mit ihnen anzufreunden.

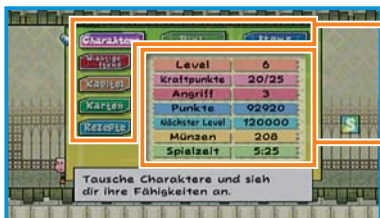
Menüs

Drücke den ⊕-Knopf, um zum **Menübildschirm** zu gelangen. Dort kannst du andere Charaktere auswählen und wichtige Informationen einsehen.



Der Menübildschirm

Du kannst ein Menü (das **Schnellmenü**) mit den Optionen CHARAKTERE, PIXL und ITEMS durch gleichzeitiges Drücken des ①- und ②-Knopfs aufrufen.



Menüs

Je länger du spielst, desto mehr Optionen mit verschiedenen Informationen werden im **Menübildschirm** verfügbar sein.

Spielinformationen

Hier kannst du Informationen zu den Charakteren und die **SPIELZEIT** einsehen.

LEVEL	Der derzeitige Level deiner Charaktere
KRAFTPUNKTE (KP)	Derzeitige und maximale Anzahl der KP
ANGRIFF	Derzeitige Angriffskraft
PUNKTE	Deine bisher erzielte Punktzahl
NÄCHSTER LEVEL	Erreiche diese Punktzahl, um einen Level aufzusteigen.
MÜNZEN	Die Anzahl der von dir ergatterten Münzen
SPIELZEIT	Zeigt die Dauer dieses Spiels an

CHARAKTERE

Hier kannst du einen anderen Charakter auswählen oder etwas über die Fähigkeiten der Charaktere lernen.



PIXL

Hier kannst du ein anderes Pixl auswählen. Diese Option erscheint, sobald du neben Tippi ein weiteres Pixl gefunden hast.



ITEMS

Hier kannst du Items auswählen, die du einsetzen möchtest. Der Erklärungstext verrät dir, wie du welches Item einsetzt. Items erhältst du durch Kauf in Läden oder von besieigten Gegnern.



WICHTIGE ITEMS

Diese Items benötigst du, um bestimmte Aufgaben im Spiel meistern zu können. Manche können nur einmal an einer bestimmten Stelle verwendet werden, wohingegen andere, wie die **RÜCKZUGS-RÖHRE**, mehr als einmal verwendet werden können. Die Rückzugsröhre ist übrigens eine Einbahnstraße. Sie bringt dich nur zurück nach Flipstadt.



KAPITEL

Hier kannst du Beschreibungen der Kapitel, die du bereits absolviert hast, einsehen. Wähle ein Kapitel und drücke den ②-Knopf, um eine detaillierte Beschreibung zu erhalten.



KARTEN

Hier kannst du alle von dir gesammelten Fangkarten einsehen. Sie enthalten Informationen zu den Gegnern. Der Besitz einer Karte verdoppelt bereits deinen Schaden gegen den entsprechenden Gegner.



REZEPTE

Alle von dir erstellten Rezepte werden hier aufgeführt. Verwende sie, um Items aus deinem Besitz zu kochen und sie so noch effektiver zu machen.



LANDKARTEN

Durch Drücken des ②-Knopfs kannst du eine Landkarte anzeigen lassen, die sich in deinem Besitz befindet. Du kannst Landkarten von einem rätselhaften Händler kaufen, um auf ihnen verzeichnete Schätze zu finden. Begib dich einfach zum angezeigten Punkt auf der Landkarte und verwende ein bestimmtes Pixl.



Was haben wir hier?

In den Kapiteln des Spiels wirst du viele Dinge und Vorrichtungen finden. Und auch in Flipstadt [Seite 22] gibt es Truhen, Blöcke und ähnliches.



Türen

Türen findet man überall. Sie führen dich an verschiedene Stellen innerhalb eines Kapitels. Öffne sie, indem du das Steuerkreuz verwendest, wenn du vor ihnen stehst. Für manche Türen benötigst du jedoch einen Schlüssel.

Röhren

Manche Röhren führen dich zu anderen Röhren. Und dann gibt es die Röhren, die Gegnern als Versteck dienen. Gehe in die Hocke, um Röhren zu betreten, deren Eingang oben ist. Röhren mit dem Eingang unten erreichst du durch einen Sprung.

Blaue Schalter

Springe auf oder tritt diese Schalter, um etwas zu aktivieren.

Truhen

In ihnen findest du Items. Öffne sie mit dem Steuerkreuz.

?-Blöcke

Triff sie, um Items zu erhalten. Du weißt vorher nie, welches Item erscheinen wird.

Dreh-Blöcke

Triff sie, um sie aus einer Dimension in die andere zu drehen.



Block-Items

Wenn du einen ?-Block triffst, erscheint ein Item. Wenn du dieses Item aufnimmst, stellt sich an Ort und Stelle ein Effekt ein. Diese Items, mit Ausnahme von Münzen, bringen dir zudem 1 000 Punkte ein. Hier nun Beschreibungen einiger der Items, die erscheinen können.

 Münze	Mit Münzen kannst du in den Läden Items kaufen.
 Pilz	Heilt 10 KP und Vergiftung.
 Super-Pilz	Heilt 20 KP und Vergiftung.
 Ultra-Pilz	Heilt 50 KP und Vergiftung.
 Tempoblume	Macht dich für kurze Zeit doppelt so schnell. Außerdem erhältst du in dieser kurzen Zeit das Dreifache der Münzen und Punkte, die du durch Besiegen von Monstern ergatterst.
 Blumenbremse	Halbiert deine Geschwindigkeit für kurze Zeit. Außerdem erhältst du in dieser kurzen Zeit das Dreifache der Münzen und Punkte, die du durch Besiegen von Monstern ergatterst.
 Blumensegen	Für kurze Zeit regnet es Münzen.
 Megastern	Verwandelt dich für eine kurze Zeit in eine riesige Version deines Charakters.

Flipstadt

Flipstadt liegt zwischen den Dimensionen. Hier gibt es viele Möglichkeiten, deine schwer verdienten Münzen auszugeben!



Dimensionstüren

Im Zentrum von Flipstadt steht der Flipstadt-Turm. Auf seiner Spitze findest du die Dimensionstüren, die zu den verschiedenen Kapiteln führen. Anhand der unterschiedlichen Farben kannst du die Türen voneinander unterscheiden. Verwendest du die Rückzugsröhre, kehrst du an diesen Ort zurück.



Aufzüge

▲ bringt dich nach oben, und mit ▼ geht es nach unten. Drücke auf dem Steuerkreuz in die jeweilige Richtung, um den Aufzug zu verwenden.

Ein normaler Aufzug



Ein Aufzug zur höchsten Stelle von Flipstadt



Läden

Hier kannst du Items KAUFEN, VERKAUFEN und LAGERN. Außerdem gibt es in den Läden ein Ladenpunkte-System. Man findet Läden nicht nur in Flipstadt, sondern auch an vielen anderen Orten im Spiel.



Kaufen und Verkaufen

Wähle ein ITEM aus der Liste und drücke den Ⓜ-Knopf, um zu kaufen oder zu verkaufen. Gekaufte Items kannst du verwenden, indem du sie im ITEMS-Menü auf dem **Menübildschirm** auswählst.



Items lagern und wieder aufnehmen

In Läden kannst du insgesamt 32 Items lagern. Nutze diese Möglichkeit, wenn du keine weiteren Items mehr tragen kannst. Die gelagerten Items kannst du in jedem Laden (auch außerhalb Flipstadts) wieder aufnehmen.

Ladenpunkte abfragen

Überprüfe, wie viele Ladenpunkte du erreicht hast. Für jeden Kauf erhältst du einen Ladenpunkt und sobald du eine bestimmte Anzahl erreicht hast, erhältst du ein Geschenk!



Gasthäuser

Verweile eine Nacht in einem dieser Gasthäuser und deine KP füllen sich komplett auf.



Wahrsagerin

Merlieblich gibt dir Ratschläge und hilft dir, wenn du nicht vorankommst.





HINWEIS AN ALLE ELTERN – BITTE DIESE GESUNDHEITS- UND SICHERHEITSHINWEISE SORGFÄLTIG LESEN, BEVOR SIE ODER IHR KIND ZU SPIELEN BEGINNEN!

⚠ WARNUNG – EPILEPSIE

Bei einem kleinen Prozentsatz der Bevölkerung (ca. 1 Person von 4 000) können während des Betrachtens blinkender Lichter und Muster, wie sie bei Fernsehbildern und Videospielen vorkommen, epileptische Symptome auftreten. Diese Symptome können auch dann auftreten, wenn bisher keine Epilepsie aufgetreten ist.

Jede Person, bei der ein epileptischer Anfall, Bewusstseinsverlust oder ein anderes Epilepsie bedingtes Symptom aufgetreten ist, sollte einen Arzt befragen, bevor ein Videospiel benutzt wird.

Eltern sollten ihre Kinder beobachten, während diese Videospiele spielen. Sollten bei Ihnen oder Ihrem Kind folgende Symptome auftreten, unterbrechen Sie umgehend das Spiel und befragen Sie Ihren Arzt: **Krämpfe, Augen- oder Muskelzuckungen, Wahrnehmungsverlust der Umgebung, verändertes Sehvermögen, unwillkürliche Bewegungen und/oder Desorientierung.** Befolgen Sie beim Spielen bitte stets folgende Hinweise, um das Risiko eines Anfalls zu minimieren:

- Halten Sie beim Spielen den größtmöglichen Abstand zum Bildschirm.
- Spielen Sie auf dem kleinsten Ihnen zur Verfügung stehenden Bildschirm.
- Verzichten Sie auf das Spielen, wenn Sie erschöpft sind oder Schlaf benötigen.
- Spielen Sie immer in einem gut beleuchteten Raum.
- Achten Sie darauf, pro Stunde eine Pause von etwa 10–15 Minuten zu machen.

⚠ WARNUNG – ÜBERANSTRENGUNGSHINWEIS/ERMÜDUNG DER AUGEN

Das Spielen von Videospielen kann zu Muskelschmerzen, Gelenkschmerzen, Haut- und Augenirritationen führen. Bitte beachten Sie die folgenden Hinweise, um Erscheinungen wie Tendinitis, Karpaltunnelsyndrom, Hautirritationen oder Augenüberlastung nach Möglichkeit zu vermeiden:

- Vermeiden Sie übermäßig lange Spielsitzungen. Eltern wird empfohlen, darauf zu achten, dass ihre Kinder eine angemessene Spieldauer nicht überschreiten.
- Unabhängig davon, wie Sie sich fühlen, sollten Sie in jedem Fall stündlich eine Pause von 10–15 Minuten machen.
- Sollten Ihre Hände, Arme oder Augen ermüden oder sollten Sie ein Kribbeln, Taubheitsgefühl, Brennen oder eine Steifheit in den Gliedmaßen spüren, legen Sie eine mehrstündige Erholungspause ein, bevor Sie weiterspielen.
- Sollten während oder nach dem Spielen immer noch derartige Beschwerden auftreten, beenden Sie das Spiel und suchen Sie einen Arzt auf.

⚠ WARNUNG – SCHWANGERSCHAFT UND MEDIZINISCHE EINSCHRÄNKUNGEN

Befragen Sie vor dem Spielen von Wii-Spielen, die körperliche Tätigkeiten erfordern, Ihren Arzt, falls Sie schwanger sind, unter Herz-, Atem-, Rücken-, Gelenksbeschwerden, orthopädischen Beschwerden oder Bluthochdruck leiden, Ihr Arzt Ihnen eine Einschränkung körperlicher Tätigkeiten verordnet hat oder Sie von einer medizinischen Einschränkung betroffen sind, die durch körperliche Tätigkeiten negativ beeinflusst wird.

Personen, die verletzungs- oder krankheitsbedingt an Fingern, Händen oder Armen medizinisch behandelt werden, sollten die Rumble-Funktion der Wii-Fernbedienung NICHT verwenden.

⚠ VORSICHT – SEEKRANKHEIT

Das Spielen von Videospielen kann bei manchen Personen Schwindelgefühl, Desorientierung, Erschöpfungszustände, Übelkeit oder ähnliche Symptome hervorrufen. Wenn Sie bei sich selbst oder bei Ihrem Kind eines dieser Symptome feststellen oder sich Augen, Hände oder Arme unbehaglich anfühlen, unterbrechen Sie das Spielen. Steuern Sie kein Fahrzeug und setzen Sie sich keiner anderen, anstrengenden Tätigkeit aus, bis Sie sich wieder erholt haben.

⚠ VORSICHT – HANDGELENKSSCHLAUFE DER Wii-FERNBEDienung

Halten Sie die Wii-Fernbedienung sowie das Nunchuk (falls Sie es verwenden) stets fest in der Hand. Bitte verwenden Sie stets die Handgelenksschlaufe, um zu verhindern, dass Ihnen die Wii-Fernbedienung beim Spielen aus der Hand gleitet und dadurch Schäden an der Umgebung sowie der Wii-Fernbedienung entstehen oder andere Personen verletzt werden. Achten Sie daher bitte auf ausreichenden Abstand zu anderen Personen oder Gegenständen, um ein Zusammenprallen auszuschließen. Unterbrechen Sie das Spiel und trocknen Sie Ihre Hände ab, wenn diese aufgrund von Schweiß oder anderen Ursachen feucht sind. Die Wii-Fernbedienung reagiert auf kleinste Bewegungen. Vermeiden Sie es also, mit der Wii-Fernbedienung stärker zu schwingen als notwendig.

HINWEISE FÜR DEN UMGANG MIT GAME DISCS

Beachten Sie beim Gebrauch von Discs für Wii bitte folgende Hinweise. Bei Nichtbeachtung kann es zu Beschädigungen an Ihrer Wii-Konsole oder den Discs kommen.

- Um ein Einklemmen der Finger zu vermeiden, halten Sie Ihre Finger vom Disc-Schacht fern, wenn Sie eine Disc einschieben. Berühren Sie ausschließlich die Kanten und die bedruckte Seite.
- Berühren Sie niemals die untere, unbedruckte Seite der Disc. Berühren Sie ausschließlich die Kanten und die bedruckte Seite.
- Verwenden Sie keine gesprungenen, verformten oder reparierten Discs.
- Achten Sie beim Einschieben der Disc in die Wii-Konsole darauf, diese nicht zu verbiegen und keinen unverhältnismäßigen Druck auszuüben.
- Setzen Sie die Disc keiner direkten Sonneneinstrahlung, extremer Hitze, hoher Luftfeuchtigkeit, Staub, Schmutz oder anderen Verunreinigungen aus.
- Wenn die Disc nicht mehr benutzt wird, sollten Sie sie stets in der Verpackung aufbewahren, um Kratzer, Verschmutzungen oder andere Beschädigungen zu vermeiden.
- Beschriften Sie auf keinen Fall die Disc – weder die bedruckte noch die unbedruckte Seite und kleben Sie keine Etiketten darauf.
- Ist eine Disc verschmutzt oder durch Fingerabdrücke verunreinigt, kann dies Probleme für das System beim Einlesen des Spiels verursachen. Falls notwendig, verwenden Sie ein weiches, leicht angefeuchtetes Tuch (zum Anfeuchten ausschließlich Wasser verwenden) zum Reinigen und wischen Sie vorsichtig von innen nach außen. Machen Sie dabei keine kreisenden Bewegungen.

BITTE LESEN SIE VOR INBETRIEBNAHME IHRES Wii-SYSTEMS, IHRER DISCS UND IHRES ZUBEHÖRS AUSSERDEM DIE GESAMTE Wii-BEDIENUNGSANLEITUNG SORGFÄLTIG DURCH. DIESE ANLEITUNG IST IM LIEFERUMFANG IHRES Wii-SYSTEMS INBEGRIFFEN UND ENTHÄLT WEITERE WICHTIGE GESUNDHEITS- UND SICHERHEITSHINWEISE.



Nintendo®