



とり あつかい せつ めい しょ
取扱説明書

PACK
IN
SOFT

NUS-NYWJ-JPN

コントローラ
バック対応 32

ごあいさつ

このたびは任天堂「NINTENDO 64」専用ソフト「牧場物語2」をお買い上げいただきまして、誠にありがとうございます。

ご使用前に取り扱い方、使用上の注意など、この「取扱説明書」をよくお読みいただき、正しい使用方法でご愛用ください。

なお、この「取扱説明書」はカセットと共に大切に保管してください。

健康上のご注意



警告

- 疲れた状態や、連続して長時間にわたる使用は、健康上好ましくありませんので避けてください。
- ごくまれに、強い光の刺激や、点滅を受けたり、テレビ画面などを見たりしている時に、一時的に筋肉のけいれんや意識の喪失などの症状を経験する人がいます。こうした症状を経験した人は、ゲームをする前に必ず医師と相談してください。また、ゲームをしていて、このような症状が起きた場合には、ゲームを止め、医師の診察を受けてください。
- ゲーム中にめまい・吐き気・疲労感・乗物酔いに似た症状などを感じた場合は、直ちに使用を中止してください。その後も不快感が続いている場合は医師の診察を受けてください。
- ゲームをしていて、手や腕に疲労、不快や痛みを感じた時は、ゲームを中止してください。その後も痛みや不快感が続いている場合は、医師の診察を受けてください。それを怠った場合、長期にわたる障害を引き起こす可能性があります。
- 目の疲労や乾燥、異常に気づいた場合、一旦使用を中止し5分から10分の休憩をしてください。
- 他の要因により、手や腕の一部に障害が認められたり、疲れている場合には、ゲームをすることによって、悪化する可能性があります。そのような場合は、ゲームをする前に医師に相談してください。



注意

- 健康のため、ゲームをお楽しみになる時は、部屋を明るくしテレビ画面からできるだけ離れてご使用ください。
- 長時間ゲームをする時は、適度に休憩をしてください。めやすとして1時間ごとに10～15分の小休止をおすすめします。

NINTENDO 64コントローラについて

NINTENDO 64コントローラを使用する上で、次のことに注意してください。

3Dスティックの機能

この3Dスティックは、スティックの傾斜角度と方向を読み取ることにより、微妙な操作ができるアナログ方式のスティックです。そのため、従来の十字キーでは表現しにくかったキャラクターなどの微妙な動きも可能になります。

***NINTENDO 64 本体の電源スイッチを入れる時に、コントローラの3Dスティックの部分に触らないでください。**

***本体の電源スイッチが入った時の、3Dスティックの位置を「ニュートラルポジション」と呼びます。**



この時に、3Dスティックが傾いている場合(左上の図)、傾いた状態が「ニュートラルポジション」と設定されます。このようにニュートラルポジションの位置がズレた状態では、3Dスティックが正常に操作できなくなります。



正しいニュートラルポジションの位置(左下の図)に修正する場合、次の操作をしてください。

3Dスティックから指を離し、LトリガーボタンとRトリガーボタンを押しながらスタートボタンを押してください。(再設定機能)

***3Dスティック内部に液体や異物を入れないでください。故障の原因となります。もし誤って入った場合は、お買い上げ店にご相談ください。**

***3Dスティックの使用方法については、6ページをご覧ください。**

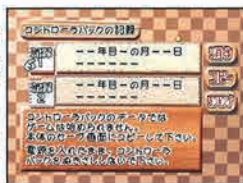
コントローラコネクタへの接続

このゲームでは、NINTENDO 64 本体前面にあるコントロールコネクタ1にコントローラが接続されないと、ゲームを始めることができません。電源を切ってから、正しくコントローラをコネクタに接続してください



コントローラパックについて

このソフトは「コントローラパック」に対応しており、2つまで日記をセーブすることができます。本体の日記をコントローラパックの日記に移すには、〈コピー〉、本体の日記、コントローラパックの日記の順に選択してください。



また、コントローラパックの日記からは、ゲームを始められません。コントローラパックの日記でゲームを始めたい場合は、日記を本体の日記に移してから始めてください。

コントローラパックを使って

大事なデータを保存しよう!

イベントが起こる直前でセーブしたデータや、そのほか大事なデータはコントローラパックへ保存すると安心です。



友だちにきみの牧場を見せよう!

コントローラパックにコピーすれば、データを持ち運ぶことができます。自慢の牧場をみんなに見せることもできますよ。

このカセット内部には、ゲームのデータや途中経過をセーブ(記録)しておくバッテリーバックアップ機能がついています。むやみに電源スイッチをON/OFFしたり、本体の電源を入れたまま抜き差しをすると、蓄積されていた内容が消えてしまうことがありますのでご注意ください。特にセーブ(リポート)中に電源OFFやリセットを行うと、データが消えてしまいますので絶対にしないでください。なお、リチウム電池は有償で交換させていただきます。



キミだけの牧场物語が始まる

自然がいっぱい、心のあたたかい人々がくらす花の芽町。町の人々となかよくながら、おじいさんからゆずり受けた小さな牧場をりっぱにしていこう。きみの過ごす毎日は、どんな牧场物語になるのかな?



も く じ

牧场物語の世界へようこそ!.....6	花の芽町をごあんない.....22
さあ牧场生活を始めよう!.....8	・月山.....23
・主人公の家.....10	・町.....24
アイテムを使いこなそう!.....12	・グリーン牧场.....26
・アイテム紹介.....14	・ぶどう園.....27
作物を作ろう!.....16	牧场生活をもっともっと
動物を育てる.....19	楽しむポイント!!.....28
	花の芽町年間スケジュール...30



ほくじょうものがたり せかい かい 牧場物語の世界へようこそ!!

まずは、ゲームの基本システムを紹介。

よく読んでからゲームを始めよう!



●コントローラの使い方

『牧場物語2』は、3Dスティックとボタンを使って操作します。

スタートボタン

- ウインドウを開く

L.Rボタン

- 視点(してん)を切り替える(牧場(ぼくちや)内で)

3Dスティック

- たおした方向(ほうこう)へ移動し、押し続けるとダッシュする(ウインドウが開いているとき)カーソル(かすろ)を移動させる

Bボタン

- 装備(そうび)している道具(どうぐ)を使う

Zトリガーボタン

- ものを持ち上げているとき持っているもの名前(なまえ)を表示(ウインドウが開いているとき)カーソル(かすろ)がさすもの名前(なまえ)を表示

Aボタン

- 調べる、話す、持ち上げる
- 投げる(ものを持ち上げているとき)

Cボタン上

- 持っているもの(もの)をリュックに入れる(ものを持ち上げているとき)

Cボタン左

- 馬(うま)を呼ぶ(ものを持ち上げているときは効かない)

Cボタン右

- 犬(いぬ)を呼ぶ(ものを持ち上げているときは効かない)

Cボタン下

- 持っているものを食べる(ものを持ち上げているとき)

●ゲームの始め方

NINTENDO64本体に『牧場物語2』のカートリッジをセットして、電源をONにします。オープニングデモが始まり、タイトル画面になったらスタートボタンを押してください。(デモはスタートボタンでキャンセルできます。)

●始めから遊ぶ

〈あそぶ〉〈あそびかた〉のどちらかを3Dスティックで選び、Aボタンで決定します。〈あそぶ〉を選ぶと、日記(にっぴ)を選択する画面になるので、選択して決定してください。その日記にゲームがセーブ(セーブ)されています。〈あそびかた〉を選ぶと、ゲームの遊び方(あそびかた)を紹介するデモを見ることができます。

●名前と誕生日を決める

日記(にっぴ)を選ぶと、主人公(しゅじんこう)の名前(なまえ)を入力する画面になります。3Dスティックで文字(ぶんじ)を選び、Aボタンで決定していきます。入力(入力)し終わったらOK(OK)を選んでください。誕生日(たんじょうび)は、4つの季節(きせつ)からひとつ選んで決定(決定)します。同じように、牧場(ぼくちや)・犬(いぬ)の名前(なまえ)を入力(入力)してください。

●続きから遊ぶ

〈あそぶ〉を選び、続き(つづき)から遊びたい日記(にっぴ)を選択(選択)し、決定(決定)してください。セーブ(セーブ)した続き(つづき)から遊ぶことができます。



〈消す〉〈コピー〉〈ランキング〉について

- ★日記(にっぴ)を消したいとき…〈消す〉を選択(選択)してから消したい日記(にっぴ)を選んでください。
- ★日記(にっぴ)をコピーしたいとき…〈コピー〉を選択(選択)したあとコピーしたい(増やしたい)日記(にっぴ)を選び、つぎにコピー先の日記(にっぴ)を選んでください。
- ★ランキング…〈ランキング〉牧場(ぼくちや)がどのくらい立派(りっぺ)になったかが、パーセンテージ(ひゃくしちぶ)で表示(ひょうじ)されます。
- ※日記(にっぴ)は、カートリッジ(かとりじ)に4つまでつけられます。コントローラ(コントローラ)バック(バック)を使うと、ふたつ日記(にっぴ)を増やすことができます。



さあ牧場生活を はじめよう!

これから牧場生活を始めるきみに、ゲームの
まかな流れを紹介しよう。参考にしな。

●外へ遊びに行こう!

牧場が落ちついてきたら、外へ遊び
に行ってみよう。いろいろな人と話が
できるよ。なかよくなると、さまざま
イベントがおきるんだ。誰かが牧場に
遊びにきたり、女の子とデートできる
こともあるよ。



くわしくは22ページへ

●動物を育てるぞ!

作物作りなどでお金がたまったら、
いよいよ動物を育てよう。初心者のき
みには、お世話がラクなニワトリから
育てるのがオススメだよ。さあ、どん
どん動物を増やしていこう!



くわしくは19ページへ

●きみだけの牧場が 作られていく!

こういうふうには、牧場生活を過ぎて
いくよ。もちろん、これを参考に進め
てもいいし、まったく違う進め方をして
もいいんだ。きみはどんな牧場をつく
るのかな?

たのしい牧場生活をすこそう!!



●キミの牧場からスタート!!

ゲームが始まると、きみは牧場の家
の中にいるぞ。外へ出て牧場を見てみ
ると、草はぼうぼう、石ころがたくさん
転がっていて……。さあ、ここから
がきみの腕の見せどころ。がんばって、
立派な牧場にしていこう!



くわしくは10ページへ

●作物を作ってみよう!

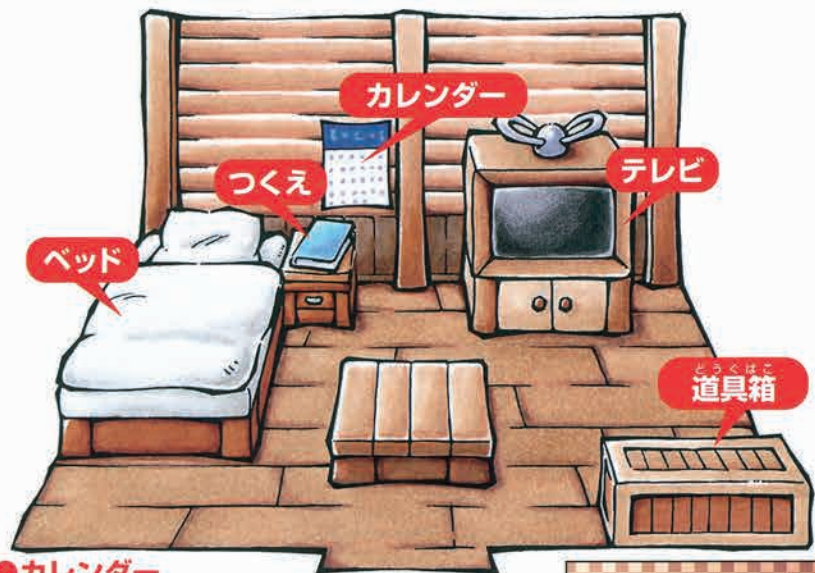
最初は、お金が少ししかないから動
物を買うなんてムリ。まずは、作物を
作ってみよう。石や雑草を片づけ、3×
3マスに耕して種をまくんだ。うん、だ
んだん牧場らしくなってきたぞ!



くわしくは16ページへ



ぼくじゆせいけつ ちゆうしん しゅじんこう いえ
 牧場生活の中心となる主人公の家。
 ゲームがセーブできるのはもちろん、
 役立つシステムがいっぱいあるんだよ。



●カレンダー

カレンダーの前に立ちAボタンを押すと、その季節のカレンダーが表示されます。このカレンダーは、用意されているマークを自由につけて、オリジナルカレンダーを作るものです。カレンダーの右からつけたいマークを選び、Aボタンで決定します。決定したらはりたい日付に移動させ、Aボタンではりつけます。



●テレビ

テレビに向かってAボタンを押すと、テレビ番組が見られます。番組は4種類あって、Cボタンがそれぞれの番組に対応しています。番組が終わったらBボタンを押して、テレビを見るのをやめます。



＜バラエティーチャンネル＞
 連続ドラマや悩み相談などなど、お楽しみ番組を放映中。

＜教育テレビ＞
 ゲームのヒントやコツを教えしてくれる、お勉強番組。

Cボタンで
 チャンネル
 操作!

＜天気＞
 ほとんど当たる、天気予報番組。明日の天気わかります。

＜イベント情報＞
 さまざまなイベントの情報は、ここでチェック。

●つくえ

ベッドの横にあるつくえをAボタンで調べると、自分の牧場に関するいろんな情報を見ることができます。

■日記

日記とはセーブ場所のことで、「牧場物語2」ではここがセーブポイントになっています。

＜日記をつけてねる＞でそれまでの記録をセーブし、次の日になります。＜日記をつけなくてねる＞は、セーブはしませんが、次の日に時間が進みます。その日にやり残したことがある場合は＜まだ、ねない＞を選んでください。ねむることで体力が回復し、起きる時間は朝の6時です。



■しさん表

犬、馬の名前や育てている動物の数、カイバや資材の数が一目で分かる、ベンリな表です。Bボタンで表を見るのをやめます。



●道具箱

道具箱には、装備品が入られ、いつでも出し入れることができます。道具箱の前でAボタンを押すとウィンドウが開くので、道具箱に入りたい道具を選んでください。選ぶとその道具のかがみが青くなります。カーソルを動かして移動先を選ぶと、道具が道具箱に移されます。

道具箱やアイテムについてのくわしいことは14ページにあります。



■道具ノート

ここでは、さまざまな道具の説明や使い方を見ることができます。＜きほんの道具＞か＜その他＞を選ぶと、道具のリストが表示されるので、説明を見たい道具を選んでください。Aボタンで説明を見るのをやめます。



■アルバム

最初は、おじいさんとの思い出の写真が貼られているのですが、特別なイベントがおきると記念写真が貼られていきます。貼られた写真は、Aボタンで説明が見られます。



アイテムを 使いこなそう!

たくさん登場するアイテムや道具。それぞれにいろいろな使い方があるから、早く覚えて、バリバリ使いこなそう!



●リュックサックを活用しよう!

主人公はリュックサックを背負っていて、アイテムや道具をいくつか持ちあわすことができます。スタートボタンでウィンドウを開くと、リュックの中身が見られます。のぞくと、いつでもリュックの中身が見られます。

装備している道具

今、装備している道具です。ウィンドウを閉じたあと、Bボタンで使うことができます。

装備品

クワやカマなど、いろいろな作業に使う道具を8個まで持ち歩くことができます。



アイテム

食べ物や花など、道具以外のアイテムを8個まで持ち歩くことができます。

手に持っているアイテム

今、手に持っているアイテムです。なにも持っていないときは、空白になっています。

特別なアイテム

イベントなどに関係するアイテムを入手すると、ここに表示されます。自分では出し入れできませんが、持っているだけで効果があります。

アイテムを持ちきれなくなったら…

アイテムや道具でリュックサックがいっぱいになったら、使わない道具を「道具箱」にあずけましょう。道具箱には装備品しか入れることができませんが、ゲームが進んでいくと食べ物が入る「冷蔵庫」や、食べ物と道具以外ならなんでも入る「せいでだな」なども登場します。



●アイテムをつかむ

装備品以外のアイテムは、そのアイテムに向かってAボタンを押すとつかむことができます。また、おなじ操作で、犬・ニワトリなどの小動物を抱くこともできます。



つかんだ状態でAボタンを押すとアイテムを投げます。食べ物や花などは地面に着てなくなってしまうので注意してください。

つかんだまま…

アイテムをつかんだ状態から、いろいろな操作をすることができます。

◎ボタン上を押すと

■食べる

拾ったり買ったり、リュックから取り出したアイテムを食べることができます。



■リュックにしまう

拾ったり、買ったりしたアイテムをリュックサックにしまうことができます。動物は入りません。

◎ボタン下を押すと



◎ボタンに向かってAボタン

■プレゼントする

アイテムをつかんだまま人に向かってAボタンをおすと、そのアイテムをプレゼントすることができます。動物はプレゼントできませんが、抱いたまま会話することでいつもと違う話が聞けることがあります。



ありがとう



アイテムを使いこなそう!!

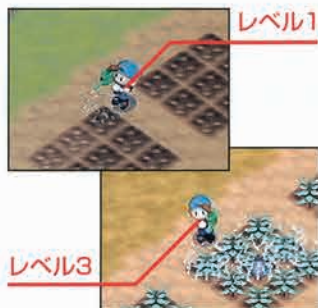
●主人公の体力に注意!

カマやクワなど、Bボタンで操作する道具を使うと、主人公は少しずつ疲れてきます。疲れがピークになると、それらの道具がいったい使えなくなるので気をつけてください。疲れはベッドでねむると全部、食べ物を食べると少し回復します。



●装備品のレベルアップ

オノ、カマ、クワ、ジョウロ、ハンマーは、使っていくうちに道具のレベルが上がっていきます。レベルは3段階あり、例えばジョウロだと、レベル1では1マスずつしか水をまけなかったのが、レベル2では一度の操作で前3マス、レベル3では一度に3×3マスすべてにまけるようになります。レベルが上がったときの操作は、Bボタンを長く押し、力をためてからボタンを離してください。



●作物づくりのためのアイテム

オノ 牧場や山にある、きりかぶを割ることができます。 	カマ 雑草や牧草を刈ることができ、するどいカマ。 	クワ 土を耕します。耕したところにしか種がまけないよ。 	ジョウロ 作物に水をまくのに使います。実はけっこう大きい。
ハンマー ゴロゴロ転がっている、石や岩をくたきます。 	カブの種 春にまくことができる種。とても早く実ができる。 	トマトの種 夏まきの種。水をあげていれば何度も実がなり、お得。 	ナスの種 秋にまく種はナスだけ。むらさき色が美しい。

●動物を育てるためのアイテム

ブラシ ブラシで体をなでてやると、すばらしい牛に育つ!? 	ベル ならすと、主人公のところに牛や羊があつまってくる。 	乳しぼり器 大きくなった牛の前で使うと、ミルクがとれる。 	ハサミ 大きくなった羊の前で使うと、羊毛を刈り取る。
牧草の種 牛や羊のエサとなる牧草。水を上げなくても育つ。 	ニワトリのエサ ひと袋に999食分入れられる。買い忘れないように。 	牛のタネ 大牛の前で使うと、おなかに子どもができる。 	薬 牛や羊が病気になるったら使う、動物用の薬。

●その他のアイテム

つりざお 川で釣りができる。釣れた魚は出荷できるぞ。 	魚 つりざおで釣れます。大きい魚や、小さい魚もいるぞ。 	ケーキ 町のケーキやさんに売っている。甘くておいしい。 	ムーンドロップ草 春の山にはえている花。花屋には種が売られているよ。
ベリーベリーの実 春の山になっている実。食べたり出荷したりできる。 	南国の実 夏の山になっている実。暑い夏にしかできない。 	キノコ 秋の山にはえている、まるまるとしたキノコ。 	薬草 薬になりそうな草。町の薬屋に持って行ってみよう。

他にもいろいろなアイテムがあるよ。探してみよう!

作物を作ろう!

ぼくしやうせいかつ だいいんぽ
 牧場生活への第一歩、それは作物作り。
 毎日水をあげてやっとな芽が出た
 ときの感動は、なんともいえないものがあるんだ。みんなにも経験してほしいな。

1 土地を開拓する

まず作物をうえたい場所を決めて、そのまわりにある石や雑草、きりかぶなどを、それぞれにあったアイテムを使ってとりのぞきます。



使用アイテムいちらん〜レベル1のとき〜

- 小石はハンマーで叩くか、すでに持ち上げて移動する
- 岩はハンマーで6回叩く
- きりかぶはオノで6回切る
- 雑草はカマで刈るか、すでにぬきとる
- 土はクワで耕す

基本じゃ!!



2 たね 種をまく

畑を作るスペースができれば、クワで耕して種をまきます。種は、ひと袋で3×3の9マスにまかれるので、耕すのも同じ大きさがあれば十分です。耕したら種をまきます。種を装備して3×3マスの中心に立ち、Bボタンでまいてください。



種は、自分のいるマスと、まわりの9マスにまけるよ。



3 みず 水やり

ジョウロで畑に水をまきますが、最初は中に水が入っていないので水くみ場でくんでください。ジョウロを装備して水くみ場の前でBボタンを押すと、ジョウロをとりだし水をくむ動作をします。水がくめたら、種をまいたマスの前でBボタンを押します。雨の日以外は毎日水をあげましょう!



ここが水くみ場だよ!

ジョウロの水がなくなったらまた水をくもう!



4 収穫する

芽が出て、実ができたらいよいよ収穫です。作物の前に立ち、Aボタンで収穫します。

収穫した作物を売りたい場合は、出荷箱が馬の背中についている出荷袋に入れてください。作物を持ったまま出荷箱、または出荷袋の前でAボタンを押すと、中に入れることができます。出荷する以外にも、食べる、リュックにしまう、プレゼントする、などができます。



アドバイスノート

～作物づくりの巻～

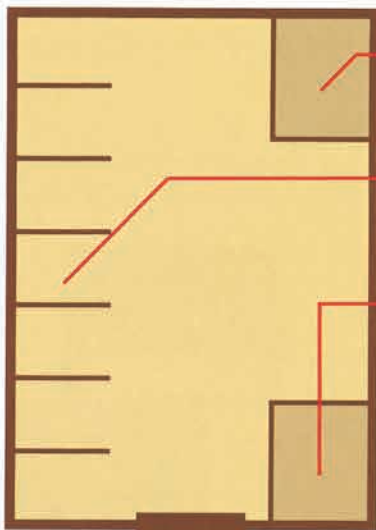
- ★最初の畑は、出荷箱のそばに作るのがオススメ!
- ★種をたくさんまくときは、水やりができるように間かくをあけてまこう。
- ★水やりは、一日一回でOK。それ以上あげてもあげたことにならないぞ。
- ★種は、町の花屋さんで買ってこよう。
- ★季節によってまける種が決まっているよ。違う種をまいても芽が出ないのだ。
- ★季節が変わると、作物は枯れてしまうんだ。枯れた草はカマで刈ろう。

- ★雨の日は水をあげなくていいのだ!
- ★出荷した作物は、夕方に出荷業者の人が取りにきて、お金はその場ではいりません。
- ★開拓中、へなへなに疲れちゃっても、なにかを食べれば少しは元気になる。リュックにはつねに食べ物を入れてとくといいかも。
- ★レベル2や3での作業はベンリだけど、実はとっても疲れちゃうんだ。
- ★レベル3の道具だって、Bボタンを押す長さでレベル1やレベル2の作業ができる。うまく使い分けよう!



●ニワトリを育てる

育てる動物は、すべてお店で買ってきます。その中で、価格がいちばん安く育てやすいのがニワトリです。毎日エサを与えていると、タマゴを生み出すことができます。また、タマゴをかえすと3日でヒヨコになり、ニワトリとヒヨコをあわせて6羽まで育てることができます。



- タマゴをかえす場所**
タマゴをここに置くと、3日後にヒヨコが生まれます。
- エサ入れ**
エサを入れる場所です。エサはお店で売っています。
- 出荷箱**
家の前にあるものと同じ出荷箱です。ここにタマゴを入れると出荷できます。



●牛を育てる

牛は、買値はいちばん高いけれど、かわいがればかわいがるほど変化があって、育てがいのある動物です。買ったときはまだ子牛ですが、大牛になるとミルクがとれるようになり、出荷できます。大事に育てている牛のミルクは高く売れるので、毎日話しかけたり、ブラシで体をなでてあげましょう。

また、大牛に「牛のタネ」を使うと、子牛を妊娠させることができます。



カイバ入れ

カイバとは、牛や羊のエサのことです。ここからひとつずつ取り出します。

出産するところ

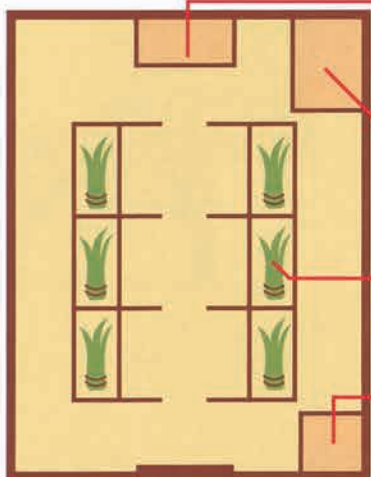
妊娠した牛は、子牛が生まれるまでここで休みます。エサはこのエサ入れに入れてあげましょう。

エサ入れ

カイバを入れる場所です。毎日忘れずに与えてください。

出荷箱

家の前や、鶏小屋にあるのと同じ出荷箱です。とれたミルクや羊毛を入れると出荷できます。



●羊を育てる

羊は牛と同じ小屋で育て、エサも牛と同じカイバを食べます。買って来たときは子羊ですが、大きくなるとハサミで毛を刈ることができます。この羊毛は出荷することができます。大事に育てた羊の毛は高く売れます。たくさん話しかけてあげるとよいでしょう。

小屋では、牛・羊合わせて8頭まで育てることができます。



らくちん 放牧のススメ

「放牧」とは、牛や馬などを放し飼いにすること。ニワトリは1羽ずつ手で持ち上げて小屋の外へ。牛と羊は後ろから押してやると小屋から出ていき、放牧することができます。放牧のいい点は、ニワトリは雑草、牛と羊は生えている牧草を勝手に食べるので、エサを与える手間がなくなるところ。外に出してあげると動物たちもよこびます。注意する点は、雨の日は外に出さないこと。家のテレビをチェックして、雨の前の日は忘れずに小屋に入れてあげてください。



エサやりいらずで、とってもラク。外に出られて、動物たちもうれしそう！愛情度もあがりやすくなるよ！



入口近くまで連れてきたら、うしろにまわって押してあげよう。外に出るよ。

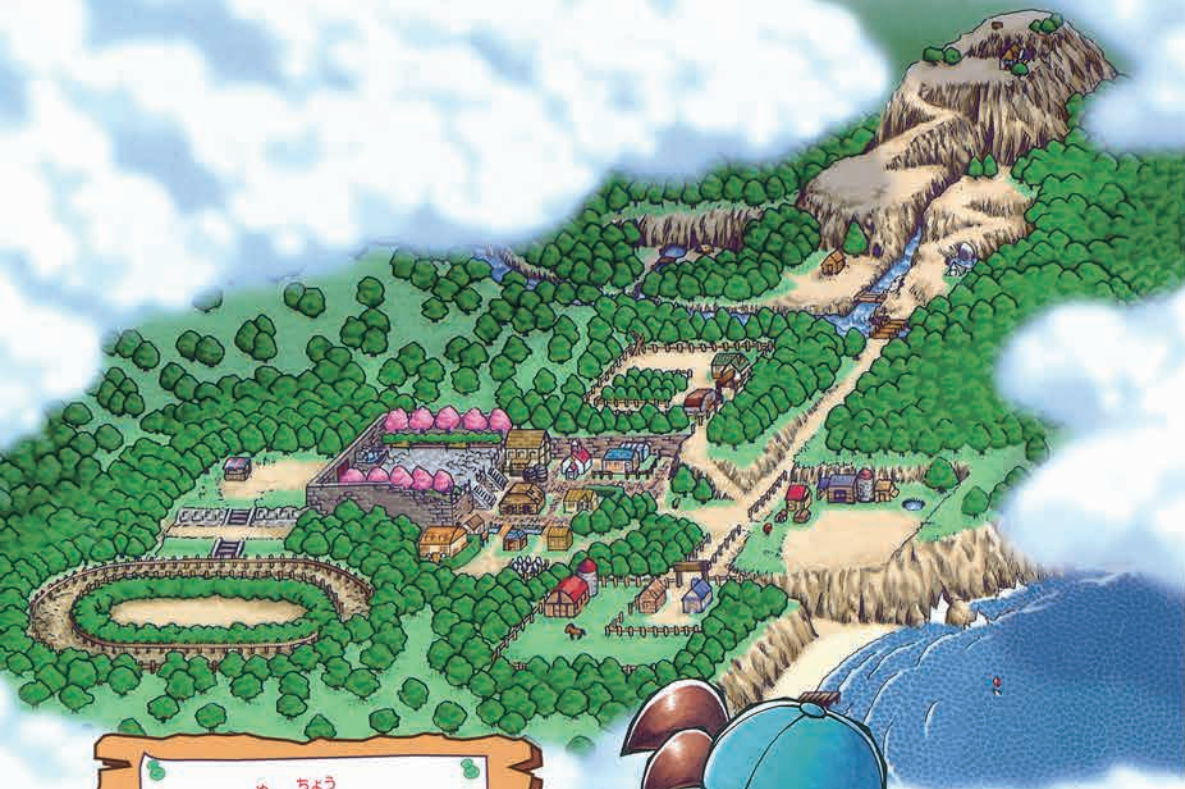
アドバイスノート

～動物を育てる～

- ★エサは、ネームプレートを見て名前が書かれているところへ入れよう。ちがうところへ入れても、エサを食べたことにならないよ。
- ★冬は牧草が生えない。春から秋の間にたくさん刈りとろう。
- ★資材で柵を作って、その中に放牧すると動物たちが逃げないよ。
- ★ウシとヒツジは、雨にぬれると病気になるっちゃうことが……。
- ★ニワトリはカンタンに増えるけど、増やしすぎるとエサ代がかかるぞ。
- ★毎日話しかけてブラシでなでてあげることが、りっぱなウシを育てるポイント！

- ★ウシは21日、ヒツジは15日で、それぞれ大ウシ・大ヒツジになるよ。
- ★ウシとヒツジは、話しかけたり「ブラシ」を使ってなでてあげると、愛情度があがるんだ。愛情度があがると、いいミルクや羊毛がとれるようになるぞ。
- ★話しかけたりして、ハートマークが出るのは愛情度がアップしたしるし！





●自然がいっぱい

とっても広い月山。ここではたくさん
さんの草花や、動物たちと出会うこと
ができ、落ちている実や花はAボ
タンでつみとることもできます。ま
た、コロボックルの住む洞くつなど、
不思議な場所が多いのもここです。
よくチェックしてみましょう。



●釣りができるよ!

月山には川が流れていて、つりざ
おを持っていると釣りをすることが
できます。やりかたは、つりざおを装
備して川に向かってBボタン。その
ままBボタンを押しっぱなしにして、
魚が釣れるのを待ちます。そして、
さおの先のウキがゆれたらすばやく
Bボタンをはなしてください。タイ
ミングが合わないとう魚が逃げてし
まいます。



ぼくじようものがたり ぶたい はな めちよう
「牧場物語2」の舞台、花の芽町にはい
ろんな場所、そしていろんな人が登場
するんだ。この町を楽しむためのとっ
ておきポイントを紹介しよう!



SHOP 紹介

～しよくにんさんの家～

自分の家の増改築がたのめます。家
の奥のポスターを調べると値段表が表示されるので、
増改築したいものを選んでください。増改築をする
にはお金のほかに、きりかぶを割ってできる資材も
必要です。

増改築	値段
倉庫	5000G (450本)
風呂場	3000G (300本)
階段	1500G (150本)
浴室	1000G (900本)
ログテラス	7000G (350本)
子供用ベッド	1000G (200本)

花の芽町ごあんない



まち
町

● **たくさんの人々が生活しているよ!**

花の芽町の中心地には、たくさんのお店や人々がいます。いろいろな人に何度も話しかけることで、なかよくなったり情報を入手したりできるでしょう。女の子となかよくなると、デートなどのイベントが発生することもあるようです。



SHOP 紹介

町にはたくさんのお店があり、買い物のかたもさまざまです。

店内に売り物がならべられているお店の場合、買いたいアイテムを持ち上げると、アイテムの説明と値段が表示されます。ならべられていない店の場合は、店員さんに話しかけると買いかたを教えてくださいます。

～フラワーリア～



野菜や、花の種を売るお店。店員さんから作物作りのアドバイスも聞けます。

～みやげや～



ガンコなおじさんが経営している、品数がとても少ないお店です。

～花の芽ケーキ店～



ショーケースに向かうとお持ち帰り、右のテーブルに向かうとその場で食べるものを注文できます。

～リックの店～



役立つものや、お楽しみグッズなど、リックの発明品がならぶ道具屋さん。

キャラクター紹介



ポプリ
(花屋手伝い)

お花や甘いものが好きで、ふわふわした女の子。お花の国を作るのが夢。



エリ
(ケーキ屋店員)

魚だってさばけちゃう、とっても家庭的な女の子。魚釣りが趣味。

マリ

(図書館受付)

人見知りをする性格。読書や、昆虫を見るのが好き。実は町長の娘でもある。



ジェフ

(ケーキ屋マスター)

おいしい紅茶を入れるのが得意。おだやかな性格。



リック

(道具屋店員)

楽天的な発明家。自分で作ったものを売っている。



ハリス

(ゆうびん屋さん)

運動は苦手で、特技は音楽を演奏すること。照れ屋。



ちょうちょう
町長さん

(花の芽町長)

この町の町長さん。いつも町をうろろろしている。



クリフ

(鷹使い)

鷹を自在に操れるすごい人。ちょっぴり人間不信。



グリーン牧場

●この町にある、もうひとつの牧場

花の芽町には2つの牧場があります。ひとつは主人公の牧場、もうひとつがここグリーン牧場です。ここでは、ゲームの始めからたくさんの動物たちを育てていて、見ることができます。牧場生活の参考になるでしょう。



SHOP 紹介

～動物屋～

棚には動物を飼うためのアイテムが売られています。動物を買ったり売ったりしたい場合は、店主に話しかけてください。



キャラクター紹介



ラン

(グリーン牧場の娘)
いつも元気いっぱい、男の子みたいで女の子。趣味は乗馬とナイショで編み物。



グレイ

(グリーン牧場の息子)
無愛想で無口。だが、動物の扱いはうまい。



ぶどう園

●大切にぶどうを育てているよ

ここではぶどうを育てて、花の芽町に出荷するぶどう酒を作っています。ここ数年ぶどうの出来があまりよくなく、かなりきびしい状態のようです。父親と一人娘のカレンの仲も悪く、問題がいっぱいありそうですが……。



キャラクター紹介



カレン

(ぶどう園の娘)
わがままなお嬢様。都会に出て、踊り子になるのが夢。お酒がとても強い。



カイ

(ぶどう園の作業人)
情に厚く、律義な性格。とても働き者。

きみはこの町で どんな牧場生活をおくる?

牧場の仕事をがんばったり、いろんな人たちやお母あての女の子との話を楽しんだり。やれることはいっぱいあるけど、なにをするのもきみの自由。きみは、どんな牧場生活を送ってみたい?



ほく じょう せい かつ たの 牧場生活を もっと楽しむポイント!!

『牧場物語2』には、まだまだお楽しみがいっぱいなんだ!



いろいろな人に話しかけてみよう!

登場する人たちは、何人もあつたり話をすることで、どんどんなかよくなれます。なかよくなると、新しい情報やなかよしならではの会話ができるようになるので、たくさん話しかけてみましょう。毎日の生活がますます楽しくなりますよ。



何度か話しかけると

なかよくなれる



町を探検してみよう!

『牧場物語2』の舞台、花の芽町はとても広い町。たまには牧場のしごとを休んで、すみずみまで探検してみましょう。前のページで紹介した場所以外にも、なにかが起きそうなポイントがたくさんあるんですよ。



うみ 海

グリーン牧場の門を入ってすぐ左へ曲がると、海に出ることができます。



いずみ 泉

月山の奥へ進むと、小さな泉があります。とても静かなところです。



どうくつ 洞くつ

月山にはほかに洞くつがあって、コロボックルという妖精と会えます。



ほくじょうづく 牧場作りを極めてみよう!

作物や動物たちでいっぱいの牧場を目標に、牧場仕事に打ち込むのも楽しいものです。まずは、牧場いっぱい作物をつくることから始めてみてはどうでしょうか?



動物がいっぱい

畑もいっぱい



さまざまなイベントに参加しよう!

花の芽町では、毎年さまざまなお祭りやイベントが行われます。参加するかは自由ですが、ぜひ参加して町の人々と交流を深めていきましょう。ちなみに、おなじイベントだからといって、毎年おなじことをやるわけではありませんよ。



人から聞いたり

テレビもチェック



まい にち

牧場生活を もっと もっと 楽しむポイント

牧場生活を もっと もっと 楽しむポイント

花の芽町年間スケジュール

はる
春

- 1日.....新年祭
- 8日.....種まき祭り
- 17日.....草競馬
- 19~22日.....女神さま選別の投票
- 23日.....花祭り



なつ
夏

- 1日.....花火大会
- 9日.....作物祭り
- 17日.....蛭祭り
- 24日.....海祭り



あき
秋

- 4日.....牛祭り
- 12日.....収穫祭
- 20日.....卵祭り
- 28日.....草競馬



ふゆ
冬

- 8~30日.....鉱山解放
- 10日.....感謝祭
- 19日.....犬レース
- 24日.....星夜祭
- 27日.....精霊祭
- 30日.....年越しの集い



使用上のご注意



警告

- 使用しない時は、安全のためACアダプタのプラグをコンセントから必ず抜いてください。接続したままにしておくと、火災や故障の原因となることがあります。
- カセットの分解や改造は絶対にしないでください。故障や火災、感電の原因となります。
- 雷がなりはじめたら、安全のためカセットや本体、ACアダプタに触らないでください。落雷によっては火災や感電の原因となります。



注意

- NINTENDO 64をプロジェクションテレビ(スクリーン投影式のテレビ)に接続すると、残像現象(画面焼け)が生ずるため、接続しないでください。
- カセットはプラスチックや金属部品でできています。燃えると危険ですので捨てる場合は十分注意してください。

使用上のおねがい

- カセットを差し込む時は、カセットや本体に無理な力が加わらないように十分注意して、最後までしっかりと差し込んでください。無理な力で差し込むと、故障の原因となります。
- 精密機器ですので、極端な温度条件下での使用や保管および強いショックを避けてください。
- 端子部に手を触れたり、水にぬらすなど、汚さないようにしてください。故障の原因となります。
- シンナー・ベンジン・アルコールなどの揮発油では絶対ふかないでください。材質が変質して傷めることがありますので注意してください。
- カセットを抜き差しする時は、必ず NINTENDO 64 本体の電源スイッチを切ってください。電源スイッチを入れたままで抜き差しした場合、本体やカセットが故障することがあります。
- 3Dスティックや十字キーを無謀に操作すると、故障の原因になるばかりでなく、まれにゲームの進行に支障をきたすおそれがありますので注意してください。



この64(ロクヨン)マークは、
任天堂および任天堂よりライセンス
許諾を受けているNINTENDO 64
関連製品に表示されています。

**FOR SALE AND USE IN JAPAN ONLY AND
COMMERCIAL RENTAL PROHIBITED.**

本品は日本国内だけの販売および使用とし、また
商業目的の賃貸は禁止されています。

「本製品は日本国内専用です。外国ではテレビの構造、
放送方式などが異なりますのでご使用できません。」

 および **NINTENDO⁶⁴** は任天堂の商標です。
Licensed by NINTENDO

株式会社 **ビクター インタラクティブソフトウェア**
パックマンソフト 本部