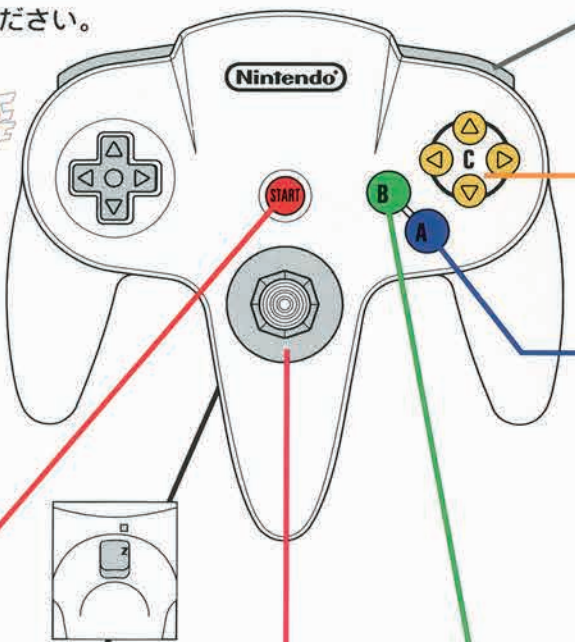




# 爆ボンバーマン 操作一覧表

詳しい操作やゲームの内容については取扱説明書をお読みください。



### スタートボタン

ゲームの開始や一時中断（ポーズ）に使います。

### Zトリガーボタン

リモコンボムを爆破します。



### Rトリガーボタン

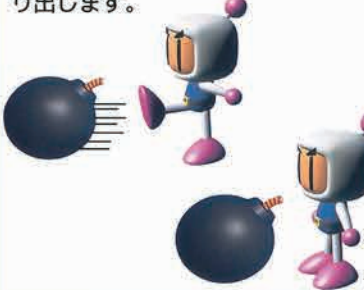
蹴った爆弾を停止させます。

**STOP!**



### Aボタン

爆弾を設置します。設置後すぐにAボタンを押すと向いている方向に蹴り出します。

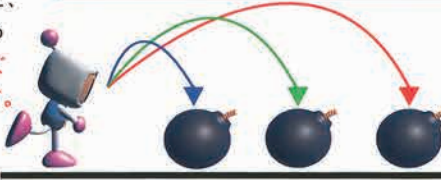


### 3Dスティック

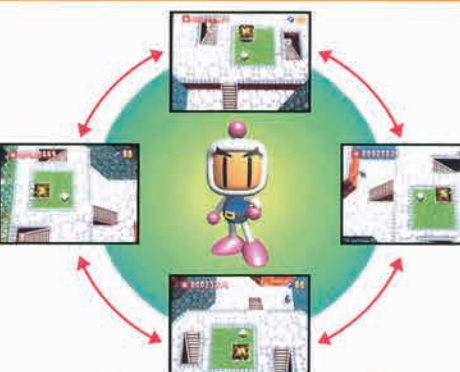
主にボンバーマンの移動に使用します。スティックを大きく倒すほど移動スピードが速くなります。また、持ち上げた物を投げる時にも使用し、スティックを大きく倒すほど遠くに物を投げることができます。設置した爆弾に体当たりすると、爆弾をキックします。敵などにぶつかって気絶した場合に、スティックをぐるぐる回すことにより、回復が早くなります。

この機能はオプションでBボタンに切り替えることができるぞ！

Bボタンに設定した場合は、Bボタンを押す時間によって投げる距離が変わります。Bボタンを長く押すと爆弾を速くに投げ、短くと近くに投げます。




### Cボタンユニット



◀ ◯ カメラをまわす ◯ ▶

近づける ◯ズーム ◯ 遠ざける

カメラの移動をします。ポーズ中にもカメラを動かすことができます



### Bボタン

持ち上げ可能な物に近づき、Bボタンで持ち上げます。もう一度押すと向いている方向に投げます。立て札を読んだり、話をする時にも使用します。（「オプション」で物を投げる距離を調節できるようにすることも可能。）



爆弾の設置

ON!



A



持ち上げ

投げ



B

ボムリフト

YOISYO!



B を押しながら A

リモコン爆破

BOM!



Z



ボムキック

KICK!



爆弾に体当たり又は A を2回連打

話を聞く / 看板を読む



B

ボムタワー

TOW!



持ち上げ + 投げ

ボムジャンプ

JUMP!



溜めボム

WOW!

持ち上げてから A (連打)



キャッチ

CATCH!



B

ボムストップ

STOP!



R


ボムバリア

GAN!

持ち上げ





コントローラ  
パック 対応 

© 1997 HUDSON SOFT



**HUDSON**<sup>®</sup>

1~4人用

バックアップ機能付き  
NUS-NBMJ-JPN

## ごあいさつ

このたびは任天堂“NINTENDO 64”専用ソフト『爆ボンバーマン』をお買い上げいただきまして、誠にありがとうございます。

ご使用前に取り扱い方、使用上の注意など、この「取扱説明書」をよくお読みいただき、正しい使用方法でご愛用ください。

なお、この「取扱説明書」はカセットと共に大切に保管してください。

## 健康上のご注意



### 警告

- 疲れた状態や、連続して長時間にわたる使用は、健康上好ましくありませんので避けてください。
- ごくまれに、強い光の刺激や、点滅を受けたり、テレビ画面などを見たりしている時に、一時的に筋肉のけいれんや意識の喪失などの症状を経験する人がいます。こうした症状を経験した人は、ゲームをする前に必ず医師と相談してください。また、ゲームをしていて、このような症状が起きた場合には、ゲームを止め、医師の診察を受けてください。
- ゲーム中にめまい・吐き気・疲労感・乗物酔いに似た症状などを感じた場合は、直ちに使用を中止してください。その後も不快感が続いている場合は医師の診察を受けてください。
- ゲームをしていて、手や腕に疲労、不快や痛みを感じた時は、ゲームを中止してください。その後も痛みや不快感が続いている場合は、医師の診察を受けてください。それを怠った場合、長期にわたる障害を引き起こす可能性があります。
- 目の疲労や乾燥、異常に気づいた場合、一旦使用を中止し5分から10分の休憩をしてください。
- 他の要因により、手や腕の一部に障害が認められたり、疲れている場合には、ゲームをすることによって、悪化する可能性があります。そのような場合は、ゲームをする前に医師に相談してください。



### 注意

- 健康のため、ゲームをお楽しみになる時は、部屋を明るくしテレビ画面からできるだけ離れてご使用ください。
- 長時間ゲームをする時は、適度に休憩をしてください。めやすとして1時間ごとに10～15分の小休止をおすすめします。

## NINTENDO 64 コントローラについて

NINTENDO 64 コントローラを使用する上で、次のことに注意してください。

## 3Dスティックの機能

この3Dスティックは、スティックの傾斜角度と方向を読み取ることにより、微妙な操作ができるアナログ方式のスティックです。そのため、従来の十字キーでは表現しにくかったキャラクターなどの微妙な動きも可能になります。

**\* NINTENDO 64 本体の電源スイッチを入れる時に、コントローラの3Dスティックの部分に触らないでください。**

\* 本体の電源スイッチが入った時の、3Dスティックの位置を「ニュートラルポジション」と呼びます。



この時に、3Dスティックが傾いている場合（左上の図）、傾いた状態が「ニュートラルポジション」と設定されます。このようにニュートラルポジションの位置がズレた状態では、3Dスティックが正常に操作できなくなります。

正しいニュートラルポジションの位置（左下の図）に修正する場合は、次の操作をしてください。

**3Dスティックから指を離し、LトリガーボタンとRトリガーボタンを押しながらスタートボタンを押してください。（再設定機能）**

\* 3Dスティック内部に液体や異物を入れしないでください。故障の原因となります。もし誤って入った場合は、お買い上げ店にご相談ください。

\* 3Dスティックの使用方法については、6～7ページをご覧ください。

# ●ゲームを始める前に●

## ●コントローラの握り方

「爆ボンバーマン」では、コントローラをライトポジションで握ることをお勧めします。このポジションでは、左手の親指を3Dスティックに寄せ、右手の親指で、A/Bボタンおよび、Cボタンユニットを押すようにすると操作がしやすいでしょう。



## ●コントローラコネクタへの接続

このゲームでは、NINTENDO 64本体全面にあるコントローラコネクタにコントローラが接続されていないとゲームを始めることはできません。電源を切ってから正しくコントローラをコネクタに接続してください。通常はコントローラコネクタ1を使用しますがバトルモードでの対戦人数によってはコントローラコネクタ1~4までを使用します。



## ●コントローラパックについて

爆ボンバーマンは、コントローラパックにも対応しております。バトルモードでカスタムボンバーを使うにはコントローラパックが必要です。コントローラパックにカスタムボンバーのデータを記録しなければバトルモードで使用することができません。カスタムボンバーの詳しい説明については(P28)をお読みください。爆ボンバーマンはゲームノートを一ページ使用します。またゲームノート名は『バクボンバーマン』です。カセット同様にむやみに電源スイッチをON/OFFしたり、本体の電源を入れたままむやみにコントローラパックを抜き差しすると、コントローラパックに記録されていたデータが消えてしまうことがありますのでご注意ください。



## 目次

1. ボンバーマンの操作方法	6
2. ストーリーモード	8
コンティニュー/クレジット etc.	
3. カメラの移動	10
4. ストーリー紹介	12
5. ワールド紹介	14
6. バトルモード	24
シングルバトル	
チームバトル	
7. バトルステージ紹介	26
8. カスタムボンバー/オプション	28
9. アイテム紹介	28

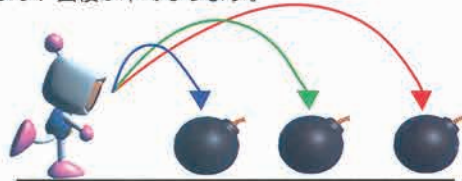
# ボンバーマンの操作方法

## STARTボタン

ゲーム中に押すとポーズがかかります。  
もう一度押すとポーズ解除になります。

## 3Dスティック

主にボンバーマンの移動に使用します。スティックを大きく倒すほど移動スピードが速くなります。また、持ち上げた物を投げる時にも使用し、スティックを大きく倒すほど速くに物を投げる事ができます。設置した爆弾に体当たりすると、爆弾をキックします。敵などにぶつかって気絶した場合に、スティックをぐるぐる回すことにより、回復が早くなります。



**この機能はオプションでBボタンに切り替えることができるぞ！**

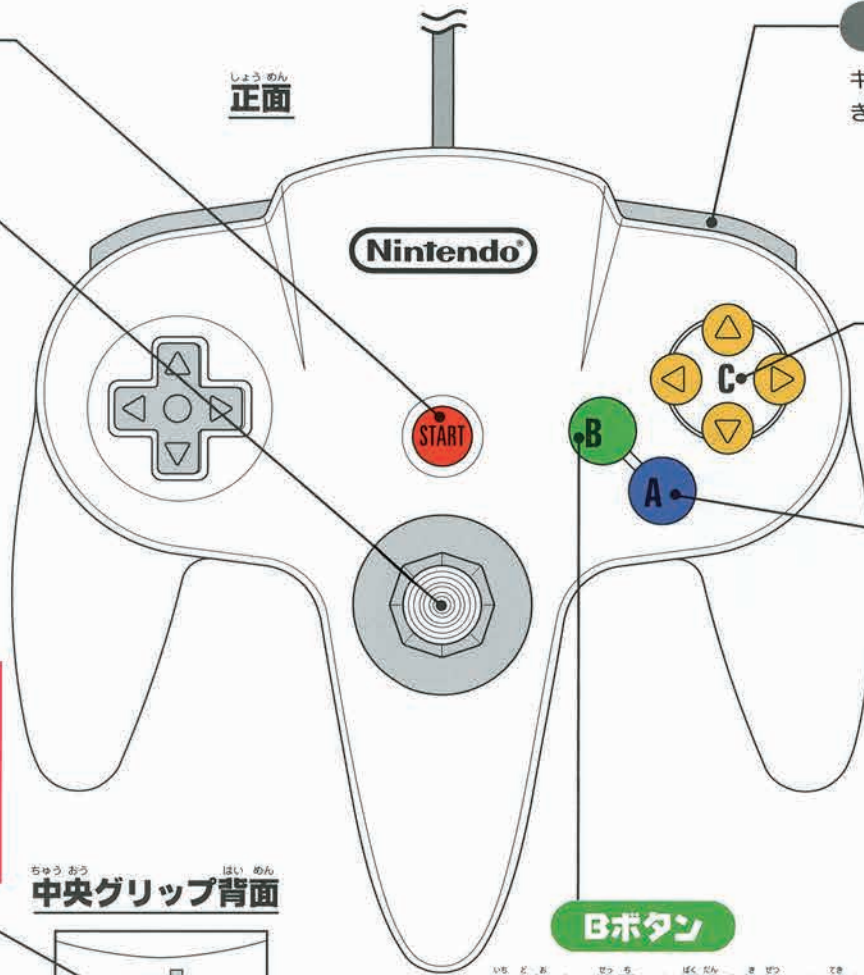
Bボタンに設定した場合は、Bボタンを押す時間によって投げる距離が変わります。Bボタンを長く押すと爆弾を遠くに投げ、短くと近くに投げます。

## Zトリガーボタン

リモコンボムを持っている時、リモコンボムを爆発させることができます。



しょうめん  
正面



## Rトリガーボタン

キックした爆弾を好きな所で止めることができます。

**STOP!**



## Cボタンユニット

視点を変えることができます。右・左はカメラ方向の移動に、上・下はズームアップ・ダウンに使用します。詳しい説明は、10, 11ページを参照してください。

## Aボタン

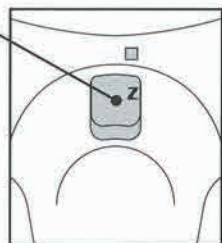
爆弾の設置に使用します。爆弾を置いてすぐ押せば爆弾をキックできます。爆弾を持ち上げた時に連打すると、爆弾が大きくなり、破壊力のある「溜めボム」になります。



## Bボタン

一度押すと設置した爆弾や気絶した敵を持ち上げ、もう一度押すとボンバーマンの向いている方向に持った物を投げられます。また、Bボタンを押しながらAボタンを押すといきなり爆弾を持ち上げる「ボムリフト」ができます。「ボムリフト」で、敵が投げつける物をはねかえすことができます。ステージの中に出てくる人物と話をしたり、看板を読んだりすることにも使用します。

ちゅうおう  
中央グリップ背面



# ストーリーモード

## ▶ ファイルをつくってね ◀



爆ボンバーマンは、カセットに内蔵されているバックアップ機能を使って、ゲームの進行状態を自動的に保存します。ストーリーモードを選択すると、ファイル画面が現れます。ここで使用するファイルを選択してください。初めてファイルを選択した場合は、ゲームレベルを選ぶことができます。「わくわく」がノーマル、「どきどき」がハードです。セーブしたファイルを選ぶと続きから始められます。

## ▶ 5つのワールドに挑戦だ！ ◀

このストーリーモードは、ボンバーマンを操作して爆弾で敵を倒したり、アイテムを集めたりしながらステージを進むモードです。

パズル的な要素が多く、難解なトラップが待ち受けています。また、出現するアイテムもカスタムボンバー（P28参照）で使用できるものなど多種多彩です。様々なテクニックを駆使してクリアを目指してください。



## ▶ さあ、ゲーム開始だ！ ◀

ファイルを選んだ後には、ワールドセレクト画面が表示されます。ここで始めたいワールドを選んでください。1つのワールドは4つのステージで構成されています。ただし、最初から行けるワールドは4つのみで、4つのワールドすべてをクリアすると最後のワールドに行くことができます。



## ▶ コンティニューとクレジット回数 ◀

クリア途中でゲームオーバーになってしまった場合、コンティニューすることができます。コンティニューの回数は「わくわく（ノーマル）」の場合5回まで、「どきどき（ハード）」の場合3回までとなります。ただし、ゲーム中に爆弾で敵を倒すなどして出現するストーンを50個（レッドストーンはブルー石トンの5個分として加算される）集めることによってコンティニュー回数を1回ずつ増やすことができます。



## ▶ カセットの初期化について ◀



コントローラ1（本体の左端に接続してあるコントローラ）のSTARTボタンを押し続けて電源を入れるとカセット内部のバックアップ機能を初期化できます。このときコントローラバックは抜いた状態にしておいてください。なお、バックアップ機能の初期化をするとゲームの記録がすべて消去されてしまいます。

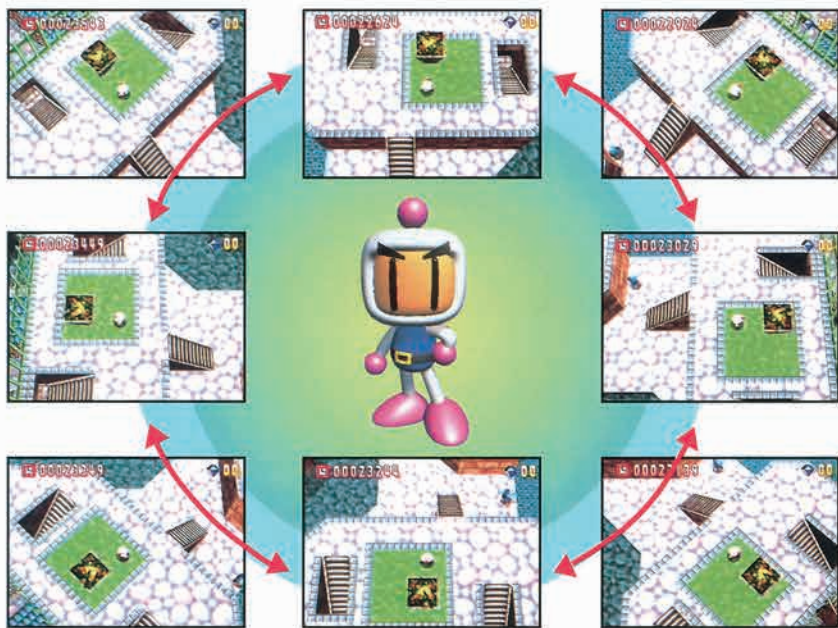
## ▶ ゲームノートの削除について ◀

コントローラバックのゲームノートがいっぱいになり、コントローラバック内に新しいゲームノートが作れなくなった場合にこの操作を行います。まず、コントローラ1にコントローラバックを差し込み、STARTボタンを押しながら電源を入れるとゲームノート削除メニューが表示されます。不要なゲームノートを選択し、削除してください。また、削除したゲームノートを復活させることはできませんので、ゲームノートの削除は慎重に行ってください。



# カメラの移動

ゲームフィールドで映し出すカメラを移動します。◀ ▶ でカメラをまわします。  
 ▲ ▼ でカメラを近づけたり、引いたりします。ただしボス戦やバトルゲームではカメラを移動させることはできません。



◀ ▶ カメラをまわす ▶ ▶



ちが 近づける ◀ ▲ ズーム ▼ ▶ 遠ざける

## カメラ操作の極意

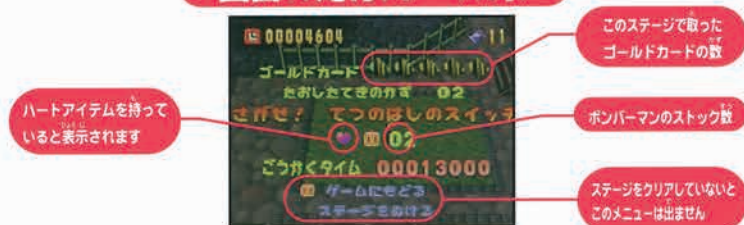
1. プレイヤーを動かしながらカメラを動かさない。
2. 行きたいところを見えるようにカメラを動かしてから、プレイヤーを動かす。
3. どこに行っていくかわからなくなったら、全方位すべてカメラをまわして確認する。
4. ポーズ中にもカメラが動かせるので、落ちついて動かす。

初心者のうちは、以上に注意してプレーすると無駄なミスが減るぞ！

## 画面の見方



## 画面の見方(ポーズ時)





# ストーリー説明

宇宙中のあらゆるエネルギーを吸収し、その所有者に吸収したエープを、「アルタイル」という名の男が手にしたときに、彼の危険なことなど何も無く、平和でのんびりとしたボンバー星。そこから』を繋げたアルタイルの基地が舞い降りた。突如現れた強大の前に現れた「シリウス」と名乗る謎の協力者……。ボンパーマンに向かう。ボンパーマンの行く手に待ち受けるのは何なのか？そして、戦わなければ決して平和は訪れないということ。こうして、

エネルギーを与える「コスミックキューブ」。その「コスミックキューブ」にも似た野望が始まった……。んなボンパー星に突如、巨大な宇宙船とその下に侵略した『星々の敵を前に、成すすべもなく立ちつくすボンパーマン。そして、その彼は彼の助言通り、4つの惑星にあるアルタイル達の基地を破壊して、謎の人物シリウスとはいったい何者か？ただひとつわかっていボンパーマンの戦いが始まった。

## ENEMY

### シリウス

ボンパーマンの力を試すために戦いを挑んでくる謎の戦士。ボムキックとボム投げの標準攻撃してくる。はたして、敵か味方か？



### アルタイル

ボンパータウンに攻めてきた敵の総大将。飛行機型メカ「ベガ」をしたがえ激しい攻撃を仕掛けてくる。



### ベガ



### 戦闘員 (レッド・ブルー・グリーン)

各ワールドに共通して出現するアルタイルの部下だ。



## マスカー三人衆



### カペラ

アルタイル配下のマスカー三人衆のひとり。通常攻撃の他、3つの火の玉を同時に投げ付けてくるのでかなり手強い。接近して勝負だ！

### ハウト

マスカー三人衆の二番手。通常はボムキック主体に攻めてくるが、ショックバリアで気絶させて、場外に投げてしまう。ヒドイヤツだ。

### レダルス

マスカー三人衆最後の刺客。ボムキックで攻撃し、体を光らせて突撃してくる。これに当たるとポコポコに殴られて死んでしまうのだ。

# グリーンガーデン

遺跡の世界です。ステージ1が遺跡外部、ステージ3が遺跡内部となります。ボムを使ってジャンプして移動するなど、パズル性の高いワールドです。

## グリーンガーデンの敵

### トーテム

石造りのトーテムボール  
MAP中を跳ね回っている。



### マッシュ

岩のような生き物。溜めボムで潰さない限り不死身なのだ。



### グレッグ

プレイヤーを見つけると、体当たりで突っ込んでくるタマゴ。



### フレアバード

燃え盛る炎のように熱い鳥。ボムバリアをしようとしてもボムを爆破して突っ込んでくる。



## ① ワンポイントアドバイス

このワールドには、溝や段差があって通常渡れない場所があるぞ。こんな時には溝などに爆弾を投げ入れ、素早くボムの上に乗ると、弾かれるように跳ねて向こう岸へ渡れるんだ。君もこの技・ボムジャンプをマスターしよう。



## グリーンガーデンのボス ドラゴ

空を飛んでいるので、なかなか爆風を当てることのできないやっかいな相手だ。口から炎を吐いたり、自慢の口でボンバーマンに噛み付いたりするぞ。



## 「ドラゴ」攻略法

空中を飛び回っているので攻撃の的を絞りにくい。炎を吐く時や橋の下をくぐる時は攻撃を当てやすいぞ。冷静に行動パターンを読み取るのだ。

## ブルーリゾート

所々で水の流れるのどかな街です。ステージ1が街の東側、ステージ3が街の西側になります。水門のスイッチを探して水路の水を引かせたりと探しモノの要素が強い面です。

### ブルーリゾートの敵

#### テフテフ

この世界に元から住んでる蝶々。マップ中を平和に飛んでいます。



#### ザ・ガード

元ブルーリゾートの住人だが、自分の命惜しさにアルタイルに寝返った兵士。

#### ギョッピー

この世界に元から住んでいる魚。水がなくなると立ち上がり2本の足で歩く。近付くと怒って追いかけてくる。



#### プニプニ

水中に住む正体不明の物体。ボムで気絶させるしか手がない？



### ワンポイントアドバイス

このブリッジタウンには、水位を下げるポイントがある。怪しい場所には乗っかってみよう。溜めボムで倒して渡る橋などもあるぞ。高く爆風が届かないところは、リモコンボムを積み上げる「タワーボム」で起爆させよう。



## ブルーリゾートのボス リバイア

食い意地が張っていて、あまり物事を深く考えていないヤツ。水しぶきや津波など水を使った技が得意。アンコウのような触手の一撃はボンバーマンをベチャンコにするぞ。



### 「リバイア」攻略法

触手攻撃の後や、イカダをくぐって水上に顔を出す時に爆弾を当てやすい。イカダから落ちるとミスになるので気をつけよう。

## レッドマウンテン

火山の世界です。ステージ1が火山の外側、ステージ3が火山内部です。細い山道やトロッコ用レールを、トラップ回避しながら進むなど、アクション的な要素の高い面です。

### レッドマウンテンの敵

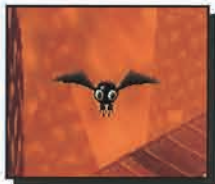
#### ピック

落ちこぼれの戦闘員。つるはしを持って岩を掘っている。



#### コーモリン

ボンバーマンの頭上高くをバタバタと飛んでいる。



#### ロック

一見すると岩の柱だが、近付くと容赦なく炎を吐いてくるのだ。



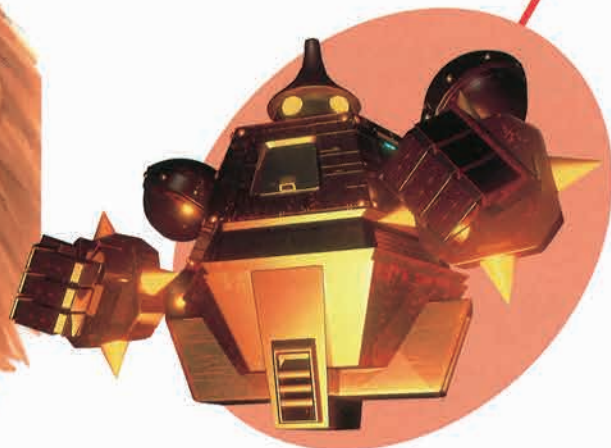
#### レッドゾーン

普段部屋の天井等にはりついているが、テリトリー内に侵入者があると、襲いかかってくる。



## レッドマウンテンのボス スプリガン

元々は採掘用メカだが、ハウトが戦闘用に改造した。岩をも砕くメガトンパンチとハイパーリアットで攻撃してくるぞ。ビーム兵器も装備する強敵だ。



### ワンポイントアドバイス

このワールドは、頭を使ったトラップは比較的少ない。だが、アクション要素が高いのでちょっとした操作ミスが命取りになってしまうという非常にシビアな面だ。何度でも挫けずにチャレンジあるのみ!!



### 「スプリガン」攻略法

移動中やラリアットで回転中が攻撃のチャンスだ。パンチとビームの連続技は避けにくいので、よく動きを見て対処しよう。

## ホワイトアイス

雪と氷の世界。ステージ1が雪の面、ステージ3が氷の面です。道が二手に別れている二択ルートや、滑り降りることはできるが昇れない氷の坂道などがある面。

### ホワイトアイスの敵

#### ユキメ

目玉が気色悪い、雪の結晶。



#### スノーマン

雪だるま。時々雪玉を投げつけてイタズラしてくる。

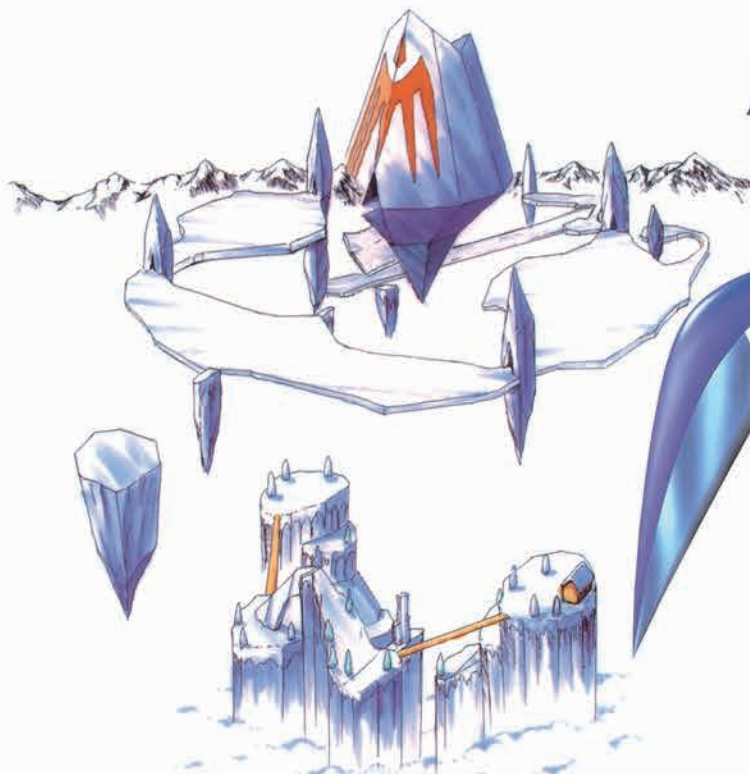
#### ユキウサギ

元々この世界に住んでいた、温和でカワイイ生物。



#### ペンペン

近付くと、氷を滑りながらボンバーマンにじゃれついてくる。



ホワイトアイスのボス

## リップパー

両手のカマを使って雑ぎ払ったり、ジャンプして急降下したりと、見境なく攻撃してくる。壁を歩きながら、たくさんの子グモを吐き出すので厄介な相手だ。



### ワンポイントアドバイス

このホワイトスノーのトラップは、雪や氷にちなんだものばかり。雪で足元が見えなかったり、氷で足場が滑ったりするので、操作には十分注意しよう。また、爆弾でなだれが起る所もあるのだ。



### 「リップパー」攻略法

敵の真下が最も安全な場所だ。小グモは爆弾で確実に倒そう。足場が悪いので、体の下や後ろに回り込んで、ボディーを狙おう！

## ブラックシティ

機械の世界。ステージ1が敵本拠地へ通じる高速道路、ステージ3が基地内部になっています。この面はステージ2でアブソリュート、ステージ4でアルタイルと戦うことになります。

### ブラックシティの敵

#### パープル

エリート戦闘員。侵入者をミサイルランチャーで攻撃する。



#### サブライズ

空中を移動しており、侵入者を発見すると鋭利な翼で切り裂くように攻撃してくる。



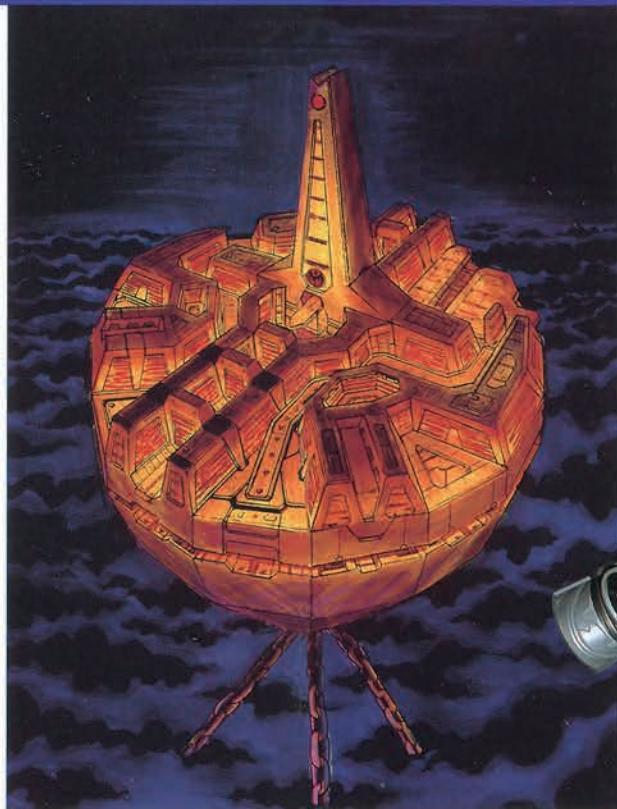
#### シーカー

侵入者警戒機。直下式のレーザーを装備している。



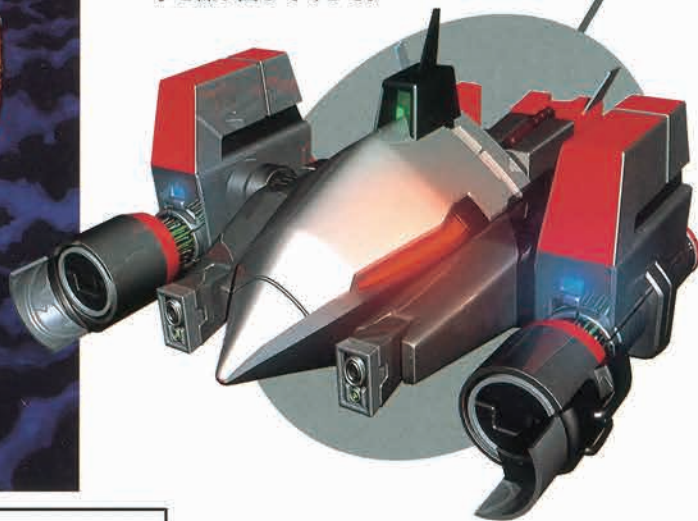
#### ハンター

侵入者撃退用の移動式バルカン。メカなので当然だが、気絶させる事ができない。



## ブラックシティのボス アブソリュート

アルタイルの本拠地を護衛するガードマシン。ホーミングミサイルやレーザー、マシンガンなど全身が武器のカタマリで、素早い動きで攻撃を繰り返してくるぞ。



### ①ワンポイントアドバイス

自動車が走るハイウェイや、どちらか片方しかONに出来ない電源スイッチなどのトラップがある。さすがにアルタイルが待ち受けるだけあって、すべての要素が必要となる非常に難解な面だ。君たちの健闘を祈る!!



### 「アブソリュート」攻略法

リモコンボム&キックの波状攻撃で一気に勝負！ハートアイテムを取っていればなお心強いぞ！

# バトルモード

## どのゲームで遊ぶの？

バトルモードは、友達やコンピューターとの対戦がメインとなるボンバーマンお馴染みのモードです。最大で4人までの対戦が可能です。バトルモードを選ぶと、バトル選択画面があらわれます。ここでシングルバトルかチームバトルのどちらかの遊びたい方を選んでください。どちらかを選ぶとそれぞれのプレイヤー選択画面に移ります。



## シングルバトルの遊び方

シングルバトルを選ぶと、プレイヤータイプの選択画面があらわれます。ここで対戦人数と、操作（MANかCOMか）を選びます。MANを選んだとき、コントローラパックに保存されているカスタムボンバー（P28参照）を使用できます（コントローラをつないでいない所はCOMかOFF）。COMを選んだ場合、その下のレベル調整でレベルを決定します。1コが「弱」、3コが「強」です。



プレイヤータイプを選んだら、ステージセレクト画面に移行します。ここで全6ステージの中からプレイしたいステージを選択してください。シングルプレイのルールは通常通り、敵を全滅させた方が勝ちです。

## チームバトルの遊び方

チームバトルを選んで、シングルバトルと同じようにプレイヤータイプを選択すると、チーム選択画面が表示されます。ここでボンバーマンのチーム分けをしてください。チームバトルでは、それぞれのチーム毎に持っている宝石を先に破壊したチームが勝ちです。プレイヤーは、勝敗が決まるまでは何回でも復活できます。



## オプション



このオプションでは、各バトルの対戦回数や対戦時間、サドンデス、ゴーストの有無などが選択できます。サドンデスはONにしておくと、制限時間1分前に始まる、シングルバトルのみ有効なルールです。ゴースト（下記参照）は、ボンバーマンが死んでしまった後も、半透明の状態でも復活し、バトルの邪魔をできるというルールです。

## 負けたって楽しいゴーストボンバー！

ゴーストボンバーはボムをおけないだけで通常のプレイヤーと同じことができます。さらにノーマルプレイヤーに乗り移って操作を奪い取ることができます。乗り移られたプレイヤーは3Dスティックを素早く動かし続けることで振りほどくことができます。残り時間が1分以下になるとゴーストボンバーは自動的に消滅します。



# バトルステージの紹介

## バトルステージの画面の見方!!

### シングルバトルの見方



### チームバトルの見方



各チームの宝石のライン

## ステージは全6面!!

ストーリーモードの進みぐあいで、新たなステージが現われるかも?



### さいしょのバトル

広大な自然と遺跡のステージ。5本の柱がある以外はいたってノーマルだ。

### うえへしたへ

立体的な構造のステージ。階段をうまく利用して移動、攻撃しよう。



### ピラミッド

ピラミッドのステージ。段差が多いので、狭い場所に相手を誘い込め。

### よくばり はまれ

中心が貯水槽になっているステージ。溝にはまらないように気を付けよう。



### てんごくじごく

上下二重構造になっている城の中のステージ。上からの攻撃には注意が必要だ。



### くさばのかけで

中央が掘り下げ式になっている草原のステージ。草に隠れて敵の攻撃が見えにくいのだ。





# カスタムボンバー／オプション

## カスタムボンバー

自分のボンバーマンをドレスアップ出来るモードです。ボンバーマンに名前を付けることが可能で、Rボタンで入力する文字を、ひらがな・カタカナ・アルファベット（大文字・小文字）の4種類から選択できます。頭、体、腕、脚の4箇所に特殊なパーツを装備でき、オリジナルのボンバーマンを造ることができます。






パーツはストーリーモードの各ワールドに隠されていて、見つけられたパーツのみ、カスタムボンバー内で使用することが出来ます。ここで製作したボンバーマンは、バトルモードのみで使用可能です。使用する場合は、データをコントローラバックに記録しておかなければなりません。

## オプション

音声をステレオ／モノラルに切り替えたり、コントローラの操作環境（ボム投げの強弱を3DスティックかBボタンどちらでコントロールするか）の変更が可能です。また「????」は、ストーリーモードで一定の条件を満たすと開きます。



アイテム	効果
<b>ファイア</b> 	ボンバーマンの設置爆弾の火力が1段階あがります。ノーマルボムではレベル3、パワーボムだとレベル6まで火力を上げることができます。
<b>ボム</b> 	ボンバーマンの設置爆弾の数が1個増えます。MAX8個まで設置できるようになります。
<b>パワー</b> 	設置爆弾の火力がアップし、ノーマルボムでは破壊できないブロックも破壊できるようになります。

アイテム	効果
<b>リモコン</b> 	ボムがリモコンボムになり、Zトリガーボタンで爆破可能になります。死亡かステージクリアで無効になります。
<b>ハート</b> 	取ると、死亡ダメージを受けても一度だけ身代わりにダメージを受け取ってくれます。2個以上取っても意味がなく、ストックは不可能です。
<b>ゴールドカード</b> 	ノーマルゲームで、各ステージ5枚ずつGETできます。全部見つけると、何かいい事があるかも…。
<b>ブルーストーン</b> 	ブルーストーンを50個集めると、コンティニュー回数が1回増えます。レッドは1個で、ブルーストーン5個分になります。
<b>レッドストーン</b> 	
<b>カスタムパーツ</b> 	カスタム用パーツ。ノーマルステージ中に隠されており見つけると、カスタムモードで装備できるアイテムが増えます。赤は頭用パーツ、青が体用、緑が腕で、黄色が脚用のパーツにそれぞれなります。
<b>ドクロ</b> 	<p>病気アイテム。今回は投げてぶつけられるようになった。</p> <ul style="list-style-type: none"> <li>●ピック：体が大きくなり、動きが鈍くなる。</li> <li>●リトル：体が小さくなり、動きが早くなる。</li> <li>●インポシブル：爆弾設置不可、溜めボムもできなくなる。</li> <li>●リバース：逆アナログ。スティックを倒すほど歩かない。</li> <li>●フェイク：パワーの溜めボムの威力を持つ、ノーマルボム。</li> <li>●インスタント：早爆。</li> <li>●ファイアーマン：火だるま男。効果終了までに体当たりで相手を倒せないと、死んでしまう。</li> </ul>
<b>デビル</b> 	<p>取ると、一定時間全員に効果を及ぼす何か起きる。バトル中、1回しか出てこない。</p> <ul style="list-style-type: none"> <li>●ガリバー：全員の体が大きくなり、動きが鈍くなる。</li> <li>●ツイスター：竜巻が出現し、プレイヤーを吹き飛ばす。</li> <li>●スロー：全員、目の前のものを投げ飛ばすようになる。</li> <li>●ルーレット：ランダムで、プレイヤーの位置が入れ替わる。</li> <li>●フルパワー：全員の置くボムが、パワーの火力MAXになる。</li> <li>●パレード：バトルマップが七色に輝く。</li> <li>●ジック：一定時間ごとにランダムで誰かが気絶する。</li> </ul>

## し ようじょう ちゆう い 使用上のご注意

### ⚠ けい ごく 警告

- 使用しない時は、安全のためACアダプタのプラグをコンセントから必ず抜いてください。接続したままにしておくと、火災や故障の原因となることがあります。
- カセットの分解や改造は絶対にしないでください。故障や火災、感電の原因となります。
- 雷がなりはじめたら、安全のためカセットや本体、ACアダプタに触らないでください。落雷によっては火災や感電の原因となります。

### ⚠ ちゆう い 注意

- NINTENDO 64をプロジェクションテレビ（スクリーン投影式のテレビ）に接続すると、残像現象（画面焼け）が生ずるため、接続しないでください。
- カセットはプラスチックや金属部品でできています。燃えると危険ですので捨てる場合は十分注意してください。

### し ようじょう 使用上のおねがい

- カセットを差し込む時は、カセットや本体に無理な力が加わらないように十分注意して、最後までしっかりと差し込んでください。無理な力で差し込むと、故障の原因となります。
- 精密機器ですので、極端な温度条件下でのご使用や保管および強いショックを避けてください。
- 端子部に手を触れたり、水にぬらすなど、汚さないようにしてください。故障の原因となります。
- シンナー・ベンジン・アルコールなどの揮発油では絶対ふかないでください。材質が変質して傷めることがありますので注意してください。
- カセットを抜き差しする時は、必ずNINTENDO 64本体の電源スイッチを切ってください。電源スイッチを入れたままに抜き差しした場合、本体やカセットが故障することがあります。
- 3Dスティックや十字キーを無謀に操作すると、故障の原因になるばかりでなく、まれにゲームの進行に支障をきたすおそれがありますので注意してください。



この64 (ロクヨン) マークは、  
任天堂および任天堂よりライセンス  
許諾を受けているNINTENDO 64  
関連製品に表示されています。

「本製品は日本国内専用です。外国ではテレビの構造、放送方式などが異なりますのでご使用できません。」



FOR SALE AND USE IN JAPAN ONLY AND  
COMMERCIAL RENTAL PROHIBITED.

本品は日本国内だけの販売および使用とし、  
また商業目的の賃貸は禁止されています。

Licensed by NINTENDO

 および NINTENDO<sup>64</sup> は任天堂の商標です。