

The Pokémon Company

Nintendo

ふしぎ
不思議の
ポケモンダンジョン

きゅうじょたい
青の救助隊



NINTENDO DS

とりあつかいせつめいしょ
取扱説明書

Illus. Ken Sugimori

NTR-APHJ-JPN-1

このたびは任天堂「ニンテンドーDS」専用ソフト「ポケモン不思議のダンジョン 青の救助隊」をお買い上げいただき、誠にありがとうございます。

ご使用になる前に、この「取扱説明書」をよくお読みいただき、正しい使用方法でご愛用ください。なお、この「取扱説明書」は大切に保管してください。

安全に使用していただくために…



警告

- 健康のため、ゲームをお楽しみになるときは、部屋を明るくして使用してください。特に小さなお子様がお遊ばれるときは、保護者の方の目の届くところで遊ばせるようにしてください。
- 疲れた状態で使用、連続して長時間にわたる使用は、健康上好ましくありませんので避けてください。また、ゲームをするときは適度に休憩をとってください。めやすとして1時間ごとに10～15分の小休止をおすすめします。
- ごくまれに、強い光の刺激や、点滅を受けたり、テレビの画面などを見たりしているときに、一時的に筋肉のけいれんや意識の喪失などを経験する人がいます。こうした症状を経験した人は、ゲームをする前に必ず医師と相談してください。また、ゲーム中にこのような症状が起きた場合には、直ちにゲームを中止し、医師の診察を受けてください。
- ゲーム中にめまい・吐き気・疲労感・薬物酔いに似た症状などを感じたり、目や手・腕に疲労、不快や痛みを感じたときは、直ちにゲームを中止してください。その後も不快感が続いている場合は医師の診察を受けてください。それを怠った場合、長期にわたる障害を引き起こす可能性があります。
- 他の要因により、手や腕の一部に障害が認められたり、疲れている場合は、ゲームをすることによって、症状が悪化する可能性があります。そのような場合は、ゲームをする前に医師に相談してください。
- ステレオヘッドホンを使用して大音量で長時間聞いていると難聴になる恐れがあります。呼びかけたり返事ができるくらいの音量で使用してください。もし、耳の疲労や耳鳴りのような異常に気づいたら一旦使用を中止し、その後も耳鳴りのような異常が続いている場合は医師の診察を受けてください。



警告

- 運転中や歩きながらの使用は絶対にしないでください。
- 航空機内での使用について、航空法により、離着陸時のあらゆる使用や飛行中の無線通信の使用は禁止されており、処罰の対象にもなりますので絶対にしないでください。
- 満員の電車やバスなど、混雑した場所では、心臓ペースメーカーを装着している方がいる可能性があります。性があるため、ワイヤレス通信をしないでください。
- 電車内や病院、医療機関などでは、無線通信が制限されている場合があります。そのような場所では、ワイヤレス通信機能を絶対に使用しないでください。
※電源ランプが変速点滅しているときは、ワイヤレス通信機能がONになっています。
- 心臓ペースメーカーを装着されている方がワイヤレス通信プレイを行う場合は、心臓ペースメーカーの装着部位から22cm以上離してください。
- DSカードを小さなお子様の手の届く場所に保管しないでください。誤って飲み込む可能性があります。



注意

- DSカード、カードケースにはプラスチック、金属部品が含まれています。燃やすと危険ですので、廃棄する場合は各自自治体の指示に従ってください。

使用上のお願い

- 直射日光の当たる場所、高温になる場所、湿気やホコリ、油煙の多い場所での使用、保管はしないでください。
- 本体の電源ランプが点灯したまま、DSカードを抜き差ししないでください。
- いねったり、叩きつけるなど乱暴な取扱いをしないでください。
- 衣類などと一緒に入れて洗濯をしたり、液体をこぼしたり、水没させたり、濡れた手や汗ばんだ手で触ったりしないでください。
- 端子部に指や金属で触ったり、異物などを入れたりしないでください。
- 分解や改造をしないでください。
- 本体に差し込むときは、DSカードの向きを確かめて差し込んでください。
- シンナーやベンジンなどの揮発油、アルコールなどではふかないでください。清掃は乾いた布で軽くふいでください。

ものがたり



このゲームの舞台は、人間がいらないポケモンだけの世界。人間のあなたは、なぜか突然ポケモンになって、この世界にやってくるんだ。感覚も、どんどんポケモンになっていくみたい……。なぜポケモンになってしまったのか？ 冒険を進めて、この謎を解き明かそう！

もくじ 目次

キャラクター紹介……p4

操作方法……p8

タッチスクリーンの操作方法……p10

ゲームのはじめ方……p15

ゲームのおわり方……p18

ゲームの流れ……p20

基本画面の見方……p22

冒険……p30

ダンジョン……p32

どうぐ……p34

地上の施設紹介……p36

ポケモンワールドの紹介……p42

ワイヤレス通信を使った遊び方……p43

ダブルスロットを使った遊び方……p46

みちのダンジョンへ（すれちがい通信）……p53

キャラクター紹介

この「ポケモン不思議のダンジョン」には、みんなが知っているおなじみのポケモンがたくさん登場している。ここではメインとなるポケモンを紹介していくぞ。

主人公ポケモン

ゲームをスタートして、最初に聞かれる質問で、キミがプレイするポケモンが決まるぞ。きみはどのポケモンになるのかな？

パートナーポケモン

主人公ポケモンのパートナーとなるポケモンは、次で紹介する10匹のポケモンのうちの1匹。きみの手助けをしてくれる優秀なポケモンばかりだぞ。

たねポケモン

フシギダネ
タイプ：くさ、どく



4



とかげポケモン

ヒトカゲ
タイプ：ほのお



かめのごポケモン

ゼニガメ
タイプ：みず



ねずみポケモン

ピカチュウ
タイプ：でんき

5



はっぱポケモン

チコリータ

タイプ：くさ



もりトカゲポケモン

キモリ

タイプ：くさ



ひねずみポケモン

ヒノアラシ

タイプ：ほのお

ひよこポケモン

アチャモ

タイプ：ほのお



おおあごポケモン

ワニノコ

タイプ：みず



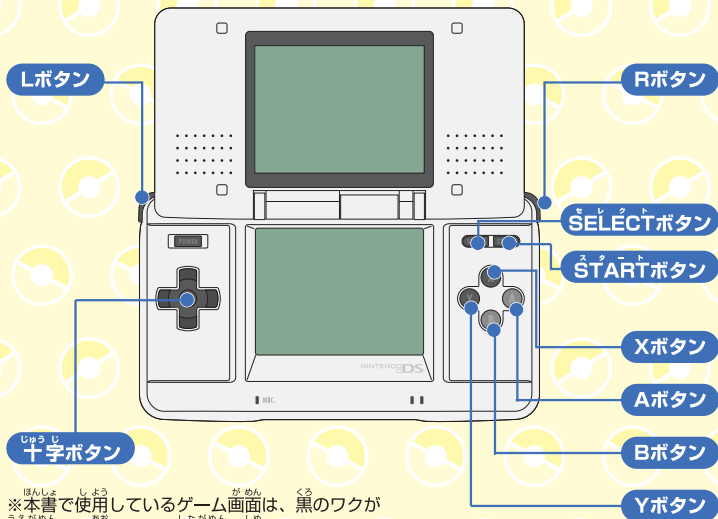
ぬまうおポケモン

ミズゴロウ

タイプ：みず

操作方法

まずはゲーム機の説明をするよ。どのボタンを押して主人公ポケモンを動かせばいいのかわかるぞ。遊んでいるうちに覚える、かんたんな操作ばかりだ。



※本書で使用するゲーム画面は、黒のワクが上画面を、青のワクが下画面を示しています。

	地上	ダンジョン
Aボタン	・コマンドを決定する。	・通常 <small>つうじょう</small> の攻撃 <small>こうげき</small> をする。 ・正面 <small>しょうめん</small> にいるポケモン <small>ぽけもん</small> に話 <small>はな</small> しかける。
Bボタン	・コマンドをキャンセルする。 ・Bボタン <small>お</small> を押 <small>お</small> しながら十字ボタン <small>じゅうじ</small> で早歩 <small>はやある</small> きする。 ・メニュー <small>めいんゆ</small> を表示 <small>ひょうじ</small> する。	・メニュー <small>めいんゆ</small> を表示 <small>ひょうじ</small> する。 ・Bボタン <small>お</small> を押 <small>お</small> しながら十字ボタン <small>じゅうじ</small> でダッシュ <small>だっしゅ</small> する。
Xボタン	・メニュー <small>めいんゆ</small> を表示 <small>ひょうじ</small> する。	・メニュー <small>めいんゆ</small> を表示 <small>ひょうじ</small> する。
Yボタン	・使いません。	・その場 <small>ば</small> で向き <small>むき</small> （移動 <small>いどう</small> する方向 <small>ほうこう</small> ）を決 <small>き</small> める。
STARTボタン	・「せつめい」表示 <small>ひょうじ</small> 。	・「せつめい」表示 <small>ひょうじ</small> 。
SELECTボタン	・どうぐウインドウ <small>う</small> で、どうぐを並 <small>なら</small> べかえる。	・マップ <small>まぷ</small> を表示 <small>ひょうじ</small> する。 ・どうぐウインドウ <small>う</small> で、どうぐを並 <small>なら</small> べかえる。 ・わざ <small>わざ</small> のとうろく。
Rボタン	・「そこ」での複数 <small>ふくすう</small> 選択 <small>せんたく</small> 。	・方向 <small>ほうこう</small> 決 <small>き</small> めのサーチ <small>さーち</small> をする。 ・Rボタン <small>お</small> を押 <small>お</small> しながら十字ボタン <small>じゅうじ</small> で斜 <small>なな</small> めに移動 <small>いどう</small> する。
Lボタン	・「そこ」での複数 <small>ふくすう</small> 選択 <small>せんたく</small> 。	・このボタン <small>つか</small> のみでは使いません。
十字ボタン	・カーソル <small>いどう</small> を移動 <small>いどう</small> させる。 ・キャラクター <small>いどう</small> を移動 <small>いどう</small> する。	・カーソル <small>いどう</small> を移動 <small>いどう</small> させる。 ・キャラクター <small>いどう</small> を移動 <small>いどう</small> する。
L+Aボタン	登録 <small>とうろく</small> したわざ <small>わざ</small> を繰 <small>く</small> り出す。	L+Rボタン 登録 <small>とうろく</small> している石 <small>いし</small> などを投 <small>な</small> げる。
L+Bボタン	過去 <small>かこ</small> のメッセージ <small>めっせーじ</small> のりれき <small>りれき</small> を見る。	A+Bボタン その場 <small>ば</small> でターン <small>たーん</small> を進 <small>すす</small> める。

※ゲーム中ちゆうにニンテンドーDS本体ほんたいを閉とじると自動じどう的にスリープモードすりーぷもーどに入はいります。開ひらくと復ひき帰かえります。

タッチスクリーンの操作方法

ボタンを押すかわりに、**画面にタッチすれば、いろいろな動作ができるぞ。**移動するときや攻撃するときなど、**タッチペンを使ってみよう！**

タッチスクリーンの基本操作

タッチペン・タッチストラップの基本操作には次の2種類があります。

タッチする

タッチペンの場合

タッチストラップの場合

タッチペンなどでタッチスクリーンを軽く押す操作を「タッチする」と言います。



スライドする

タッチペンの場合

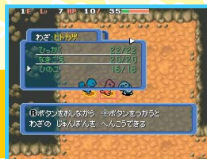
タッチストラップの場合

タッチペンなどをタッチスクリーンに軽く当てたまま、画面をなぞる操作を「スライドする」と言います。



タッチペンを使ってみよう！

メニューがひらくよ！



ここをタッチ！



さらにわざをタッチ！



わざが
繰り返される！

「くりだす」を
タッチすると……

※コマンドがない場所にタッチするとキャンセルされるぞ。

タッチスクリーンに関するご注意

- タッチスクリーンの操作は、専用のタッチペン(NTR-004)やタッチストラップ(NTR-009)、またはゲーム中に指定されたもので操作してください。
- 傷ついたタッチペンなどを使用しないでください。
- タッチスクリーンを強い力でこすったり、押しついたりしないでください。
- 爪を立てて操作しないでください。
- 上画面をタッチペンなどでこすらないでください。

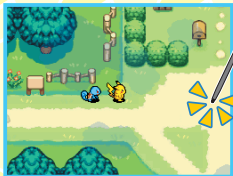
地上編

● ^{はな}話す、^{しら}調べるとき → ^{あいて}相手・^{しら}調べたいものを1回タッチ！



Aボタンを
お
押したときと
お
なじだよ

● ^{ある}歩くとき → ^い行きたいところにタッチしたあと、^{がめん}画面を押しっぱなし！



^{じょうじ}十字ボタンを
お
押したときと
お
なじだよ



● ^{はし}走るとき → ^い行きたいところに2回
タッチしたあと、
^{がめん}画面を押しっぱなし！

B+^{じょうじ}十字ボタン(Bダッシュ)を
お
押したときと同じだよ

● ^{ひょうじ}メニュー表示 → ^{しゅじんこう}主人公ポケモンに
タッチ！

BボタンやXボタンを
お
押したときと同じだよ

ダンジョン編

● ^{つうじょう}通常の攻撃、^{なかま}仲間と話すとき → ^{あいて}相手に1回タッチ！



Aボタンを
お
押したときと
お
なじだよ

● ^{とうろく}登録したわざを出すとき → ^{あいて}相手に2回タッチ！

L+Aボタンを
お
押した
ときと
お
なじだよ

OR
「わざ」アイコンにタッチ！
OR
^{あいて}相手(敵)がいない場所を2回タッチ！

● ^み身につけた石などを投げるとき → 「なげる」アイコンにタッチ！



L+Rボタンを
お
押した
ときと
お
なじだよ



●向きを変えるとき → 向きたい方向にタッチしたあと、押しっぱなし！



Yボタンを押したときと同じだよ

●移動するとき → 主人公ポケモンに1回タッチすると、正面に1歩歩く！
押しっぱなしにすると、正面方向に歩く！



曲がり角でも自動的に曲がって歩くぞ

→ 部屋の入口など特定の場所を1回タッチすると、そこまで自動的に歩く！



●走るとき → 主人公ポケモンに2回タッチ！

B+十字ボタン(Bダッシュ)を押したときと同じだよ

ゲームのはじめ方

ニンテンドーDSを起動しよう

1. 本体の電源がOFFになっていることを確認してから、DSカード差し込み口に「ポケモン不思議のダンジョン 青の救助隊」のDSカードをカチッと音がするまで、しっかり差し込んでください。
2. 本体の電源をONにすると下(左側)の画面が表示されますので内容を理解されたら、タッチスクリーンをタッチしてください。
3. DSメニュー画面の「ポケモンふしぎのダンジョン」のパネルをタッチしてください。ゲームが始まります。
※本体の起動モードをオートモードに設定している場合、この操作は必要ありません。詳しくは、本体取扱説明書をご覧ください。
4. 以後の操作方法は16ページをご覧ください。

警告-健康と安全のために

遊ぶまえに取扱説明書の「安全に使用していただくために...」をお読みください。ここでは、あなたの健康と安全のための大切な内容が書かれています。この内容はホームページでも見ることができます。
www.nintendo.co.jp/anzen/
つづ 続けるには画面をタッチしてください。

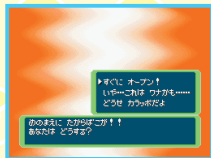




はじめて遊ぶ場合

質問に答えよう

はじめて遊ぶときは、まずいくつかの質問をされるんだ。きみならどうするか考え、正直に答えよう！ 答えによって、どのポケモンになり冒険するかが決まるよ。

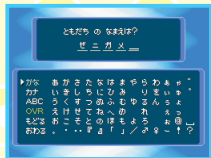


名前の入れかた

十字ボタン	カーソルの移動	Lボタン	入力文字のきりかえ	SELECTボタン	濁点、半濁点を付ける
Aボタン	決定する	R+十字ボタン	入力位置の移動	OVR/INS	OVRで上書き、INSで挿入
Bボタン	1文字消す	スタートボタン	「おわる」にカーソルを移動		

なまえをつけよう

質問の中でパートナーポケモンのなまえを聞かれるので、好きななまえを入力しよう。「おわる」で決定だ。目がさめると自分のなまえを聞かれるので、同じように入力してみよう。



つづきから遊ぶ場合

一度ゲームを中断したあとにまた遊ぶときは、右のような画面が出てくるよ。項目を選んで、Aボタンで決定しよう！



「つづきから」を選ぶと

前回やめたところから、ゲームを再開できるぞ。プレイ時間の合計や、冒険の回数も表示されるよ。

「きろくをけす」を選ぶと

それまでの冒険の記録が消える。消すと「かつやくのあと」は残るけど、はじめて遊ぶときと同じ状態に戻ってしまうので注意しよう。

「かつやくのあと」を選ぶと

きみの救助隊の、活躍を確認する。覚えたわざの種類や、仲間にしたポケモンの数などがわかるぞ。

「ともだちきゅうじょ」「どうぐこうかん」「ふしぎなメール」を選ぶと

ワイヤレス通信を使ったり、パスワードを入力したりして、ほかの友だちとやりとりができる(→P43)。冒険の世界が広がるよ。

ゲームのおわり方

冒険の途中でも、ゲームを中断することができるよ。そこまでの冒険の記録をセーブして、あせらずゆっくり進めよう！



セーブするには

きちの中にあるベッドに行くと、セーブができるよ。「ここまでのぼうけんをきろくしますか？」で「はい」を選ぶ。次はそこからスタートできるぞ。



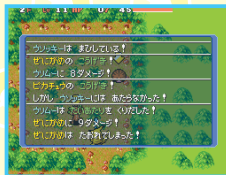
冒険の途中で終わる場合



メニューを開いて「そのた」の中の「ゲームのちゆうだん」を選ぶ。ダンジョンの途中でも、そこまでの冒険を中断してから終わることができるよ。ただし、「ゲームのちゆうだん」で保存したデータは、一度再開すると消えてしまうので注意しよう。「あきらめる」を選ぶと、冒険の途中で倒れたのと同じ扱いできちに戻るぞ。



冒険の途中で倒れたら



ダンジョンの中でHPが0になって倒れてしまったら、きちに戻ってしまうぞ。そのとき、それまでの冒険の記録をするか聞かれるよ。おかねは0ポケになるし、持っていたどうぐも減ってしまうんだ。でも経験値は減らないぞ。

物語が進むと倒れたあとに救助を要請できるようになるぞ。救助を要請するか聞かれるので、要請する場合は「はい」を選ぶ。要請すると「きゅうじよまち」の状態になるよ。(→P43)

たお倒されてもあきらめずにまたチャレンジ!



注意 冒険の記録はひとつだけ

一度セーブすると、セーブデータを消さない限り最初から遊ぶことはできないよ。

なが ゲームの流れ

仲間^{なかま}のポケモンといっしょに、救助隊^{きゅうじょたい}を結成^{けっせい}した主人公^{しゅじんこう}。さっそく依頼^{いらい}を受けて、ダンジョン^{だんじょん}に救助^{きゅうじょ}にでかけよう。

救助隊^{きゅうじょたい}スターセット^たを手^てに入れよう

救助隊^{きゅうじょたい}を作ると、ポスト^{ぽすと}にスターセット^たが届^{とど}いているよ。きゅうじょたいバッジ^{ひる}や、ダンジョン^{だんじょん}で拾^{ひろ}ったどうぐ^てを貯^{たくわ}めておけるどうぐばこ^ひこ、そしてポケモンニュース^はが手^てに入るんだ。



おたすけポスト^をのをぞく

きち^まの前^{まえ}にあるおたすけポスト^はには、ニュー^{いらい}スや依頼^{てがみ}の手紙^{とど}も届^{とど}けられるので、チェック^してみよう。



装備^{そうび}をととのえよう!

ダンジョン^{だんじょん}に行く前^{まえ}に、ポケモンひろば^へ (→ P36) に行^いってどうぐなどをそろえたり、くんれんじょ^へ (→ P41) でレベル^あを上げることもできるぞ。準備^{じゆんび}がととのったら、いよいよ冒険^{ぼうけん}に出発^{しゅつぱつ}だ。

冒険^{ぼうけん}へ P30
ポケモンひろばへ P36
ともだちエリアへ P42

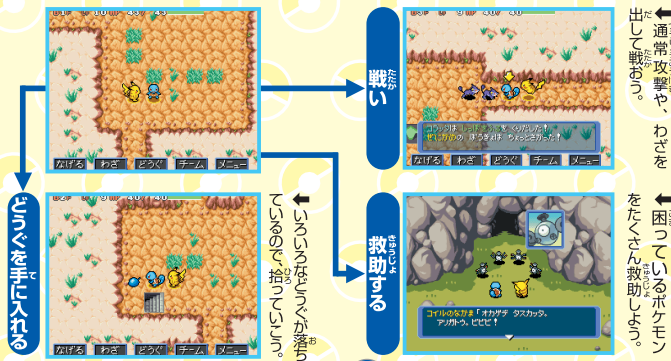
冒険^{ぼうけん}の旅^{たび}へ出る

まずは行き^いたいダンジョン^{だんじょん}を選^{えら}ぼう。受^うけた依頼^{いらい}を解決^{かいけつ}するには、封筒^{ふうとう}のマーク^いがついたダンジョン^{だんじょん}に行^いてみよう。イベント^いが起こ^{おこ}るダンジョン^{だんじょん}には、GO^いのマーク^いがついているぞ。



ダンジョン^ををクリア^{する}

ダンジョン^{だんじょん}についたら、敵^{てき}ポケモン^{たお}を倒^{たお}しながら救助^{きゅうじょ}を成功^{せいこう}させよう! 落^おちているどうぐ^をを拾^{ひろ}うのも忘れ^{わす}れずね。



基本画面の見方

地上にいるときと、ダンジョンにいるときの、基本画面の見方を説明するぞ。チェックして、さっそくゲームを始めてみよう！

地上編

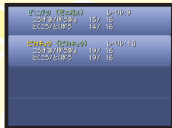


上の画面には、マップがチームの状態を表示できるよ！



マップ

チーム



※表示の仕方はP23「そのた」をみてね

① チームランク

救助隊のランク。最初はノーマルランクで、救助をこなしていくと上がっていくぞ。ゴールドランクをめざそう！

② おかね

今持っているおかねの合計。この世界でのおかねの単位は「ポケ」だ。ポケを貯めれば、どうぐやともだちエリアを買ったりもできる。



コマンドの説明

どうぐ

いらないどうぐを捨てたり、そのどうぐにどんな効果があるかを調べられるぞ。

- ▶ **ずてる** いらないどうぐをどうぐばから捨てる。
- ▶ **せつめい** どうぐの効果を知ることができる。

いらいリスト

救助の依頼一覧。「じっこう」すると、依頼を受けたことになる。依頼はポストか、ペリッパーれんらくじよの掲示板にも届けられているぞ。



チーム

救助隊メンバーの情報が見られるぞ。

- ▶ **わたす** 救助隊メンバーへどうぐを渡す。
- ▶ **もどす** 救助隊メンバーからどうぐを戻す。
- ▶ **つよさをみる** ポケモンのステータス、特徴、情報が見られる。
- ▶ **わざメニュー** 使えるわざを確認できる。
- ▶ **かしこさをみる** 身につけたかしこさを見られる。

そのた

ゲームオプションや操作のヒントが見られる。

▶ ゲームオプション

- **ウインドウ** ウィンドウの色を変える。
 - **そうさ** 操作の方法を選ぶ。
 - **タッチパネル** タッチパネルを有効にするかを選ぶ。
 - **うえがめん** 上の画面に表示するものを選ぶ。
- ▶ **ヒント** ゲームに役立つヒントが見られる。

ダンジョン編

★(B) or (X) orメニューをタッチ!

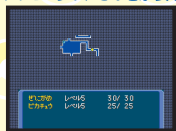


今いるダンジョン

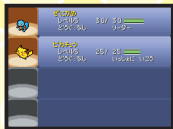
チーム

※表示のしかたはP28の「そのた」をみてね

うえがめんにはチームひょうじやマップ、メッセーじりれきなどが表示できるよ!



メニュー



1 ヒットポイント HP

メンバーのHP。0になると倒れてしまうぞ。レベルアップや特定のどうぐで最大値もあがる。

2 おなか

おなかが減りすぎると倒れてしまうので注意! りんごなどを食べて回復しよう。

4 てんき

ポケモンやわざによっては、てんきによって強さも変化するぞ。

3 おかね

現在の所持金。ダンジョン内に落ちていたり、救助のお礼にもらえたりするよ。

5 プレイ

ここを見れば、今までのプレイ時間の合計がわかるぞ。



コマンドの説明

わざ

- ▶ **くりだす** 選んだわざを繰り出す。
- ▶ **とうろく** わざを登録しておけば、L+Aボタンで簡単に繰り出せる。
- ▶ **かいじょ** 登録したわざを、解除する。
- ▶ **きりかえ** 繰り出せるわざを選んで切り替える。
- ▶ **れんけつ** わざを連結する。
- ▶ **ぶんかい** 連結したわざを、分解する。
- ▶ **せつめい** どんな効果のあるわざか確認できる。

どうぐ

- ▶ **つかう** どうぐを使うときのコマンド。使うどうぐによって、「たべる」「のむ」「うつ」などに化する。
- ▶ **わたす** 選んだ相手にどうぐを渡す。
- ▶ **おく** どうぐを足元に置く。
- ▶ **なげる** どうぐを投げる。
- ▶ **とうろく** どうぐを登録しておけば、L+Rボタンで簡単に投げられる。
- ▶ **かいじょ** 登録したどうぐを解除する。
- ▶ **せつめい** どうぐにどんな効果があるか確認できる。

チーム

ここでは主人公ポケモンや、チームにいる仲間のポケモンの、いろいろな情報を見ることができ
るぞ。つよさやかしこさを確認して、冒険をうまく進めるさくせんをたててみよう！

▶ つよさをみる

●ステータス



← 主人公や仲間のポケモンの、レベルや経験値などをみる。

●とくちょう



← そのポケモンのタイプと、とくせいを確認できる。

●じょうたい



← どくなどの、状態異常があるかどうかわかる。

●じょうほう



← そのポケモンの住むエリアなど、基本的な情報を知ることができる。

▶ わざメニュー

げんざい、つか、いちらん、ひょうじ
現在、使えるわざの一覧が表示される。

ひょうじ、ないよう、せんたく、おな、ページ
※表示される内容は「わざ」コマンドを選択したときと同じ（→P25）。

▶ はなす

えら、はな
選んだポケモンに話しかける。

→ 仲間に話しかけることができるよ。いろんな返事が返ってくるぞ。

▶ かしこさをみる

み、いちらん、み
身につけたかしこさの一覧が見られる。

→ 「きりかえ」で★マークを切り替え、★マークをつけると、そのかしこさを使うようになるぞ。かしこさはグミで上げることができるんだ。グミ（→P34）。

▶ さくせんをきめる

なかま、き
仲間のポケモンのさくせんを決める。

→ チームで行動するので、さくせんも重要。リーダーのレベルが上がると、実行できるさくせんの種類が増えていくよ。



そのた

ゲームを途中で止めたり、細かい遊び方の設定などを決めたりすることができるぞ。

▶ **ゲームオプション** あるはやさなどの設定を変更できる。

●ダンジョン



↑自分が使いやすいように設定しよう。

●ほかのせってい



↑ウィンドウの色やタッチパネルを有効にするかを選ぶ。

■あるき

歩くスピードを決める。

■とおくのなかま

遠くの仲間が戦っているときに、その様子を見るかどうかを決める。

■ダメージふりむき

ダメージを受けた方向に自動的に振り向くかどうかを決定。

■マスめひょうじ

方向決めるときに自分の周囲にマスを表示するかどうかを選ぶ。

■ひょうじモード

マップやチームなど、上下の画面に表示する内容を選ぶ。

●しよきが



↑ゲームオプションの設定を最初の状態に戻す。

▶ ゲームのちゅうだん (P18.19)

●ちゅうだん



←ダンジョンの途中で、冒険を中断してゲームを終了する。

●あきらめる



←そのダンジョンでの攻略をあきらめてぎざに戻る。

▶ **メッセージりれき** それまで表示されていたメッセージのりれきを見る。

▶ **こんかいのもくてき** そのダンジョンに入った目的を確認する。

▶ **なかまのけんさく** そのフロアで仲間になったポケモンと、なるかもしれないポケモンを見る。

▶ **ヒント** 操作方法のヒントやワンポイントアドバイスなど、ゲームに役立つ情報がえられる。

あしもと

足元を見る。もし足元にどうぐが落ちていたときは、拾ったり食べたりできる。そのどうぐを交換したり、敵に投げつけたりすることも可能だぞ。

救助に向かうダンジョンには、敵となるポケモンが数多く生息しているぞ。かっこいい戦闘の仕方を知って、困っているポケモンをどんどん救助しよう。

ターン交代で戦うのだ!!

ダンジョンでの戦闘はターン交代制で行われていく。自分のポケモンが1歩動けば、相手も1歩動く。こちらが1回攻撃すれば、相手も1回攻撃してくる、というように、交互に行動をすることを「ターン」という。自分が行動を起こさなければ、敵ポケモンも行動してこないの、あせらずに、ゆっくりとどうやって戦うかを考えるようにしよう。



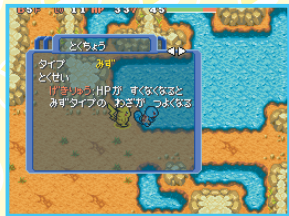
わざを使って有利に戦おう

わざを使って敵ポケモンを倒すと、普通に倒したときよりも多くの経験値を得ることができるぞ。わざは登録しておけばL+Aボタンで簡単に繰り出すことができるようになる。



ポケモンのタイプをチェック

ポケモンやわざにはそれぞれタイプがあり、みずはほのおに強いなど、タイプによって得意・不得意がある。自分や敵のタイプを確認してわざを出そう。



状態異常に注意しよう

敵ポケモンからの攻撃で、状態異常（まひやどく、やけどなど）を起こしてしまったときは、タネや、きのみで回復しよう。また、階段でほかのフロアに移動しても回復することができるぞ。



どうぐを使って倒そう

戦闘で役に立つのが「ゴローンのいし」。まだ遠くにいる敵ポケモンに投げつければ、戦闘に入る前に、かなりのダメージを与えられるのだ。登録しておけばL+Rボタンで簡単にどうぐを投げられるようになるぞ。(→P25)



ダンジョン

危険がいっぱい待ち受けているダンジョン。でも、ダンジョン内での行動の仕方を知っていれば、怖いものなした。



ダンジョン内のマップの見方



- ▶ **白い点** 主人公ポケモンの位置を表示している。
- ▶ **黄色い点** 仲間のいる位置を表示。
- ▶ **赤い点** 敵ポケモンの位置を表示している。
- ▶ **青い点** 落ちているどうぐの位置を表示。
- ▶ **青い四角** 階段の位置を表示。

ダンジョンのマップは毎回違うぞ

ダンジョンは、入るごとに毎回形が変わっていくぞ。だから部屋がどのようにつながっていて、階段がどこにあるかは、同じダンジョンでも毎回違うんだ。救助に行くときは注意しよう。



てんきに注意して進もう

ダンジョンの中では、はれ・くもり・あめ・すならしなどのてんきがある。それぞれのポケモンのタイプによってダメージを受けてしまったり、逆に攻撃能力があがったりするぞ。



ダンジョン内でHPを回復

敵にやられてHPが減ってしまっても、ダンジョン内を歩いていれば少しずつHPは回復していくぞ。もっと早く回復させたいときは、A・Bボタンを同時に押してみよう。その場でターンが過ぎてあつという間にHPが回復するぞ。でもこの操作をすると、おなかも減っていくし敵ポケモンも集まってきてしまうから気をつけようね。



どうぐ

きょうじょかつどう
救助活動をするのにどうぐはなくてはならないもの。そのどうぐにどんな効果があるかを、しっかりと理解しておくようにしましょう。

いろいろなところで手に入るぞ

どうぐを手に入れるには、ダンジョンの中で拾う、お店で買う、救助のお礼に依頼主からもらうといった方法があるぞ。どうぐにはさまざまな効果があるので、よく考えて使うようにしましょう。



●しょくりょう

リンゴ	食べるとおなかやすこし回復する。
おおきなリンゴ	食べるとおなかがかかなり回復する。



●えいようドリンク

ピーピーマックス	飲むとすべてのPPが完全に回復する。おなかもちょうとだけ回復する。
----------	-----------------------------------



●こうぶつ

あかいグミ	食べるとおなかやすこし回復し、かしこさが上がる。ほのおタイプのポケモンが好む。
わかさグミ	食べるとおなかやすこし回復し、かしこさが上がる。くさタイプのポケモンが好む。
きんいろグミ	食べるとおなかやすこし回復し、かしこさが上がる。エスパータイプのポケモンが好む。
みどりグミ	食べるとおなかやすこし回復し、かしこさが上がる。むしタイプのポケモンが好む。
きいろグミ	食べるとおなかやすこし回復し、かしこさが上がる。でんきタイプのポケモンが好む。



●いし

ゴローンのいし	なげて当たったポケモンにダメージをあたえる。
---------	------------------------



●タネ・きのみ

しばられのタネ	食べるとこうちよく状態になる。おなかもちょうとだけ回復する。
すいみのタネ	食べるとすいみん状態になる。おなかもちょうとだけ回復する。
ばくれつのタネ	食べると目の前で爆発を起こし、敵ポケモンに大きなダメージをあたえる。
ふっかつのタネ	持っている主人公や仲間のポケモンが、倒れたときに復活させることができる。
オレンのみ	食べるとHPがすこしだけ回復する。おなかもちょうとだけ回復する。
モモンのみ	食べるとどく状態やもうどく状態が回復する。おなかもちょうとだけ回復する。



●そうびひん

パワーバンダナ	持っているポケモンはこうげきが上がる。
モモンスカーフ	持っているポケモンはどく状態やもうどく状態にならなくなる。



●ふしぎだま

どんそくだま	敵ポケモンの移動速度を1段階下げる。
しばりだま	敵ポケモンをこうちよく状態にする。
ふらふらだま	敵ポケモンをこんらん状態にする。
バクスイだま	敵ポケモンをすいみん状態にする。
あなぬけのたま	ダンジョンから脱出する。



●わざマシン

メロメロ	わざ【メロメロ】をおぼえる。
オーバーヒート	わざ【オーバーヒート】をおぼえる。
まもる	わざ【まもる】をおぼえる。



地上の施設紹介

ダンジョンへ冒険に出る前に、まずはポケモンひろばに行ってみよう！ どうぐをそろえたりできる、便利なお店が集まっているぞ。

ともだちエリアへ

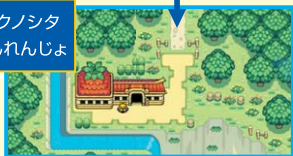


ダンジョンへ

きちを出て東に進むと、そこは便利なお店がなるポケモンひろば。どうぐを売ったり、買ったり、預けたりしてみよう。冒険で役立つぞ。それに、仲間を増やすための「ともだちエリア」を買うこともできる。ひろばにいるポケモンたちにも、話しかけてみよう！



マクノシタ
くんれんじょ



ナマズンのいけ



ペリッパー
れんらくじょ

きゅうじょきち

主人公の救助隊のきゅうじょきち。きちにあるベッドでは、冒険の記録が書きこめるので、こまめに書きこんでセーブしよう。



カクレオンしょうてん/カクレオンせんもんでん

担当ポケモン
カクレオン

カクレオンの兄弟がやっている、どうぐとわざマシンのお店。左のカクレオンはどうぐ、右のカクレオンからはふしぎだま、わざマシンを買ったり売ったりできるぞ。お店をうまく使って、冒険に役立てよう。



ペルシアンぎんこう

担当ポケモン
ペルシアン

ここではおかねを預けたり、引き出したりできるぞ。もしダンジョンで倒れてしまったら、せっかく集めたおかねが0ポケになってしまうんだ。でもここに預けておけば、預けた分のおかねはなくなるので安心だよ。



ガルーラのそうこ

担当ポケモン
ガルーラ

そうこでは、ダンジョンから持ちかえったどうぐや、お店で買ったどうぐを預けておける。ダンジョンで力つきてしまうと、どうぐも減ってしまうけど、ここに預けておいたどうぐはなくなるぞ。



ゴクリンのれんけつてん

担当ポケモン
ゴクリン

わざを登録したり、連結したり、忘れたわざを思い出したりできる。わざを登録すれば、メニューを開かなくてもL+Aボタンで繰り出せる。わざを連結すれば、1ターンで連続してわざを出せるようになるよ。



プクリンのともだちサークル

担当ポケモン
プクリン

いっしょに冒険に行く仲間を増やすには、ともだちエリアが必要だ。仲間になりたいポケモンが住むともだちエリアを買わないと、仲間になってもらえないんだよ。ここでは、そんなともだちエリアを買うことができる。



マクノシタくんれんじょ

担当ポケモン
マクノシタ

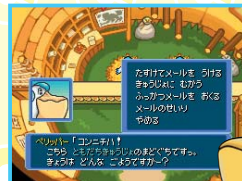
さまざまなタイプの部屋で訓練することで、チームのレベルを上げることができる。部屋は、でんきのま、ほのおのまなど、そのタイプのポケモンがいるつくりになっているから、相性もわかりやすいぞ。



ペリッパーれんらくじょ

担当ポケモン
ペリッパー

ほかのプレイヤーからのたすけてメールを受けて、ともだちきゅうじょに向かったり、ふっかつメールやおれいのメールをやりとりできる。連絡所の前にある掲示板には、救助の依頼がのっているの、チェックしよう！(→P43)



ポケモンワールドの紹介

ポケモンたちが暮らしているポケモンワールド。でんじはのどうくつやライメイのやまなど、いろいろな場所があるんだ。

ポケモンワールド

今回冒険の場所となるのは、このポケモンワールド内にある数々のダンジョンとなる。同じダンジョンでも入るごとに地形や敵、落ちているどうぐなどが変化したりするので救助に行くときは気をつけるようにしよう！

●ポケモンワールドマップ



ともだちエリア

ともだちエリアは仲間になったポケモンが住む大事な場所。このともだちエリアを持っていないと、ポケモンは仲間になってくれないんだ。このともだちエリアは、ポケモンひろばにある「ブクリンのともだちサークル」で買うことができるぞ。

●ともだちエリアマップ



ワイヤレス通信を使った遊び方

ニンテンドーDSのワイヤレス通信を使うと、さらに遊び方が広がっていくぞ。その遊び方をここで紹介しよう！

きゅうじょかつどうのながれ

ダンジョンの中で倒れてしまったときは、そのままゲームを進めることもできるけど、友だちに助けってもらったり、逆に友だちを助けに行くこともできるのだ。

①救助まちの人

トップメニューの「ともだちきゅうじょ」から「たすけてもらう」を選び、「たすけてメールをおくる」を選ぼう。次に「ワイヤレスつうしん」を選び、画面の指示に従ってAボタンを押すと通信が始まるよ。画面の指示に従って接続し、Aボタンを押すと転送が始まるよ。



②救助に行く人

トップメニューの「ともだちきゅうじょ」から「きゅうじょに行く」を選び、「たすけてメール」を選ぼう。次に「ワイヤレスつうしん」を選び、続いてトップメニューの「つづきから」を選んでゲームを再開し、ペリッパーれんらくじよまで行き、左のペリッパーに話しかけよう。「きゅうじょにむかう」を選び救助へ行こう。ダンジョン内できゅうじょちてんに到着し「おたすけ」を選ばると救助成功となり自動的にペリッパーれんらくじよに戻るよ。



つづいて、左のペリッパーに話しかけ「ふっかつメール」を送ろう。「ふっかつメール」を送るときに、自分の仲間を「おたすけポケモン」として相手に送り込むことができるよ。

※「おたすけポケモン」を送りこんでも自分のデータからはいなくなりません。

※ペリッパーれんらくじょから「たすけてメール」を受け取ることもできます。

③救助まぢの人

救助する人が救助に成功したら「ふっかつメール」を送ってくれるのでトップメニューの「ともだちきゅうじょ」の「たすけてもらおう」を選び「ふっかつメールをうける」を選ぼう。続いて「ワイレスつうしん」を選び「ふっかつメール」を受け取ったらトップメニューの「ふっかつする」を選ぼう。遭難した場所から再開することができるぞ。

「ふっかつメール」には「おたすけポケモン」が一緒に送られてくることがあるよ。「おたすけポケモン」は再開したダンジョンと一緒に冒険することができるんだ。

※「おたすけポケモン」は再開したダンジョンをクリアするといなくなります。



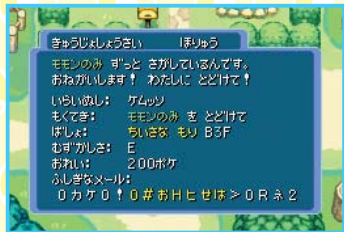
どうぐこうかん

ワイレス通信を使えば、ガルーラのそこにあるどうぐをほかのプレイヤーと交換することができる。お互い必要などうぐを交換しあって、冒険に役立てるようにしよう！



ふしぎなメール

「ふしぎなメール」を受け取ると、友だちのソフトと同じ救助の依頼が発生する。この依頼をクリアするといいいことがあるかも？



おれいメール

ふっかつした人は救助してくれた人に「おれいメール」を送ることができるんだ。トップメニューで「ともだちきゅうじょ」から「たすけてもらおう」を選び、次に「おれいメールをおくる」を選んで、さらに「ワイレスつうしん」を選ぼう。ペリッパーれんらくじょなら右のペリッパーに話しかけ「おれいメールをおくる」を選べばOKだ。おれいメールにはどうぐと一緒につけて送ることができるよ。送る方法を選んだ後に「どうぐをおくる」を選び、一緒に送りたいどうぐを選ぼう。

※ガルーラのそこにどうぐがない場合は送れません。

パスワードでもできる!!

ワイレス通信を行わなくてもパスワードを入力すれば、救助依頼のやりとりをすることができるぞ。パスワードは「ともだちきゅうじょ」や「ふしぎなメール」を受け取るときに、受け取り方法でパスワードを選ぶと入力できるよ。パスワードの入力方法は(⇒P16)を参照してください。

※パスワードの場合は「おたすけポケモン」は送り込めません。



ダブルスロットを使った遊び方

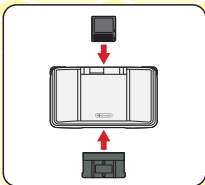
DS版の「青の救助隊」、そしてGBA版の「赤の救助隊」。この2本のゲームソフトを持ってれば、ニンテンドーDS1台で面白いことができちゃうぞ!!

※物語が進むとダブルスロットで遊べるようになります。

※ゲームボーイ専用・ゲームボーイアドバンス専用「ポケットモンスター」を使った通信プレイはできません。

ダブルスロットって何!?

ダブルスロットでは友だちのGBA版「赤の救助隊」と救助しあったり、チームを受けとったりすることができる。もらったチームとはDS版「青の救助隊」のマクノシタくんれんじょで戦うことができるぞ。



GBA版「赤の救助隊」に救助を依頼する!

※本体の起動モードをオートモードに設定している場合はGBAカートリッジが起動しませんので、マニュアルモードに設定し直してください。

①救助まちの人 (DS版「青の救助隊」)

ダンジョン内で倒れた際に、「つうしんするかパスワードでともだちにきゅうじょをもとめますか?」で「はい」を選べると、自動的にセーブされ、トップメニューが表示されるよ。セーブが完了したらDS本体の電源をOFFにし、DS版「青の救助隊」のカードを差したまま、GBA版「赤の救助隊」のカートリッジを差し込もう。

もういちどDS版「青の救助隊」を起動し、トップメニューの「ともだちきゅうじょ」から「たすけてもらう」を選び、続けて「たすけてメールをおくる」を選ぼう。次に、「たすけてメール」から「ダブルスロット」を選んで、セーブが完了したら、DS本体の電源をOFFにしよう。



②救助に行く人 (GBA版「赤の救助隊」)

GBA版「赤の救助隊」を起動し、「つづきから」を選んで、ゲームを開始しよう。そしてペリッパーれんらくじょに行き、左のペリッパーに話しかけ、「きゅうじょにむかう」を選んで救助依頼を実行しよう。ダンジョン内に入り「きゅうじょちてん」に到達して「おたすけ」を選べると救助成功だ。救助に成功すると自動的にペリッパーれんらくじょに戻り、セーブされるぞ。セーブが完了したら、DS本体の電源をOFFにしよう。

※この時点でどうぐときゅうじょポイントはもらえます。



③救助まちの人 (DS版「青の救助隊」)

GBA版「赤の救助隊」のカートリッジを差したまま、DS版「青の救助隊」を起動しよう。トップメニューから「ともだちきゅうじょ」を選び、「たすけてもらう」から「ふっかつメールをうける」を選ぼう。そして、「ダブルスロット」を選ぶんだ。トップメニューの「ふっかつする」を選んでゲームを再開すれば、倒れた場所から冒険を続けることができるよ。



おれいメール

ふっかつした人は救助してくれた人に「おれいのメール」を送ることができるんだ。トップメニューの「たすけてもらう」から「おれいのメールをおくる」を選び「ダブルスロット」を選ぶと、「おれいのメール」をおくるよ。「おれいのメール」にはどうぐをつけることもできるぞ。

※送ったどうぐやきゅうじょポイントは自動的にGBA版「赤の救助隊」の方にセーブされています。どうぐは空きがあれば手持ちの「どうぐ」に、空きがなければ「ガルーラのそうこ」に送られます。

GBA版「赤の救助隊」から救助の依頼を受ける!

①救助まちの人 (GBA版「赤の救助隊」)

ダンジョン内で倒れた際に、「つうしんするかパスワードでともだちにきゅうじょをもとめますか？」で「はい」を選ぶと、自動的にセーブされ、トップメニューが表示されるよ。セーブが完了したら、本体の電源をOFFにしよう。



②救助に行く人 (DS版「青の救助隊」)

DS本体の電源がOFFになっていることを確認し、DS版「青の救助隊」のカードとGBA版「赤の救助隊」のカートリッジを差し込んで、本体の電源をONにしよう。DS版「青の救助隊」を起動し、トップメニューで「ともだちきゅうじょ」から「きゅうじょに行く」を選び、続けて「たすけてメールをうける」を選ぼう。そして、「ダブルスロット」から「たすけてメール」を選択し、「たすけてメール」を受け取ろう。次に「つづきから」を選んで、ゲームを開始し、ペリッパーれんらくじょへ行こう。左側のペリッパーに話しかけ、「きゅうじょにむかう」を選んで救助依頼を実行しよう。「きゅうじょちてん」に到達して、「おたすけ」を選ぶと救助成功だ。救助に成功すると自動的にペリッパーれんらくじょに戻り、セーブされるぞ。セーブが完了したら、DS本体の電源をOFFにしよう。



DS版「青の救助隊」を起動し、トップメニューで「ともだちきゅうじょ」から「きゅうじょに行く」を選び、続けて「ふっかつメールをおくる」を選ぼう。そして、「ふっかつメール」から「ダブルスロット」を選んだ後、救助相手におくる「おたすけポケモン」を決めてね。送り込んだポケモンは救助まちのポケモンと一緒に再開したダンジョンを冒険することができるんだ。セーブが完了したら、DS本体の電源をOFFにしよう。

※「おたすけポケモン」を送り込んでも自分のデータからはいなくなりません。

※ともだちエリアに仲間のポケモンがいけない場合は、「おたすけポケモン」を送り込むことはできません。

③ 救助まわりの人 (GBA版「赤の救助隊」)

GBA版「赤の救助隊」を起動し、トップメニューから「ふっかつする」を選びゲームを開始しよう。「おたすけポケモン」が送られてきている場合、そのポケモンと一緒にダンジョンを冒険することが出来るよ。



おれいメール

ふっかつした人は救助してくれた人に「おれいメール」を送ることができるんだ。「たすけてもらおう」を選び、「おれいメールをおくる」から「パスワード」を選ぶと救助のお礼に、「おれいのメール」を送ることができるぞ。セーブが完了したらDS本体の電源をOFFにしよう。お礼にどうぐを送る場合は、送りたいどうぐを選ぶことができるよ。

※「おたすけポケモン」は再開したダンジョンをクリアするといなくなります。

④ 救助に行く人 (DS版「青の救助隊」)

再度、DS版「青の救助隊」を起動し、トップメニューで「ともだちきゅうじょ」から「きゅうじょにいく」を選ぼう。続けて「おれいのメールをうける」、最後に「ダブルスロット」を選ぶと、「きゅうじょポイント」と「おれいのどうぐ」をもらうことができるぞ。

DSワイヤレス通信 (DSワイヤレスプレイ) の方法

通信プレイの方法を説明します。

■ 用意するもの

- ニンテンドーDS 2台
- 「ポケモン不思議のダンジョン 青の救助隊」カード 2枚


■ 操作手順


1. 各本体の電源がOFFになっていることを確認し、各本体にDSカードを差し込んでください。
2. 本体の電源をONにしてください。DSメニュー画面が表示されます。
3. 「ポケモンふしぎのダンジョン」をタッチしてください。
4. 以後の操作方法は、43ページをご覧ください。



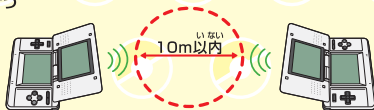
つうしん かん ちゆう い 通信プレイに関するご注意

通信プレイに関して、次のことに注意をしてください。

□ DSメニュー画面やゲームのメニューなどに表示されるアイコン  は、DSワイヤレス通信機能対応を示すアイコン（DSワイヤレスアイコン）です。DSワイヤレスアイコンが表示されているメニューを選ぶと、ワイヤレス通信機能がONになります。無線通信が禁止されている場所（航空機内・病院・電車・バス車内など）では、絶対に選択しないでください。

□ 通信中の画面に表示されるアイコン  は、電波の受信状態を示すアイコン（受信強度アイコン）で、4段階で表示します。受信電波が強いほど、快適な通信プレイを行うことができます。

				
アンテナの数	0本	1本	2本	3本
電波の受信強度	← 弱 → 強			



※ワイヤレス通信機能がONになっているときは、電源ランプが変速点滅します。

- 快適な通信を行うために、次のことを参考に通信プレイを行ってください。
- 本体同士の距離は10m以内、もしくは受信強度アイコンのアンテナの数が2本以上となる距離としてください。
 - 本体同士は向き合うようにし、間に人や物など、障害物が入らないようにしてください。
 - 電波干渉の原因となる機器（ゲームボーイアドバンス専用ワイヤレスアダプタ・ニンテンドー ゲームキューブ ワイヤレスコントローラ ウェーブバード・ワイヤレスLAN・電子レンジ・コードレス機器など）によって、通信プレイに支障が出る場合は、その場所から離れたら、電波干渉の原因となる機器の使用を中止してください。

つう しん みちのダンジョンへ(すれちがい通信)

DSオリジナルの機能を使った遊び方。それがこのみちのダンジョンへ(すれちがい通信)なのだ。DSと一緒に出かけをして、知らない人のポケモンと仲よくなっちゃおう!

まずはゲームを進めよう!!

すれちがい通信をするには、まず「ポケモン不思議のダンジョン 青の救助隊」である程度冒険を進めていなければダメなんだ。冒険を進めると、トップメニュー画面で「みちのダンジョンへ」というコマンドが新たに追加されるようになるぞ。



みちのダンジョンへ冒険だ!!

「みちのダンジョンにぼうけんします」で「はい」を選択すると、「このままDSのふたをしめてください」というメッセージが出る。これですれちがい通信の準備はOK!あとは電源を切らずにDSのフタを閉じて、DSを持って外に出かけることにしよう!

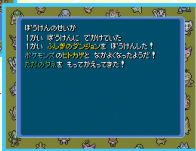


「ポケモン不思議のダンジョン
青の救助隊」と
ニンテンドーDSを
持って外に出かけよう!



とも づしん づしん
友だちとすれちがい通信をしてみよう!!

すれちがい通信が成功している場合、「やった! ぼうけんのせいかがおくられてきている!」というメッセージが表示される。Bボタンを押すと、きみの主人公ポケモンが、きみのDSに戻ってくるぞ。ここで、どこのダンジョンに何回行ってたか、誰と仲良くなったか、どんなどうぐを持ってきたかを知ることができる。持ってきたどうぐは、そこに保管されるぞ。



だい せい こう
大成功!!

※すれちがい通信中は、通常のスリープモードよりも電池を消耗しますので注意してください。プレイ中に電池がなくなると、最後にセーブしたところまで戻ってしまいます。

注意

任天堂のゲームの複製は違法であり、国内及び外国の著作権法によって厳重に禁じられています。
違反は罰せられますのでご注意ください。なお、この警告は、私的使用を目的とする著作権法上の
権利を妨げるものではありません。また、この取扱説明書も国内及び外国の著作権法で保護されています。

WARNING

Copying of any Nintendo game or manual is illegal and is strictly prohibited by copyright laws of Japan and any other countries as well as international laws. Please note that violators will be prosecuted. This warning does not interfere with your rights for personal use under copyright laws.

FOR SALE AND USE IN JAPAN ONLY. COMMERCIAL USE, UNAUTHORIZED COPY AND RENTAL PROHIBITED.

本品は日本国内だけの販売および使用とし、また商業目的の使用や無断複製および賃貸は禁止されています。

バックアップ機能に関するご注意

- このDSカードには、ゲームの成績や途中経過をセーブ(記録)しておくバックアップ機能がついています。
- むやみに電源をON/OFFする、電源ランプが点灯したままDSカードを抜き差しする、操作の誤り、端子部の汚れなどの原因によってデータが消えてしまった場合、復元はできません。ご了承ください。
- 上記のデータ消え以外が原因でセーブできなくなった場合は、最寄りの任天堂「お客様相談窓口」にお問い合わせください。
- 品質には万全を期しておりますが、万一当社の製造上の原因による不良があった場合は、新品とお取替え致します。それ以外の責はご容赦ください。



©2005 Pokémon.

©1995-2005 Nintendo/ Creatures Inc./GAME FREAK Inc. PAT. PEND.

©1993-2005 CHUNSOFT.

NINTENDO DS・ニンテンドーDSは任天堂の商標です。

特許登録 第2710378号 PAT. PEND.

ポケモン・Pokémonは任天堂・クリーチャーズ・ゲームフリークの登録商標です。

日本商標登録 第4262485号、第4479394号

「不思議のダンジョン」はチュンソフトの登録商標です。

日本商標登録 第4247490号

FONT LC® 本製品の一部には、シャープ株式会社のLCフォントを使用しております。LCフォント、エルシーフォントおよびLCロゴマークはシャープ株式会社の商標です。

本製品は、株式会社フォントワークスジャパンフォントを使用しています。フォントワークスジャパンの社名、フォントワークス、Fontworks、フォントの名称は株式会社フォントワークスジャパンの商標または登録商標です。

落丁・乱丁の場合は、お取り替え致します。

禁無断転載